

易方达沪深 300 交易型开放式指数发起式证券
投资基金联接基金
2019 年年度报告
2019 年 12 月 31 日

基金管理人：易方达基金管理有限公司

基金托管人：中国建设银行股份有限公司

送出日期：二〇二〇年三月三十一日

§ 1 重要提示及目录

1.1 重要提示

基金管理人的董事会、董事保证本报告所载资料不存在虚假记载、误导性陈述或重大遗漏，并对其内容的真实性、准确性和完整性承担个别及连带的法律责任。本年度报告已经三分之二以上独立董事签字同意，并由董事长签发。

基金托管人中国建设银行股份有限公司根据本基金合同规定，于 2020 年 3 月 27 日复核了本报告中的财务指标、净值表现、利润分配情况、财务会计报告、投资组合报告等内容，保证复核内容不存在虚假记载、误导性陈述或者重大遗漏。

基金管理人承诺以诚实信用、勤勉尽责的原则管理和运用基金资产，但不保证基金一定盈利。

基金的过往业绩并不代表其未来表现。投资有风险，投资者在作出投资决策前应仔细阅读本基金的招募说明书及其更新。

本报告中财务资料已经审计。普华永道中天会计师事务所(特殊普通合伙) 为本基金出具了标准无保留意见的审计报告，请投资者注意阅读。

本报告期自 2019 年 1 月 1 日起至 12 月 31 日止。

1.2 目录

§ 1	重要提示及目录.....	2
1.1	重要提示.....	2
1.2	目录.....	3
§ 2	基金简介.....	5
2.1	基金基本情况.....	5
2.2	基金产品说明.....	5
2.3	基金管理人和基金托管人.....	6
2.4	信息披露方式.....	7
2.5	其他相关资料.....	7
§ 3	主要财务指标、基金净值表现及利润分配情况.....	7
3.1	主要会计数据和财务指标.....	7
3.2	基金净值表现.....	9
3.3	过去三年基金的利润分配情况.....	12
§ 4	管理人报告.....	12
4.1	基金管理人及基金经理情况.....	12
4.2	管理人对报告期内本基金运作合规守信情况的说明.....	14
4.3	管理人对报告期内公平交易情况的专项说明.....	14
4.4	管理人对报告期内基金的投资策略和业绩表现的说明.....	15
4.5	管理人对宏观经济、证券市场及行业走势的简要展望.....	16
4.6	管理人内部有关本基金的监察稽核工作情况.....	17
4.7	管理人对报告期内基金估值程序等事项的说明.....	18
4.8	管理人对报告期内基金利润分配情况的说明.....	19
§ 5	托管人报告.....	19
5.1	报告期内本基金托管人合规守信情况声明.....	19
5.2	托管人对报告期内本基金投资运作合规守信、净值计算、利润分配等情况的说明.....	19
5.3	托管人对本年度报告中财务信息等内容的真实、准确和完整发表意见.....	19
§ 6	审计报告.....	19
6.1	审计意见.....	20
6.2	形成审计意见的基础.....	20
6.3	管理层和治理层对财务报表的责任.....	20
6.4	注册会计师对财务报表审计的责任.....	20
§ 7	年度财务报表.....	22
7.1	资产负债表.....	22
7.2	利润表.....	23
7.3	所有者权益（基金净值）变动表.....	25
7.4	报表附注.....	26
§ 8	投资组合报告.....	56
8.1	期末基金资产组合情况.....	56
8.2	期末投资目标基金明细.....	57
8.3	报告期末按行业分类的股票投资组合.....	57
8.4	期末按公允价值占基金资产净值比例大小排序的所有股票投资明细.....	58
8.5	报告期内股票投资组合的重大变动.....	65

8.6	期末按债券品种分类的债券投资组合	66
8.7	期末按公允价值占基金资产净值比例大小排序的前五名债券投资明细	67
8.8	期末按公允价值占基金资产净值比例大小排序的所有资产支持证券投资明细	67
8.9	报告期末按公允价值占基金资产净值比例大小排序的前五名贵金属投资明细	67
8.10	期末按公允价值占基金资产净值比例大小排序的前五名权证投资明细	67
8.11	报告期末本基金投资的股指期货交易情况说明	67
8.12	报告期末本基金投资的国债期货交易情况说明	68
8.13	投资组合报告附注	68
§ 9	基金份额持有人信息	69
9.1	期末基金份额持有人户数及持有人结构	69
9.2	期末基金管理人的从业人员持有本基金的情况	70
9.3	期末基金管理人的从业人员持有本开放式基金份额总量区间的情况	70
§ 10	开放式基金份额变动	70
§ 11	重大事件揭示	71
11.1	基金份额持有人大会决议	71
11.2	基金管理人、基金托管人的专门基金托管部门的重大人事变动	71
11.3	涉及基金管理人、基金财产、基金托管业务的诉讼	71
11.4	基金投资策略的改变	71
11.5	为基金进行审计的会计师事务所情况	71
11.6	管理人、托管人及其高级管理人员受稽查或处罚等情况	71
11.7	基金租用证券公司交易单元的有关情况	72
11.8	其他重大事件	75
§ 12	影响投资者决策的其他重要信息	81
12.1	报告期内单一投资者持有基金份额比例达到或超过 20%的情况	81
§ 13	备查文件目录	82
13.1	备查文件目录	82
13.2	存放地点	82
13.3	查阅方式	82

§ 2 基金简介

2.1 基金基本情况

基金名称	易方达沪深 300 交易型开放式指数发起式证券投资基金 联接基金	
基金简称	易方达沪深 300ETF 发起式联接	
基金主代码	110020	
基金运作方式	契约型开放式	
基金合同生效日	2009 年 8 月 26 日	
基金管理人	易方达基金管理有限公司	
基金托管人	中国建设银行股份有限公司	
报告期末基金份额总额	4,922,561,619.28 份	
基金合同存续期	不定期	
下属分级基金的基金简称	易方达沪深 300ETF 发起式 联接 A	易方达沪深 300ETF 发起 式联接 C
下属分级基金的交易代码	110020	007339
报告期末下属分级基金的份额总额	4,098,234,319.37 份	824,327,299.91 份

注：自 2019 年 4 月 25 日起,本基金增设 C 类份额类别，份额首次确认日为 2019 年 4 月 26 日。

2.1.1 目标基金基本情况

基金名称	易方达沪深 300 交易型开放式指数发起式证券投资基金
基金主代码	510310
基金运作方式	交易型开放式 (ETF)、发起式
基金合同生效日	2013 年 3 月 6 日
基金份额上市的证券交易所	上海证券交易所
上市日期	2013 年 3 月 25 日
基金管理人名称	易方达基金管理有限公司
基金托管人名称	中国建设银行股份有限公司

2.2 基金产品说明

投资目标	紧密跟踪业绩比较基准，追求跟踪偏离度及跟踪误差的最小化。
------	------------------------------

投资策略	本基金主要通过投资于目标 ETF 实现对业绩比较基准的紧密跟踪，本基金投资于目标 ETF 的比例不低于基金资产净值的 90%。在综合考虑合规、风险、效率、成本等因素的基础上，本基金决定采用申赎的方式或证券二级市场交易的方式进行目标 ETF 的买卖。本基金还可适度参与目标 ETF 基金份额交易和申购、赎回之间的套利，以增强基金收益。在正常市场情况下，力争将年化跟踪误差控制在 4% 以内。如因标的指数编制规则调整或其他因素导致跟踪误差超过上述范围，基金管理人应采取合理措施避免跟踪误差进一步扩大。
业绩比较基准	沪深 300 指数收益率 X95%+活期存款利率(税后)X5%
风险收益特征	本基金为沪深 300ETF 的联接基金，其预期风险收益水平高于混合型基金、债券基金和货币市场基金；本基金主要通过投资沪深 300ETF 实现对业绩比较基准的紧密跟踪，具有与业绩比较基准相似的风险收益特征。

2.2.1 目标基金产品说明

投资目标	紧密跟踪标的指数，追求跟踪偏离度和跟踪误差的最小化。
投资策略	本基金主要采取完全复制法，即完全按照标的指数的成份股组成及其权重构建基金股票投资组合，并根据标的指数成份股及其权重的变动进行相应调整。但在因特殊情形导致基金无法完全投资于标的指数成份股时，基金管理人将采取其他指数投资技术适当调整基金投资组合，以达到紧密跟踪标的指数的目的。本基金可投资股指期货和其他经中国证监会允许的衍生金融产品。本基金投资股指期货将根据风险管理的原则，以套期保值为目的，主要选择流动性好、交易活跃的股指期货合约。在正常市场情况下，本基金日均跟踪偏离度的绝对值不超过 0.2%，年化跟踪误差不超过 2%。
业绩比较基准	沪深 300 指数
风险收益特征	本基金属股票型基金，预期风险与预期收益水平高于混合型基金、债券型基金与货币市场基金。本基金为指数型基金，主要采用完全复制法跟踪标的指数的表现，具有与标的指数所代表的市场组合相似的风险收益特征。

2.3 基金管理人和基金托管人

项目		基金管理人	基金托管人
名称		易方达基金管理有限公司	中国建设银行股份有限公司
信息披露 负责人	姓名	张南	田青
	联系电话	020-85102688	010-67595096

	电子邮箱	service@efunds.com.cn	tianqing1.zh@ccb.com
客户服务电话		400 881 8088	010-67595096
传真		020-85104666	010-66275853
注册地址		广东省珠海市横琴新区宝华路6号105室-42891（集中办公区）	北京市西城区金融大街25号
办公地址		广州市天河区珠江新城珠江东路30号广州银行大厦40-43楼	北京市西城区闹市口大街1号院1号楼
邮政编码		510620	100033
法定代表人		刘晓艳	田国立

2.4 信息披露方式

本基金选定的信息披露报纸名称	上海证券报
登载基金年度报告正文的管理人互联网网址	http://www.efunds.com.cn
基金年度报告备置地点	广州市天河区珠江新城珠江东路 30 号广州银行大厦 43 楼

2.5 其他相关资料

项目	名称	办公地址
会计师事务所	普华永道中天会计师事务所(特殊普通合伙)	上海市湖滨路 202 号普华永道中心 11 楼
注册登记机构	易方达基金管理有限公司	广州市天河区珠江新城珠江东路 30 号广州银行大厦 40-43 楼

§ 3 主要财务指标、基金净值表现及利润分配情况

3.1 主要会计数据和财务指标

金额单位：人民币元

3.1.1 期间数据和指标	2019 年		2018 年		2017 年	
	易方达沪深 300ETF 发起式联接 A	易方达沪深 300ETF 发起式联接 C	易方达沪深 300ETF 发起式联接 A	易方达沪深 300ETF 发起式联接 C	易方达沪深 300ETF 发起式联接 A	易方达沪深 300ETF 发起式联接 C
本期已	593,781,842	20,579,205.	84,876,631.4	-	54,868,459.9	-

实现收益	.69	19	9		6	
本期利润	1,762,233,020.52	26,998,016.68	-1,029,808,769.20	-	804,691,456.16	-
加权平均基金份额本期利润	0.3495	0.1630	-0.2895	-	0.2490	-
本期加权平均净值利润率	26.93%	11.91%	-23.82%	-	20.33%	-
本期基金份额净值增长率	35.81%	5.57%	-22.20%	-	22.63%	-
3.1.2 期末数据和指标	2019 年末		2018 年末		2017 年末	
	易方达沪深 300ETF 发起式联接 A	易方达沪深 300ETF 发起式联接 C	易方达沪深 300ETF 发起式联接 A	易方达沪深 300ETF 发起式联接 C	易方达沪深 300ETF 发起式联接 A	易方达沪深 300ETF 发起式联接 C
期末可供分配利润	1,738,242,556.93	347,994,619.31	225,202,728.40	-	991,397,010.01	-
期末可供分配基金份额利润	0.4241	0.4222	0.0486	-	0.3181	-
期末基金资产净值	5,836,476,876.30	1,172,321,919.22	4,858,364,047.55	-	4,200,192,541.53	-
期末基金份额净值	1.4241	1.4222	1.0486	-	1.3479	-
3.1.3 累计期末指标	2019 年末		2018 年末		2017 年末	
	易方达沪深 300ETF 发起式联接 A	易方达沪深 300ETF 发起式联接 C	易方达沪深 300ETF 发起式联接 A	易方达沪深 300ETF 发起式联接 C	易方达沪深 300ETF 发起式联接 A	易方达沪深 300ETF 发起式联接 C
基金份额累计净值增长率	42.41%	5.57%	4.86%	-	34.79%	-

注：1.所述基金业绩指标不包括持有人认购或交易基金的各项费用，计入费用后实际收益水平要低于所列数字。

2. 本期已实现收益指基金本期利息收入、投资收益、其他收入（不含公允价值变动收益）扣除相关费用后的余额，本期利润为本期已实现收益加上本期公允价值变动收益。

3. 期末可供分配利润，为期末资产负债表中未分配利润与未分配利润中已实现部分的孰低数。

4. 自 2019 年 4 月 25 日起，本基金增设 C 类份额类别，份额首次确认日为 2019 年 4 月 26 日，增设当期的相关数据和指标按实际存续期计算。

3.2 基金净值表现

3.2.1 基金份额净值增长率及其与同期业绩比较基准收益率的比较

易方达沪深 300ETF 发起式联接 A

阶段	份额净值增长率①	份额净值增长率标准差②	业绩比较基准收益率③	业绩比较基准收益率标准差④	①-③	②-④
过去三个月	6.86%	0.70%	7.03%	0.70%	-0.17%	0.00%
过去六个月	7.59%	0.81%	6.75%	0.81%	0.84%	0.00%
过去一年	35.81%	1.17%	34.14%	1.18%	1.67%	-0.01%
过去三年	29.56%	1.05%	22.78%	1.07%	6.78%	-0.02%
过去五年	27.16%	1.43%	15.99%	1.46%	11.17%	-0.03%
自基金合同生效起至今	42.41%	1.35%	31.91%	1.40%	10.50%	-0.05%

易方达沪深 300ETF 发起式联接 C

阶段	份额净值增长率①	份额净值增长率标准差②	业绩比较基准收益率③	业绩比较基准收益率标准差④	①-③	②-④
过去三个月	6.81%	0.69%	7.03%	0.70%	-0.22%	-0.01%
过去六个月	7.51%	0.81%	6.75%	0.81%	0.76%	0.00%
过去一年	-	-	-	-	-	-
过去三年	-	-	-	-	-	-
过去五年	-	-	-	-	-	-
自基金合同生效起至今	5.57%	1.02%	3.79%	1.03%	1.78%	-0.01%

注：自 2019 年 4 月 25 日起，本基金增设 C 类份额类别，份额首次确认日为 2019 年 4 月 26 日，增设当期的相关数据和指标按实际存续期计算。

3.2.2 自基金合同生效以来基金份额累计净值增长率变动及其与同期业绩比较基准收益率变动的比较

易方达沪深 300 交易型开放式指数发起式证券投资基金联接基金

份额累计净值增长率与业绩比较基准收益率历史走势对比图

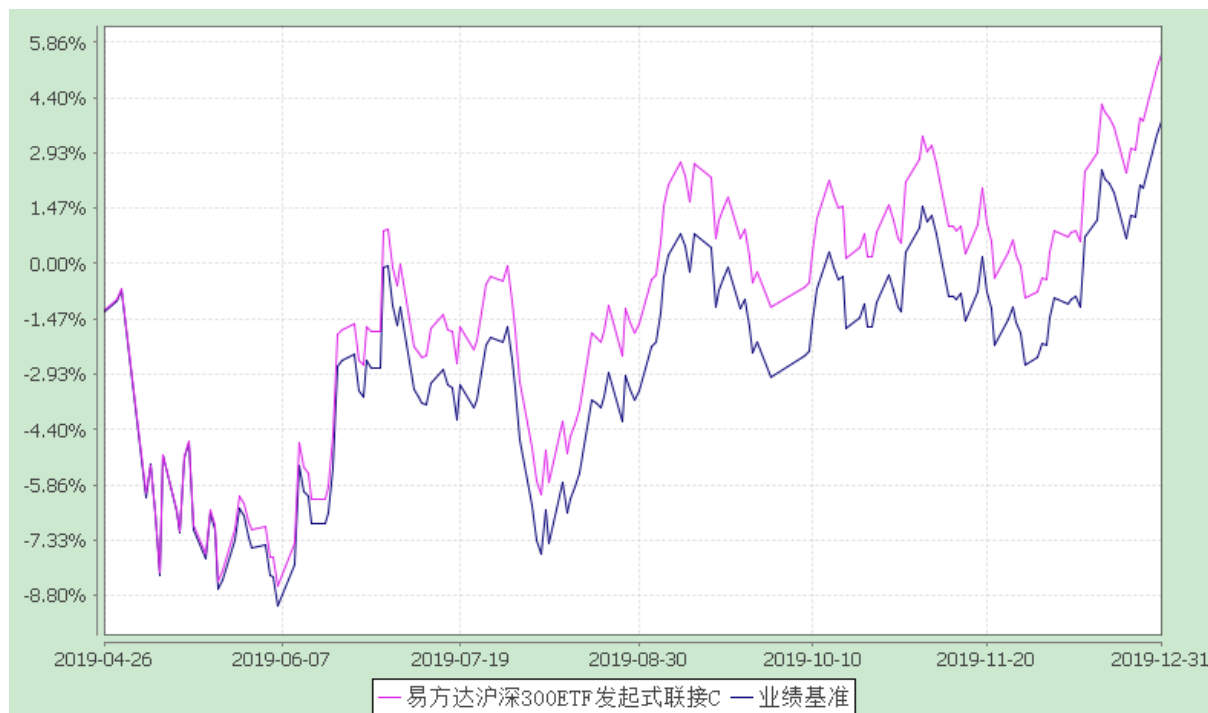
易方达沪深 300ETF 发起式联接 A

(2009 年 8 月 26 日至 2019 年 12 月 31 日)



易方达沪深 300ETF 发起式联接 C

(2019 年 4 月 26 日至 2019 年 12 月 31 日)



注：1.自 2019 年 4 月 25 日起，本基金增设 C 类份额类别，份额首次确认日为 2019 年 4 月 26

日，增设当期的相关数据和指标按实际存续期计算。

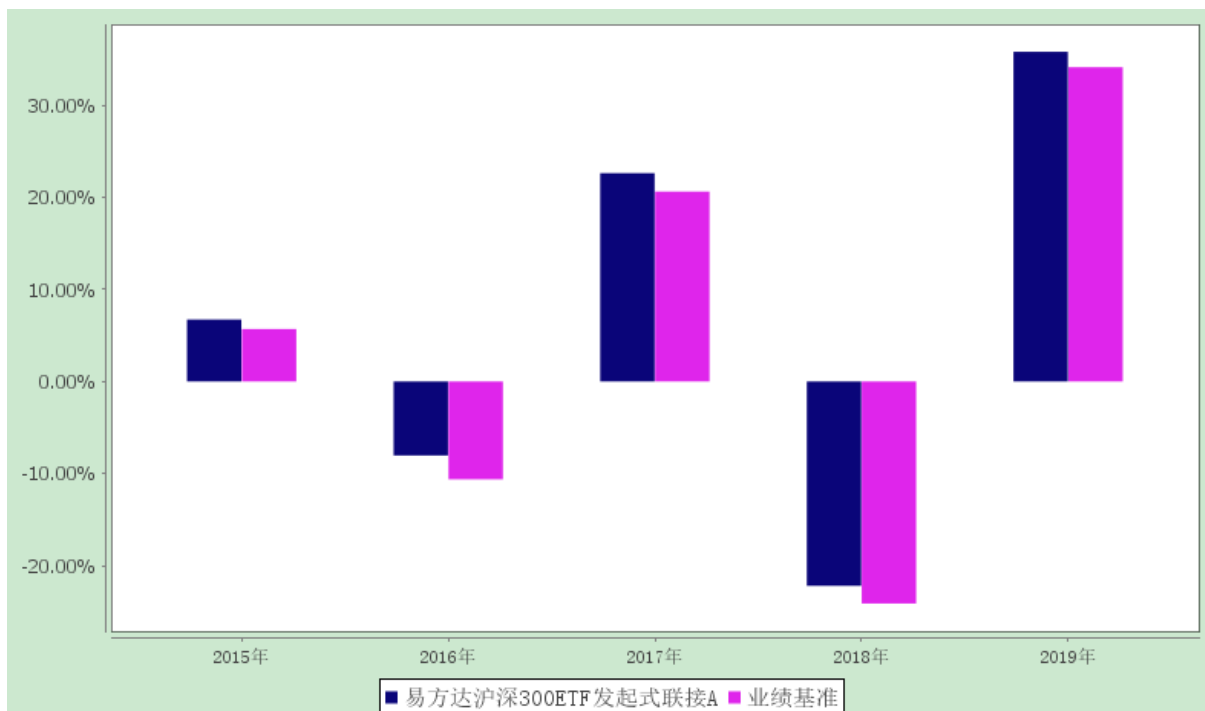
2.自基金合同生效至报告期末，A 类基金份额净值增长率为 42.41%，同期业绩比较基准收益率为 31.91%。C 类基金份额净值增长率为 5.57%，同期业绩比较基准收益率为 3.79%。

3.2.3 过去五年基金每年净值增长率及其与同期业绩比较基准收益率的比较

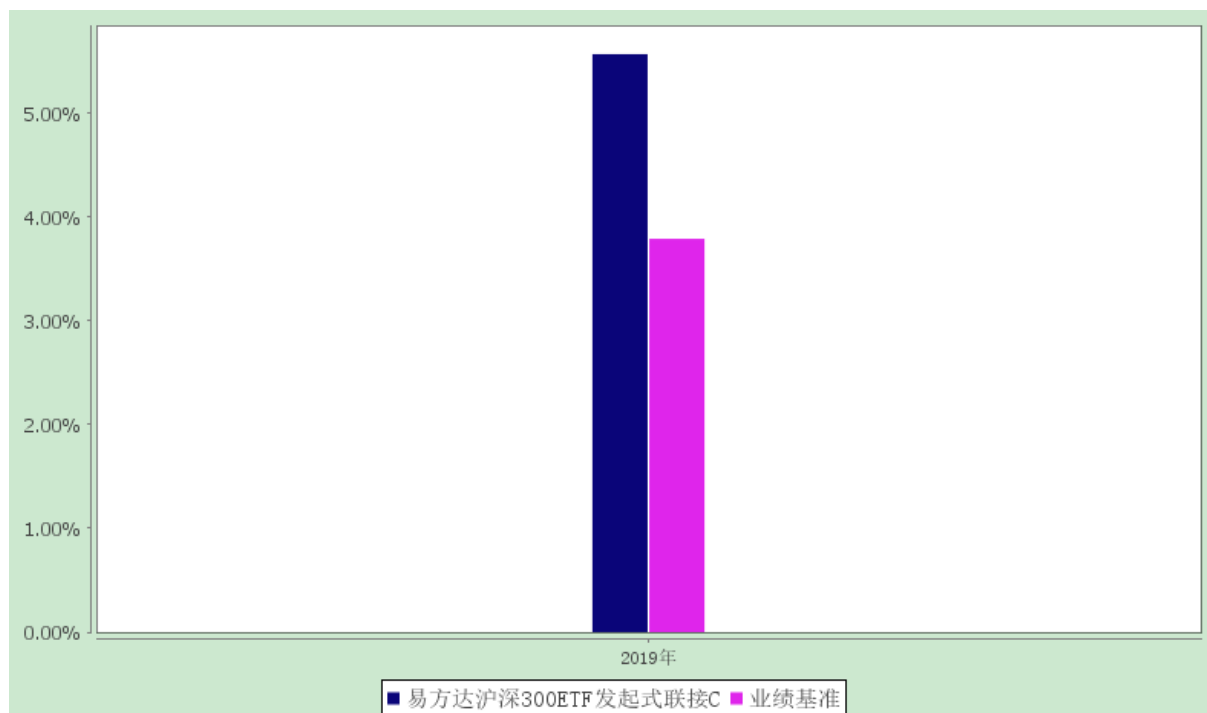
易方达沪深 300 交易型开放式指数发起式证券投资基金联接基金

过去五年基金净值增长率与业绩比较基准历年收益率对比图

易方达沪深 300ETF 发起式联接 A



易方达沪深 300ETF 发起式联接 C



注：自 2019 年 4 月 25 日起，本基金增设 C 类份额类别，份额首次确认日为 2019 年 4 月 26 日，增设当期的相关数据和指标按实际存续期计算。

3.3 过去三年基金的利润分配情况

本基金过去三年未发生利润分配。

§ 4 管理人报告

4.1 基金管理人及基金经理情况

4.1.1 基金管理人及其管理基金的经验

经中国证监会证监基金字[2001]4 号文批准，易方达基金管理有限公司（简称“易方达”）成立于 2001 年 4 月 17 日，总部设在广州，在北京、上海、广州、成都、大连等地设有分公司，并全资拥有易方达资产管理有限公司与易方达国际控股有限公司两家子公司。易方达始终专注于资产管理业务，通过市场化、专业化的运作，为境内外投资者提供专业的资产管理解决方案，成为国内领先的综合性资产管理机构。易方达拥有公募、社保、年金、特定客户资产管理、QDII、基本养老保险基金投资等业务资格，在主动权益、固定收益、指数投资、量化投资、混合资产投资、海外投资、多资产投资等领域全面布局。

4.1.2 基金经理（或基金经理小组）及基金经理助理简介

姓名	职务	任本基金的 基金经理（助 理）期限		证券 从业 年限	说明
		任职 日期	离任 日期		
余海燕	本基金的基金经理、易方达中证全指证券公司交易型开放式指数证券投资基金的基金经理、易方达中证军工交易型开放式指数证券投资基金的基金经理、易方达中证海外中国互联网 50 交易型开放式指数证券投资基金联接基金的基金经理、易方达中证海外中国互联网 50 交易型开放式指数证券投资基金的基金经理、易方达中证 500 交易型开放式指数证券投资基金发起式联接基金的基金经理、易方达中证 500 交易型开放式指数证券投资基金的基金经理、易方达证券公司指数分级证券投资基金的基金经理、易方达上证 50 指数分级证券投资基金的基金经理、易方达上证 50 交易型开放式指数证券投资基金发起式联接基金的基金经理、易方达上证 50 交易型开放式指数证券投资基金的基金经理、易方达日兴资管日经 225 交易型开放式指数证券投资基金（QDII）的基金经理、易方达军工指数分级证券投资基金的基金经理、易方达黄金交易型开放式证券投资基金联接基金的基金经理、易方达黄金交易型开放式证券投资基金的基金经理、易方达沪深 300 医药卫生交易型开放式指数证券投资基金联接基金的基金经理、易方达沪深 300 医药卫生交易型开放式指数证券投资基金的基金经理、易方达沪深 300 交易型开放式指数发起式证券投资基金的基金经理、易方达沪深 300 非银行金融交易型开放式指数证券投资基金联接基金的基金经理、易方达沪深 300 非银行金	2016-04-16	-	14 年	硕士研究生，具有基金从业资格。曾任汇丰银行 Consumer Credit Risk 信用风险分析师，华宝兴业基金管理有限公司分析师、基金经理助理、基金经理，易方达基金管理有限公司投资发展部产品经理。

	融交易型开放式指数证券投资基金的基金经理、易方达恒生中国企业交易型开放式指数证券投资基金联接基金的基金经理、易方达恒生中国企业交易型开放式指数证券投资基金的基金经理、易方达国企改革指数分级证券投资基金的基金经理				
杨俊	本基金的基金经理、易方达中证国企一带一路交易型开放式指数证券投资基金的基金经理、易方达中证 500 交易型开放式指数证券投资基金发起式联接基金的基金经理、易方达中证 500 交易型开放式指数证券投资基金的基金经理、易方达沪深 300 交易型开放式指数发起式证券投资基金的基金经理、易方达国企改革指数分级证券投资基金的基金经理、解决方案部总经理助理	2017-06-23	-	10 年	硕士研究生，具有基金从业资格。曾任易方达基金管理有限公司北京分公司渠道经理、指数与量化投资部高级账户经理。

注：1.对基金的首任基金经理，其“任职日期”为基金合同生效日，“离任日期”为根据公司决定确定的解聘日期；对此后的非首任基金经理/基金经理助理，“任职日期”和“离任日期”分别指根据公司决定确定的聘任日期和解聘日期。

2.证券从业的含义遵从《证券业从业人员资格管理办法》的相关规定。

3.根据 2020 年 3 月 18 日《易方达沪深 300 交易型开放式指数发起式证券投资基金联接基金基金经理变更公告》，自 2020 年 3 月 18 日起，杨俊不再担任本基金的基金经理，余海燕仍任本基金的基金经理。

4.2 管理人对报告期内本基金运作合规守信情况的说明

本报告期内，本基金管理人严格遵守《证券投资基金法》等有关法律法规及基金合同、基金招募说明书等有关基金法律文件的规定，以取信于市场、取信于社会投资公众为宗旨，本着诚实信用、勤勉尽责的原则管理和运用基金资产，在控制风险的前提下，为基金份额持有人谋求最大利益。在本报告期内，基金运作合法合规，无损害基金份额持有人利益的行为。

4.3 管理人对报告期内公平交易情况的专项说明

4.3.1 公平交易制度和控制方法

公司根据《证券投资基金管理公司公平交易制度指导意见》等法规制定了《公平交易制度》，内容主要包括公平交易的适用范围、公平交易的原则和内容、公平交易的实现措施和交易执行程序、反向交易控制、公平交易效果评估及报告等。

公平交易制度所规范的范围涵盖旗下各类资产组合，围绕境内上市股票、债券的一级市场申购、

二级市场交易（含银行间市场）等投资管理活动，贯穿投资授权、研究分析、投资决策、交易执行、业绩评估等各个环节。公平交易的原则包括：集中交易原则、机制公平原则、公平协调原则、及时评估反馈原则。

公平交易的实现措施和执行程序主要包括：通过建立规范的投资决策机制、共享研究资源和投资品种备选库为投资人员提供公平的投资机会；投资人员应公平对待其管理的不同投资组合，控制其所管理不同组合对同一证券的同日同向交易价差；建立集中交易制度，交易系统具备公平交易功能，对于满足公平交易执行条件的同向指令，系统将自动启用公平交易功能，按照交易公平的原则合理分配各投资指令的执行；根据交易所场内竞价交易和非公开竞价交易的不同特点分别设定合理的交易执行程序 and 分配机制，通过系统与人工控制相结合的方式，力求确保所有投资组合在交易机会上得到公平、合理对待；建立事中和事后的同向交易、异常交易监控分析机制，对于发现的异常问题进行提示，并要求投资组合经理解释说明。

公司严格按照法律法规的要求禁止旗下管理的不同投资组合之间各种可能导致不公平交易和利益输送的反向交易行为。对于旗下投资组合之间（纯被动指数组合和量化投资组合除外）确因投资策略或流动性管理等需要而进行的反向交易，投资人员须提供充分的投资决策依据，并经审核确认方可执行。

公司通过定期或不定期的公平交易效果评估报告机制，并借助相关技术系统，使投资和交易人员能及时了解各组合的公平交易执行状况，持续督促公平交易制度的落实执行，并不断在实践中检验和完善公平交易制度。

4.3.2 公平交易制度的执行情况

本报告期内，上述公平交易制度和控制方法总体执行情况良好，未发现旗下投资组合之间存在不公平交易现象。

4.3.3 异常交易行为的专项说明

本报告期内，未发现本基金有可能导致不公平交易和利益输送的异常交易。

本报告期内，本公司旗下所有投资组合参与的交易所公开竞价交易中，同日反向交易成交较少的单边交易量超过该证券当日成交量的 5% 的交易共有 116 次，其中 114 次为旗下指数及量化组合因投资策略需要和其他组合发生反向交易，2 次为不同基金经理管理的组合间因投资策略不同而发生的反向交易，有关基金经理按规定履行了审批程序。

4.4 管理人对报告期内基金的投资策略和业绩表现的说明

4.4.1 报告期内基金投资策略和运作分析

2019 年国内宏观经济仍处于寻底过程中，在内外需集体走弱，生产端去库存压力之下，经济增

速稳中趋缓，呈现出前高后低的走势。2019 年实际 GDP 同比增长 6.1%，较 2018 年回落 0.5 个百分点，创下自 1991 年以来的新低；2019 年一、二、三、四季度的 GDP 实际增速分别为 6.4%、6.2%、6.0%、6.0%。虽然前三季度经济增速下行，但受到中美贸易争端缓和、宽松政策以及海外经济走强的帮助，中国经济在第四季度实现企稳。支出法下，2019 年最终消费支出、资本形成总额、货物和服务净出口对经济增长分别贡献了 57.8%、31.2% 和 11%。在宏观经济持续走弱的背景下，政府通过多种手段对冲经济下行的压力，实施了一系列逆周期调节政策，包括央行改革完善 LPR 形成机制，加速 LPR 作为存量贷款定价锚的改革以降低实体经济成本并推动信贷扩张等；财政政策方面，专项债对基建的支撑作用被增强。外围市场方面，在中美贸易摩擦阶段性缓和，美联储连续降息、重启回购和扩表等货币政策宽松之下，全球市场风险偏好提升，美股在 2019 年屡创历史新高。2019 年年初以来，全球主要央行货币政策放松带来市场风险偏好的提升，在市场估值处于历史底部、强政策预期以及无风险利率的快速下行等因素共同驱动下，2019 年全年 A 股市场表现优异，期间虽然遭遇了中美贸易摩擦反复以及宏观经济下行压力等不利因素的影响，市场主流指数依然录得了较大涨幅，最终上证综指以上涨 22.30% 收官。风格方面，成长类小盘股表现好于大盘股，创业板指、上证 50 指数分别上涨 43.79%、33.58%；行业板块方面，上半年消费股表现显著占优，下半年科技股异军突起，全年来看电子、食品饮料、家用电器、建筑材料、保险、计算机等板块涨幅领先，建筑装饰、钢铁、公用事业、纺织服装等板块表现落后。报告期内沪深 300 指数上涨 36.07%。

本基金是易方达沪深 300ETF 的联接基金，主要投资于沪深 300ETF。报告期内本基金为正常运作期，在操作中，我们严格遵守基金合同，依据基金申购赎回变动的情况进行日常操作，控制跟踪误差和跟踪偏离度在较低水平上。

4.4.2 报告期内基金的业绩表现

截至报告期末，本基金 A 类基金份额净值为 1.4241 元，本报告期份额净值增长率为 35.81%，同期业绩比较基准收益率为 34.14%。C 类基金份额净值为 1.4222 元，本报告期份额净值增长率为 5.57%，同期业绩比较基准收益率为 3.79%。

报告期内本基金日跟踪偏离度的均值为 0.02%，年化跟踪误差为 0.524%，各项指标均在合同规定的目标控制范围之内。

4.5 管理人对宏观经济、证券市场及行业走势的简要展望

展望下一阶段，短期内国内经济或将受到新型冠状病毒肺炎疫情的冲击。整体而言，疫情带来的防疫任务对于经济活动、社会消费、企业复工等均产生了不同程度的影响，可能会对经济增长和通胀预期带来“短而深”的负面影响。在此背景下，宏观政策逆周期调控力度有望进一步加大，包括实施更宽松的货币政策、更积极的财政政策，致力于确保疫情冲击下的流动性宽松，以稳定企业和

消费者信心、经济增长与通胀预期以及就业市场的前景。A 股市场受疫情的负面影响短期调整在所难免，中长期来看股票市场或将面临 2020 年的黄金坑机会，主要受益于宏观政策宽松可能超预期以及资本市场改革开放背景下，制度红利释放和中长期资金的流入。从长期来看，中国经济依然具有较强的内生动力，中长期乐观趋势不改。改革与创新仍然值得期待，中国新老经济的结构转换仍在深化中，消费升级、产业升级依然是中国经济未来主要的增长点，A 股市场仍是实现经济转型的国家战略的核心高地。通过资本市场把社会资金、资源更有效率地配置，促进产业升级，改善上市公司业绩，实现 A 股市场和产业发展的正反馈。

目前以沪深 300 指数为代表的高股息率、业绩稳定的蓝筹股板块估值处于历史底部区域，具有中长期投资价值。作为被动型投资基金，本基金将坚持既定的指数化投资策略，以严格控制基金相对目标指数的跟踪偏离为投资目标，追求跟踪偏离度及跟踪误差的最小化，为投资者分享中国证券市场蓝筹股长期成长提供良好的投资工具。

4.6 管理人内部有关本基金的监察稽核工作情况

本报告期内，基金管理人根据法规、市场、监管要求的变化和业务发展的实际需要，继续重点围绕严守合规底线、履行合规义务、防控重大风险等进一步完善公司内控，持续完善制度、强化对制度执行情况的监督检查，有效保障了旗下基金及公司各项业务合法合规、稳健有序运作开展。

本年度，主要监察稽核工作及措施如下：

(1) 根据《关于规范金融机构资产管理业务的指导意见》《证券投资基金经营机构信息技术管理办法》以及科创板发行交易、转融通交易等方面的最新法规、监管要求以及公司业务发展实际，不断推动相关制度流程的建立、健全和完善，加强各项政策法规和制度措施的落实执行，适应公司产品与业务发展的需要，保持公司良好的内控环境。

(2) 培育合规文化体系、严守合规底线、防控重大合规风险是监察稽核工作的重中之重。围绕这个工作重点，加大力度开展员工合规风控教育培训，进一步树立、强化“诚信、规范、专业、稳健”的基金行业文化理念和“忠实注意、谨慎勤勉”的信义义务意识，促进公司合规文化建设；持续完善制度流程和系统工具，重点规范和监控公平交易、异常交易、关联交易，严格防控内幕交易、市场操纵和利益输送等违法违规行为。

(3) 坚持“保规范、防风险”的思路，紧密跟踪监管政策动向、资本市场变化以及业务发展的实际需要，持续完善投资合规风控制度流程和系统工具，加强对投资范围、投资比例等各种投资限制的监控和提示，认真贯彻落实法律法规的各项控制要求，加强对投资、研究、交易等业务运作的监控检查和反馈提示，有效确保旗下基金资产严格按照法律法规、基金合同和公司制度的要求稳健、规范运作。

(4) 有计划、有重点地对投研交易、销售、运营、人员规范、反洗钱等业务领域开展例行或专项监察检查，坚持以法律法规、基金合同以及公司规章制度为依据，不断查缺补漏、防微杜渐，推动公司合规、内控体系的健全完善。

(5) 积极参与新产品设计、新业务拓展工作，就相关问题提供合规咨询建议，严格进行合规审查。

(6) 深入贯彻落实《证券期货投资者适当性管理办法》《关于进一步规范金融营销宣传行为的通知》等法律法规和监管政策。结合《全国法院民商事审判工作会议纪要》关于金融消费者权益保护的精神，持续优化投资者适当性管理机制流程，认真履行“了解客户、了解产品，将适当产品销售给适当客户”的职责义务，切实保障投资者合法权益。

(7) 提高认识，主动作为，积极践行“风险为本”的反洗钱工作方法，贯彻落实《法人金融机构洗钱和恐怖融资风险管理指引（试行）》等最新法规和监管要求，进一步完善洗钱风险管理体系，全面开展洗钱风险评估，深入推进洗钱风险识别与防控能力建设，切实保障资源投入，夯实制度基础，做好队伍建设、系统支持、宣传培训、内部审计、信息报送等各项工作，稳步推动反洗钱工作提质增效。

(8) 全面推动落实《公开募集证券投资基金信息披露管理办法》及其配套规则，持续健全信息披露管理工作机制，做好公司及旗下各基金的信息披露工作，确保信息披露真实、准确、完整、及时、简明和易得。

(9) 不断完善合规管控框架和机制，促进监察稽核自身工具手段和流程的完善，持续提升监察稽核工作的独立性、规范性、针对性与有效性。

截至 2019 年末，公司已通过 GIPS（全球投资业绩标准）验证，获得 GIPS 验证报告，验证日期区间为 2001 年 9 月 1 日至 2018 年 12 月 31 日。通过开展 GIPS 验证项目，促进公司进一步夯实运营及内控基础，提升核心竞争力。

本基金管理人承诺将一如既往地本着诚实信用、勤勉尽责的原则管理和运用基金资产，不断提高监察稽核工作的规范性和有效性，努力防范和控制重大风险，充分保障基金份额持有人的合法权益。

4.7 管理人对报告期内基金估值程序等事项的说明

本基金管理人按照企业会计准则、中国证监会相关规定、中国证券投资基金业协会相关指引和基金合同关于估值的约定，对基金所持有的投资品种进行估值。本基金托管人根据法律法规要求履行估值及净值计算的复核责任。

本基金管理人设有估值委员会，估值委员会负责组织制定和适时修订基金估值政策和程序，指

导和监督整个估值流程。估值委员会成员具有多年的证券、基金从业经验，熟悉相关法律法规，具备投资、研究、风险管理、法律合规或基金估值运作等方面的专业胜任能力。基金经理可参与估值原则和方法的讨论，但不参与估值原则和方法的最终决策和日常估值的执行。

本报告期内，参与估值流程各方之间不存在任何重大利益冲突。

本基金管理人已与中债金融估值中心有限公司及中证指数有限公司签署服务协议，由中债金融估值中心有限公司按约定提供银行间同业市场的估值数据，由中证指数有限公司按约定提供交易所交易的债券品种的估值数据和流通受限股票的折扣率数据。

4.8 管理人对报告期内基金利润分配情况的说明

易方达沪深 300ETF 发起式联接 A:本报告期内未实施利润分配。

易方达沪深 300ETF 发起式联接 C:本报告期内未实施利润分配。

§ 5 托管人报告

5.1 报告期内本基金托管人遵规守信情况声明

本报告期，中国建设银行股份有限公司在本基金的托管过程中，严格遵守了《证券投资基金法》、基金合同、托管协议和其他有关规定，不存在损害基金份额持有人利益的行为，完全尽职尽责地履行了基金托管人应尽的义务。

5.2 托管人对报告期内本基金投资运作遵规守信、净值计算、利润分配等情况的说明

本报告期，本托管人按照国家有关规定、基金合同、托管协议和其他有关规定，对本基金的基金资产净值计算、基金费用开支等方面进行了认真的复核，对本基金的投资运作方面进行了监督，未发现基金管理人有关损害基金份额持有人利益的行为。

报告期内，本基金未实施利润分配。

5.3 托管人对本年度报告中财务信息等内容的真实、准确和完整发表意见

本托管人复核审查了本报告中的财务指标、净值表现、利润分配情况、财务会计报告、投资组合报告等内容，保证复核内容不存在虚假记载、误导性陈述或者重大遗漏。

§ 6 审计报告

普华永道中天审字(2020)第 21310 号

易方达沪深 300 交易型开放式指数发起式证券投资基金联接基金全体基金份额持有人：

6.1 审计意见

(一)我们审计的内容

我们审计了易方达沪深 300 交易型开放式指数发起式证券投资基金联接基金的财务报表，包括 2019 年 12 月 31 日的资产负债表，2019 年度的利润表和所有者权益(基金净值)变动表以及财务报表附注。

(二)我们的意见

我们认为，后附的财务报表在所有重大方面按照企业会计准则和在财务报表附注中所列示的中国证券监督管理委员会(以下简称“中国证监会”)、中国证券投资基金业协会(以下简称“中国基金业协会”)发布的有关规定及允许的基金行业实务操作编制，公允反映了易方达沪深 300 交易型开放式指数发起式证券投资基金联接基金 2019 年 12 月 31 日的财务状况以及 2019 年度的经营成果和基金净值变动情况。

6.2 形成审计意见的基础

我们按照中国注册会计师审计准则的规定执行了审计工作。审计报告的“注册会计师对财务报表审计的责任”部分进一步阐述了我们在这些准则下的责任。我们相信，我们获取的审计证据是充分、适当的，为发表审计意见提供了基础。

按照中国注册会计师职业道德守则，我们独立于易方达沪深 300 交易型开放式指数发起式证券投资基金联接基金，并履行了职业道德方面的其他责任。

6.3 管理层和治理层对财务报表的责任

易方达沪深 300 交易型开放式指数发起式证券投资基金联接基金的基金管理人易方达基金管理有限公司(以下简称“基金管理人”)管理层负责按照企业会计准则和中国证监会、中国基金业协会发布的有关规定及允许的基金行业实务操作编制财务报表，使其实现公允反映，并设计、执行和维护必要的内部控制，以使财务报表不存在由于舞弊或错误导致的重大错报。

在编制财务报表时，基金管理人管理层负责评估易方达沪深 300 交易型开放式指数发起式证券投资基金联接基金的持续经营能力，披露与持续经营相关的事项(如适用)，并运用持续经营假设，除非基金管理人管理层计划清算易方达沪深 300 交易型开放式指数发起式证券投资基金联接基金、终止运营或别无其他现实的选择。

基金管理人治理层负责监督易方达沪深 300 交易型开放式指数发起式证券投资基金联接基金的财务报告过程。

6.4 注册会计师对财务报表审计的责任

我们的目标是对财务报表整体是否不存在由于舞弊或错误导致的重大错报获取合理保证，并出

具包含审计意见的审计报告。合理保证是高水平的保证，但并不能保证按照审计准则执行的审计在某一重大错报存在时总能发现。错报可能由于舞弊或错误导致，如果合理预期错报单独或汇总起来可能影响财务报表使用者依据财务报表作出的经济决策，则通常认为错报是重大的。

在按照审计准则执行审计工作的过程中，我们运用职业判断，并保持职业怀疑。同时，我们也执行以下工作：

(一) 识别和评估由于舞弊或错误导致的财务报表重大错报风险；设计和实施审计程序以应对这些风险，并获取充分、适当的审计证据，作为发表审计意见的基础。由于舞弊可能涉及串通、伪造、故意遗漏、虚假陈述或凌驾于内部控制之上，未能发现由于舞弊导致的重大错报的风险高于未能发现由于错误导致的重大错报的风险。

(二) 了解与审计相关的内部控制，以设计恰当的审计程序，但目的并非对内部控制的有效性发表意见。

(三) 评价基金管理人管理层选用会计政策的恰当性和作出会计估计及相关披露的合理性。

(四) 对基金管理人管理层使用持续经营假设的恰当性得出结论。同时，根据获取的审计证据，就可能导致对易方达沪深 300 交易型开放式指数发起式证券投资基金联接基金持续经营能力产生重大疑虑的事项或情况是否存在重大不确定性得出结论。如果我们得出结论认为存在重大不确定性，审计准则要求我们在审计报告中提请报表使用者注意财务报表中的相关披露；如果披露不充分，我们应当发表非无保留意见。我们的结论基于截至审计报告日可获得的信息。然而，未来的事项或情况可能导致易方达沪深 300 交易型开放式指数发起式证券投资基金联接基金不能持续经营。

(五) 评价财务报表的总体列报(包括披露)、结构和内容，并评价财务报表是否公允反映相关交易和事项。

我们与基金管理人治理层就计划的审计范围、时间安排和重大审计发现等事项进行沟通，包括沟通我们在审计中识别出的值得关注的内部控制缺陷。

普华永道中天会计师事务所(特殊普通合伙)

中国注册会计师

陈熹 周祎

上海市湖滨路 202 号普华永道中心 11 楼

2020 年 3 月 26 日

§ 7 年度财务报表

7.1 资产负债表

会计主体：易方达沪深 300 交易型开放式指数发起式证券投资基金联接基金

报告截止日：2019 年 12 月 31 日

单位：人民币元

资 产	附注号	本期末 2019 年 12 月 31 日	上年度末 2018 年 12 月 31 日
资 产：			
银行存款	7.4.7.1	222,073,288.46	302,610,987.20
结算备付金		6,799,850.24	395,724.05
存出保证金		775,813.77	311,005.96
交易性金融资产	7.4.7.2	6,859,573,077.93	4,677,555,765.99
其中：股票投资		41,083,544.08	64,595,613.69
基金投资		6,586,728,551.80	4,512,622,152.38
债券投资		231,760,982.05	100,337,999.92
资产支持证券投资		-	-
贵金属投资		-	-
衍生金融资产	7.4.7.3	-	-
买入返售金融资产	7.4.7.4	-	-
应收证券清算款		2,112,880.20	1,931,564.40
应收利息	7.4.7.5	4,961,529.49	1,631,915.44
应收股利		-	-
应收申购款		14,014,216.51	25,272,330.02
递延所得税资产		-	-
其他资产	7.4.7.6	3,687,791.40	4,555,555.97
资产总计		7,113,998,448.00	5,014,264,849.03
负债和所有者权益	附注号	本期末 2019 年 12 月 31 日	上年度末 2018 年 12 月 31 日
负 债：			

短期借款		-	-
交易性金融负债		-	-
衍生金融负债	7.4.7.3	-	-
卖出回购金融资产款		-	-
应付证券清算款		76,501,432.74	139,653,174.30
应付赎回款		26,351,595.58	14,867,364.78
应付管理人报酬		61,461.17	55,932.81
应付托管费		20,487.08	27,966.39
应付销售服务费		112,975.37	405,472.74
应付交易费用	7.4.7.7	1,756,224.68	622,550.91
应交税费		67,444.52	-
应付利息		-	-
应付利润		-	-
递延所得税负债		-	-
其他负债	7.4.7.8	328,031.34	268,339.55
负债合计		105,199,652.48	155,900,801.48
所有者权益：			
实收基金	7.4.7.9	4,922,561,619.28	4,633,161,319.15
未分配利润	7.4.7.10	2,086,237,176.24	225,202,728.40
所有者权益合计		7,008,798,795.52	4,858,364,047.55
负债和所有者权益总计		7,113,998,448.00	5,014,264,849.03

注：报告截止日 2019 年 12 月 31 日，A 类基金份额净值 1.4241 元，C 类基金份额净值 1.4222 元；基金份额总额 4,922,561,619.28 份，下属分级基金的份额总额分别为：A 类基金份额总额 4,098,234,319.37 份，C 类基金份额总额 824,327,299.91 份。

7.2 利润表

会计主体：易方达沪深 300 交易型开放式指数发起式证券投资基金联接基金

本报告期：2019 年 1 月 1 日至 2019 年 12 月 31 日

单位：人民币元

项目	附注号	本期	上年度可比期间
----	-----	----	---------

		2019 年 1 月 1 日至 2019 年 12 月 31 日	2018 年 1 月 1 日至 2018 年 12 月 31 日
一、收入		1,804,915,199.97	-1,021,641,243.73
1.利息收入		7,169,365.26	3,679,388.19
其中：存款利息收入	7.4.7.11	1,684,759.52	1,263,817.59
债券利息收入		5,484,605.74	2,415,570.60
资产支持证券利息收入		-	-
买入返售金融资产收入		-	-
证券出借利息收入		-	-
其他利息收入		-	-
2.投资收益（损失以“-”填列）		614,061,309.11	87,782,007.14
其中：股票投资收益	7.4.7.12	5,547,970.74	-2,862,029.97
基金投资收益	7.4.7.13	606,733,525.94	89,057,632.58
债券投资收益	7.4.7.14	994,942.50	154,644.66
资产支持证券投资收益		-	-
贵金属投资收益		-	-
衍生工具收益	7.4.7.15	-282,582.53	-
股利收益	7.4.7.16	1,067,452.46	1,431,759.87
3.公允价值变动收益（损失以“-”号填列）	7.4.7.17	1,174,869,989.32	-1,114,685,400.69
4.汇兑收益（损失以“-”号填列）		-	-
5.其他收入（损失以“-”号填列）	7.4.7.18	8,814,536.28	1,582,761.63
减：二、费用		15,684,162.77	8,167,525.47
1. 管理人报酬		752,163.46	610,055.05
2. 托管费		304,210.34	305,027.55
3. 销售服务费		2,037,523.06	4,326,698.93
4. 交易费用	7.4.7.19	12,244,772.53	2,518,219.68
5. 利息支出		-	-
其中：卖出回购金融资产支出		-	-
6. 税金及附加		114,267.38	10,389.44

7. 其他费用	7.4.7.20	231,226.00	397,134.82
三、利润总额（亏损总额以“-”号填列）		1,789,231,037.20	-1,029,808,769.20
减：所得税费用		-	-
四、净利润（净亏损以“-”号填列）		1,789,231,037.20	-1,029,808,769.20

7.3 所有者权益（基金净值）变动表

会计主体：易方达沪深 300 交易型开放式指数发起式证券投资基金联接基金

本报告期：2019 年 1 月 1 日至 2019 年 12 月 31 日

单位：人民币元

项目	本期 2019 年 1 月 1 日至 2019 年 12 月 31 日		
	实收基金	未分配利润	所有者权益合计
一、期初所有者权益（基金净值）	4,633,161,319.15	225,202,728.40	4,858,364,047.55
二、本期经营活动产生的基金净值变动数（本期利润）	-	1,789,231,037.20	1,789,231,037.20
三、本期基金份额交易产生的基金净值变动数（净值减少以“-”号填列）	289,400,300.13	71,803,410.64	361,203,710.77
其中：1.基金申购款	7,541,445,335.74	2,310,030,842.77	9,851,476,178.51
2.基金赎回款	-7,252,045,035.61	-2,238,227,432.13	-9,490,272,467.74
四、本期向基金份额持有人分配利润产生的基金净值变动（净值减少以“-”号填列）	-	-	-
五、期末所有者权益（基金净值）	4,922,561,619.28	2,086,237,176.24	7,008,798,795.52

项目	上年度可比期间		
	2018 年 1 月 1 日至 2018 年 12 月 31 日		
	实收基金	未分配利润	所有者权益合计
一、期初所有者权益（基金净值）	3,116,211,051.13	1,083,981,490.40	4,200,192,541.53
二、本期经营活动产生的基金净值变动数（本期利润）	-	-1,029,808,769.20	-1,029,808,769.20
三、本期基金份额交易产生的基金净值变动数（净值减少以“-”号填列）	1,516,950,268.02	171,030,007.20	1,687,980,275.22
其中：1.基金申购款	2,685,108,723.90	493,959,194.97	3,179,067,918.87
2.基金赎回款	-1,168,158,455.88	-322,929,187.77	-1,491,087,643.65
四、本期向基金份额持有人分配利润产生的基金净值变动（净值减少以“-”号填列）	-	-	-
五、期末所有者权益（基金净值）	4,633,161,319.15	225,202,728.40	4,858,364,047.55

报表附注为财务报表的组成部分。

本报告 7.1 至 7.4，财务报表由下列负责人签署：

基金管理人负责人：刘晓艳，主管会计工作负责人：陈荣，会计机构负责人：邱毅华

7.4 报表附注

7.4.1 基金基本情况

易方达沪深 300 交易型开放式指数发起式证券投资基金联接基金（原名易方达沪深 300 指数证券投资基金，以下简称“本基金”）经中国证券监督管理委员会（以下简称“中国证监会”）证监许可[2009]第 646 号《关于核准易方达沪深 300 指数证券投资基金募集的批复》核准，由易方达基金管理有限公司依照《中华人民共和国证券投资基金法》和《易方达沪深 300 指数证券投资基金基金合同》公

开募集。经向中国证监会备案,《易方达沪深 300 指数证券投资基金基金合同》于 2009 年 8 月 26 日正式生效,基金合同生效日的基金份额总额为 16,746,252,366.35 份基金份额,其中认购资金利息折合 4,539,280.61 份基金份额。本基金为契约型开放式基金,存续期限不定。本基金的基金管理人为易方达基金管理有限公司,基金托管人为中国建设银行股份有限公司。

根据中国证监会 2013 年 9 月 17 日下发的《关于易方达沪深 300 指数证券投资基金基金份额持有人大会决议备案的回函》(基金部函[2013]812 号),易方达沪深 300 指数证券投资基金自 2013 年 9 月 17 日起变更为易方达沪深 300 交易型开放式指数发起式证券投资基金联接基金,修改基金合同中基金的名称、投资范围、基金份额申购和赎回、基金的投资和估值、基金的费用、基金份额持有人大会等条款。

自 2019 年 4 月 25 日起,本基金增设 C 类份额类别,份额首次确认日为 2019 年 4 月 26 日。

7.4.2 会计报表的编制基础

本基金的财务报表按照财政部于 2006 年 2 月 15 日及以后期间颁布的《企业会计准则—基本准则》、各项具体会计准则及相关规定(以下合称“企业会计准则”)、中国证监会颁布的《证券投资基金信息披露 XBRL 模板第 3 号<年度报告和中期报告>》、中国证券投资基金业协会(以下简称“中国基金业协会”)颁布的《证券投资基金会计核算业务指引》、《易方达沪深 300 交易型开放式指数发起式证券投资基金联接基金基金合同》和财务报表附注所列示的中国证监会、中国基金业协会发布的有关规定及允许的基金行业实务操作编制。

本财务报表以持续经营为基础编制。

7.4.3 遵循企业会计准则及其他有关规定的声明

本财务报表符合企业会计准则的要求,真实、完整地反映了本基金本报告期末的财务状况以及本报告期间的经营成果和基金净值变动情况等有关信息。

7.4.4 重要会计政策和会计估计

本基金财务报表所载财务信息根据下列依照企业会计准则、《证券投资基金会计核算业务指引》和其他相关规定所制定的重要会计政策和会计估计编制。

7.4.4.1 会计年度

本基金会计年度为公历 1 月 1 日起至 12 月 31 日止。

7.4.4.2 记账本位币

本基金记账本位币和编制本财务报表所采用的货币均为人民币。除有特别说明外,均以人民币元为单位表示。

7.4.4.3 金融资产和金融负债的分类

(1)金融资产的分类

金融资产于初始确认时分类为：以公允价值计量且其变动计入当期损益的金融资产、应收款项、可供出售金融资产及持有至到期投资。金融资产的分类取决于本基金对金融资产的持有意图和持有能力。本基金目前暂无金融资产分类为可供出售金融资产及持有至到期投资。

本基金持有的股票投资、基金投资、债券投资、资产支持证券投资和衍生工具(主要为权证投资)分类为以公允价值计量且其变动计入当期损益的金融资产。除衍生工具所产生的金融资产在资产负债表中以衍生金融资产列示外，以公允价值计量且其变动计入当期损益的金融资产在资产负债表中以交易性金融资产列示。

本基金持有的其他金融资产分类为应收款项，包括银行存款、买入返售金融资产和其他各类应收款项等。应收款项是指在活跃市场中没有报价、回收金额固定或可确定的非衍生金融资产。

(2)金融负债的分类

金融负债于初始确认时分类为：以公允价值计量且其变动计入当期损益的金融负债及其他金融负债。本基金目前暂无金融负债分类为以公允价值计量且其变动计入当期损益的金融负债。本基金持有的其他金融负债包括卖出回购金融资产款和其他各类应付款项等。

7.4.4.4 金融资产和金融负债的初始确认、后续计量和终止确认

金融资产或金融负债于本基金成为金融工具合同的一方时，按公允价值在资产负债表内确认。以公允价值计量且其变动计入当期损益的金融资产，取得时发生的相关交易费用计入当期损益；对于支付的价款中包含的债券或资产支持证券起息日或上次除息日至购买日止的利息，单独确认为应收项目。应收款项和其他金融负债的相关交易费用计入初始确认金额。

对于以公允价值计量且其变动计入当期损益的金融资产，按照公允价值进行后续计量；对于应收款项和其他金融负债采用实际利率法，以摊余成本进行后续计量。

金融资产满足下列条件之一的，予以终止确认：(1)收取该金融资产现金流量的合同权利终止；(2)该金融资产已转移，且本基金将金融资产所有权上几乎所有的风险和报酬转移给转入方；或者(3)该金融资产已转移，虽然本基金既没有转移也没有保留金融资产所有权上几乎所有的风险和报酬，但是放弃了对该金融资产控制。

金融资产终止确认时，其账面价值与收到的对价的差额，计入当期损益。

当金融负债的现时义务全部或部分已经解除时，终止确认该金融负债或义务已解除的部分。终止确认部分的账面价值与支付的对价之间的差额，计入当期损益。

7.4.4.5 金融资产和金融负债的估值原则

本基金持有的金融工具按如下原则确定公允价值并进行估值：

(1) 存在活跃市场且能够获取相同资产或负债报价的金融工具，按其估值日不加调整的报价确定公允价值；估值日无报价且最近交易日后未发生影响公允价值计量的重大事件的，采用最近交易日的报价确定公允价值。有充足证据表明估值日或最近交易日的报价不能真实反映公允价值的，对报价进行调整，确定公允价值。

与上述投资品种相同，但具有不同特征的，以相同资产或负债的公允价值为基础，并在估值技术中考虑不同特征因素的影响。特征是指对资产出售或使用的限制等，如果该限制是针对资产持有者的，那么在估值技术中不将该限制作为特征考虑。基金管理人不考虑因大量持有相关资产或负债所产生的溢价或折价；

(2) 不存在活跃市场的金融工具，采用在当前情况下适用并且有足够可利用数据和其他信息支持的估值技术确定公允价值。采用估值技术确定公允价值时，优先使用可观察输入值，只有在无法取得相关资产或负债可观察输入值或取得不切实可行的情况下，才使用不可观察输入值；

(3) 如有确凿证据表明按上述方法进行估值不能客观反映金融工具公允价值的，基金管理人可根据具体情况与基金托管人商定后，按最能反映公允价值的方法估值。

7.4.4.6 金融资产和金融负债的抵销

本基金持有的资产和承担的负债基本为金融资产和金融负债。当本基金 1) 具有抵销已确认金额的法定权利且该种法定权利现在是可执行的；且 2) 交易双方准备按净额结算时，金融资产与金融负债按抵销后的净额在资产负债表中列示。

7.4.4.7 实收基金

实收基金为对外发行基金份额所募集的总金额在扣除损益平准金分摊部分后的余额。由于申购和赎回引起的实收基金变动分别于基金申购确认日及基金赎回确认日认列。上述申购和赎回分别包括基金转换所引起的转入基金的实收基金增加和转出基金的实收基金减少。

7.4.4.8 损益平准金

损益平准金包括已实现平准金和未实现平准金。已实现平准金指在申购或赎回基金份额时，申购或赎回款项中包含的按累计未分配的已实现损益占基金净值比例计算的金额。未实现平准金指在申购或赎回基金份额时，申购或赎回款项中包含的按累计未实现损益占基金净值比例计算的金额。损益平准金于基金申购确认日或基金赎回确认日认列，并于期末全额转入未分配利润/(累计亏损)。

7.4.4.9 收入/(损失)的确认和计量

基金投资在持有期间应取得的现金红利于除息日确认为投资收益，股票投资在持有期间应取得的现金股利扣除由上市公司代扣代缴的个人所得税后的净额确认为投资收益。债券投资在持有期间应取得的按票面利率或者发行价计算的利息扣除在适用情况下由债券发行企业代扣代缴的个人所得

税及由基金管理人缴纳的增值税后的净额确认为利息收入。资产支持证券在持有期间收到的款项，根据资产支持证券的预计收益率区分属于资产支持证券投资本金部分和投资收益部分，将本金部分冲减资产支持证券投资成本，并将投资收益部分扣除在适用情况下由基金管理人缴纳的增值税后的净额确认为利息收入。

以公允价值计量且其变动计入当期损益的金融资产在持有期间的公允价值变动确认为公允价值变动损益；处置时其处置价格与初始确认金额之间的差额扣除在适用情况下由基金管理人缴纳的增值税后的净额确认为投资收益，其中包括从公允价值变动损益结转的公允价值累计变动额。

转融通证券出借业务，是指基金以一定的费率通过证券交易所综合业务平台向中国证券金融股份有限公司(以下简称“证金公司”)出借证券，证金公司到期归还所借证券及相应权益补偿并支付费用的业务。由于基金参与转融通证券出借业务不属于实质性证券转让行为，基金保留了出借证券所有权上几乎所有的风险和报酬，故不终止确认该出借证券，仍按原金融资产类别进行后续计量，并将出借证券获得的利息和因借入人未能按期归还产生的罚息确认为利息收入，将出借证券发生除送股、转增股份外其他权益事项时产生的权益补偿收入和采取现金清偿方式下产生的差价收入确认为投资收益。

应收款项在持有期间确认的利息收入按实际利率法计算，实际利率法与直线法差异较小的也可按直线法计算。

7.4.4.10 费用的确认和计量

针对基金合同约定费率和计算方法的费用，本基金在费用涵盖期间按合同约定进行确认。其他金融负债在持有期间确认的利息支出按实际利率法计算，实际利率法与直线法差异较小的按直线法近似计算。

7.4.4.11 基金的收益分配政策

(1) 本基金各基金份额类别在费用收取上不同，其对应的可分配收益可能有所不同。同一类别的每份基金份额享有同等分配权；

(2) 收益分配时所发生的银行转账或其他手续费用由投资人自行承担。当投资人的现金红利小于一定金额，不足以支付银行转账或其他手续费用时，基金注册登记机构可将投资人的现金红利自动转为相应类别的基金份额；

(3) 在符合有关基金分红条件的前提下，本基金收益每年最多分配 12 次，每份基金份额每次收益分配比例不低于收益分配基准日每份基金份额可供分配利润的 10%；

(4) 若基金合同生效不满 3 个月则可不进行收益分配；

(5) 本基金收益分配方式分为两种：现金分红与红利再投资，投资人可选择现金红利或将现金红利自动转为对应类别的基金份额进行再投资；若投资人不选择，本基金默认的收益分配方式是现金分红；

(6) 基金红利发放日距离收益分配基准日（即可供分配利润计算截止日）的时间不得超过 15 个工作日；

(7) 基金收益分配后每一基金份额净值不能低于面值，即基金收益分配基准日的基金份额净值减去每单位基金份额收益分配金额后不能低于面值；

(8) 法律法规或监管机构另有规定的从其规定。

7.4.4.12 其他重要的会计政策和会计估计

根据本基金的估值原则和中国证监会允许的基金行业估值实务操作，本基金确定以下类别股票投资、债券投资和基金投资的公允价值时采用的估值方法及其关键假设如下：

(1) 对于证券交易所上市的股票，若出现重大事项停牌或交易不活跃（包括涨跌停时的交易不活跃）等情况，本基金根据中国证监会公告[2017]13 号《中国证监会关于证券投资基金估值业务的指导意见》，根据具体情况采用《关于发布中基协(AMAC)基金行业股票估值指数的通知》提供的指数收益法、市盈率法等估值技术进行估值。

(2) 对于在锁定期内的非公开发行股票、首次公开发行股票时公司股东公开发售股份、通过大宗交易取得的带限售期的股票等流通受限股票，根据中国证券投资基金业协会中基协发[2017]6 号《关于发布〈证券投资基金投资流通受限股票估值指引(试行)〉的通知》之附件《证券投资基金投资流通受限股票估值指引(试行)》，按估值日在证券交易所上市交易的同一股票的公允价值扣除中证指数有限公司根据指引所独立提供的该流通受限股票剩余限售期对应的流动性折扣后的价值进行估值。

(3) 对于在证券交易所上市或挂牌转让的固定收益品种(可转换债券除外)及在银行间同业市场交易的固定收益品种，根据中国证监会公告[2017]13 号《中国证监会关于证券投资基金估值业务的指导意见》及《中国证券投资基金业协会估值核算工作小组关于 2015 年 1 季度固定收益品种的估值处理标准》采用估值技术确定公允价值。本基金持有的证券交易所上市或挂牌转让的固定收益品种(可转换债券除外)，按照中证指数有限公司所独立提供的估值结果确定公允价值。本基金持有的银行间同业市场固定收益品种按照中债金融估值中心有限公司所独立提供的估值结果确定公允价值。

7.4.5 会计政策和会计估计变更以及差错更正的说明

7.4.5.1 会计政策变更的说明

本基金本报告期未发生会计政策变更。

7.4.5.2 会计估计变更的说明

本基金本报告期未发生会计估计变更。

7.4.5.3 差错更正的说明

本基金本报告期无会计差错更正。

7.4.6 税项

根据财政部、国家税务总局财税[2002]128 号《关于开放式证券投资基金有关税收问题的通知》、财税[2008]1 号《关于企业所得税若干优惠政策的通知》、财税[2012]85 号《关于实施上市公司股息红利差别化个人所得税政策有关问题的通知》、财税[2015]101 号《关于上市公司股息红利差别化个人所得税政策有关问题的通知》、财税[2016]36 号《关于全面推开营业税改征增值税试点的通知》、财税[2016]46 号《关于进一步明确全面推开营改增试点金融业有关政策的通知》、财税[2016]70 号《关于金融机构同业往来等增值税政策的补充通知》、财税[2016]140 号《关于明确金融房地产开发教育辅助服务等增值税政策的通知》、财税[2017]2 号《关于资管产品增值税政策有关问题的补充通知》、财税[2017]56 号《关于资管产品增值税有关问题的通知》、财税[2017]90 号《关于租入固定资产进项税额抵扣等增值税政策的通知》及其他相关财税法规和实务操作，主要税项列示如下：

(1) 资管产品运营过程中发生的增值税应税行为，以资管产品管理人为增值税纳税人。资管产品管理人运营资管产品过程中发生的增值税应税行为，暂适用简易计税方法，按照 3% 的征收率缴纳增值税。对资管产品在 2018 年 1 月 1 日前运营过程中发生的增值税应税行为，未缴纳增值税的，不再缴纳；已缴纳增值税的，已纳税额从资管产品管理人以后月份的增值税应纳税额中抵减。

对证券投资基金管理人运用基金买卖股票、债券的转让收入免征增值税，对国债、地方政府债以及金融同业往来利息收入亦免征增值税。资管产品管理人运营资管产品提供的贷款服务，以 2018 年 1 月 1 日起产生的利息及利息性质的收入为销售额。资管产品管理人运营资管产品转让 2017 年 12 月 31 日前取得的基金、非货物期货，可以选择按照实际买入价计算销售额，或者以 2017 年最后一个交易日的基金份额净值、非货物期货结算价格作为买入价计算销售额。

(2) 对基金从证券市场中取得的收入，包括买卖股票、债券的差价收入，股票的股息、红利收入，债券的利息收入及其他收入，暂不征收企业所得税。

(3) 对基金取得的企业债券利息收入，应由发行债券的企业在向基金支付利息时代扣代缴 20% 的个人所得税。对基金从上市公司取得的股息红利所得，持股期限在 1 个月以内(含 1 个月)的，其股息红利所得全额计入应纳税所得额；持股期限在 1 个月以上至 1 年(含 1 年)的，暂减按 50% 计入应纳税所得额；持股期限超过 1 年的，暂免征收个人所得税。对基金持有的上市公司限售股，解禁后取得的股息、红利收入，按照上述规定计算纳税，持股时间自解禁日起计算；解禁前取得的股息、红利收入继续暂减按 50% 计入应纳税所得额。上述所得统一适用 20% 的税率计征个人所得税。

(4) 基金卖出股票按 0.1% 的税率缴纳股票交易印花税，买入股票不征收股票交易印花税。

(5) 本基金的城市维护建设税、教育费附加和地方教育附加等税费按照实际缴纳增值税额的适用比例计算缴纳。

7.4.7 重要财务报表项目的说明

7.4.7.1 银行存款

单位：人民币元

项目	本期末	上年度末
	2019 年 12 月 31 日	2018 年 12 月 31 日
活期存款	222,073,288.46	302,610,987.20
定期存款	-	-
其中：存款期限 1 个月以内	-	-
存款期限 1-3 个月	-	-
存款期限 3 个月以上	-	-
其他存款	-	-
合计	222,073,288.46	302,610,987.20

7.4.7.2 交易性金融资产

单位：人民币元

项目	本期末			
	2019 年 12 月 31 日			
	成本	公允价值	公允价值变动	
股票	38,044,511.83	41,083,544.08	3,039,032.25	
贵金属投资-金交所黄金合约	-	-	-	
债券	交易所市场	1,107,982.05	1,107,982.05	-
	银行间市场	230,757,820.00	230,653,000.00	-104,820.00
	合计	231,865,802.05	231,760,982.05	-104,820.00
资产支持证券	-	-	-	
基金	5,715,268,732.71	6,586,728,551.80	871,459,819.09	
其他	-	-	-	

合计		5,985,179,046.59	6,859,573,077.93	874,394,031.34
项目	上年度末 2018 年 12 月 31 日			
		成本	公允价值	公允价值变动
股票		64,837,637.14	64,595,613.69	-242,023.45
贵金属投资-金交所黄金合约		-	-	-
债券	交易所市场	17,999.92	17,999.92	-
	银行间市场	100,252,150.00	100,320,000.00	67,850.00
	合计	100,270,149.92	100,337,999.92	67,850.00
资产支持证券		-	-	-
基金		4,812,923,936.91	4,512,622,152.38	-300,301,784.53
其他		-	-	-
合计		4,978,031,723.97	4,677,555,765.99	-300,475,957.98

7.4.7.3 衍生金融资产/负债

本基金本报告期末及上年度末无衍生金融资产/负债。

7.4.7.4 买入返售金融资产

7.4.7.4.1 各项买入返售金融资产期末余额

本基金本报告期末及上年度末无买入返售金融资产。

7.4.7.4.2 期末买断式逆回购交易中取得的债券

本基金本报告期末及上年度末无买断式逆回购交易中取得的债券。

7.4.7.5 应收利息

单位：人民币元

项目	本期末 2019 年 12 月 31 日	上年度末 2018 年 12 月 31 日
应收活期存款利息	24,660.31	39,815.52
应收定期存款利息	-	-
应收其他存款利息	-	-
应收结算备付金利息	3,345.50	178.10
应收债券利息	4,933,174.58	1,591,781.92

应收资产支持证券利息	-	-
应收买入返售证券利息	-	-
应收申购款利息	-	-
应收黄金合约拆借孳息	-	-
应收出借证券利息	-	-
其他	349.10	139.90
合计	4,961,529.49	1,631,915.44

7.4.7.6 其他资产

单位：人民币元

项目	本期末 2019 年 12 月 31 日	上年度末 2018 年 12 月 31 日
其他应收款	3,687,791.40	4,555,555.97
待摊费用	-	-
合计	3,687,791.40	4,555,555.97

7.4.7.7 应付交易费用

单位：人民币元

项目	本期末 2019 年 12 月 31 日	上年度末 2018 年 12 月 31 日
交易所市场应付交易费用	1,756,224.68	622,550.91
银行间市场应付交易费用	-	-
合计	1,756,224.68	622,550.91

7.4.7.8 其他负债

单位：人民币元

项目	本期末 2019 年 12 月 31 日	上年度末 2018 年 12 月 31 日
应付券商交易单元保证金	-	-
应付赎回费	68,031.34	28,339.55
应付证券出借违约金	-	-
预提费用	260,000.00	240,000.00
其他应付款	-	-

合计	328,031.34	268,339.55
----	------------	------------

7.4.7.9 实收基金

易方达沪深 300ETF 发起式联接 A

金额单位：人民币元

项目	本期 2019年1月1日至2019年12月31日	
	基金份额（份）	账面金额
上年度末	4,633,161,319.15	4,633,161,319.15
本期申购	6,116,468,879.18	6,116,468,879.18
本期赎回（以“-”号填列）	-6,651,395,878.96	-6,651,395,878.96
本期末	4,098,234,319.37	4,098,234,319.37

易方达沪深 300ETF 发起式联接 C

金额单位：人民币元

项目	本期 2019年1月1日至2019年12月31日	
	基金份额（份）	账面金额
本期申购	1,424,976,456.56	1,424,976,456.56
本期赎回（以“-”号填列）	-600,649,156.65	-600,649,156.65
本期末	824,327,299.91	824,327,299.91

注：1.自 2019 年 4 月 25 日起，本基金增设 C 类份额类别，份额首次确认日为 2019 年 4 月 26 日。

2.申购含红利再投、转换入份额，赎回含转换出份额。

7.4.7.10 未分配利润

易方达沪深 300ETF 发起式联接 A

单位：人民币元

项目	已实现部分	未实现部分	未分配利润合计
上年度末	1,597,157,848.10	-1,371,955,119.70	225,202,728.40
本期利润	593,781,842.69	1,168,451,177.83	1,762,233,020.52
本期基金份额交易产生的变动数	-260,539,180.55	11,345,988.56	-249,193,191.99

其中：基金申购款	2,382,478,870.03	-609,413,804.10	1,773,065,065.93
基金赎回款	-2,643,018,050.58	620,759,792.66	-2,022,258,257.92
本期已分配利润	-	-	-
本期末	1,930,400,510.24	-192,157,953.31	1,738,242,556.93

易方达沪深 300ETF 发起式联接 C

单位：人民币元

项目	已实现部分	未实现部分	未分配利润合计
上年度末	-	-	-
本期利润	20,579,205.19	6,418,811.49	26,998,016.68
本期基金份额交易产生的变动数	366,107,297.28	-45,110,694.65	320,996,602.63
其中：基金申购款	630,047,728.15	-93,081,951.31	536,965,776.84
基金赎回款	-263,940,430.87	47,971,256.66	-215,969,174.21
本期已分配利润	-	-	-
本期末	386,686,502.47	-38,691,883.16	347,994,619.31

7.4.7.11 存款利息收入

单位：人民币元

项目	本期	上年度可比期间
	2019 年 1 月 1 日至 2019 年 12 月 31 日	2018 年 1 月 1 日至 2018 年 12 月 31 日
活期存款利息收入	1,583,259.33	1,224,953.96
定期存款利息收入	-	-
其他存款利息收入	-	-
结算备付金利息收入	85,689.16	35,701.27
其他	15,811.03	3,162.36
合计	1,684,759.52	1,263,817.59

7.4.7.12 股票投资收益

7.4.7.12.1 股票投资收益项目构成

单位：人民币元

项目	本期	上年度可比期间
----	----	---------

	2019 年 1 月 1 日至 2019 年 12 月 31 日	2018 年 1 月 1 日至 2018 年 12 月 31 日
股票投资收益——买卖股票差价收入	12,044,061.23	6,290,435.59
股票投资收益——赎回差价收入	-	-
股票投资收益——申购差价收入	-6,496,090.49	-9,152,465.56
股票投资收益——证券出借差价收入	-	-
合计	5,547,970.74	-2,862,029.97

7.4.7.12.2 股票投资收益——买卖股票差价收入

单位：人民币元

项目	本期 2019 年 1 月 1 日至 2019 年 12 月 31 日	上年度可比期间 2018 年 1 月 1 日至 2018 年 12 月 31 日
卖出股票成交总额	4,154,367,339.83	448,529,224.26
减：卖出股票成本总额	4,142,323,278.60	442,238,788.67
买卖股票差价收入	12,044,061.23	6,290,435.59

7.4.7.12.3 股票投资收益——申购差价收入

单位：人民币元

项目	本期 2019 年 1 月 1 日至 2019 年 12 月 31 日	上年度可比期间 2018 年 1 月 1 日至 2018 年 12 月 31 日
申购基金份额总额	5,954,730,600.00	2,242,403,600.00
减：现金支付申购款总额	1,847,442,941.65	702,321,502.96
减：申购股票成本总额	4,113,783,748.84	1,549,234,562.60
申购差价收入	-6,496,090.49	-9,152,465.56

7.4.7.13 基金投资收益

单位：人民币元

项目	本期 2019 年 1 月 1 日至 2019 年 12 月 31 日	上年度可比期间 2018 年 1 月 1 日至 2018 年 12 月 31 日
卖出/赎回基金成交总额	6,014,322,587.24	656,444,374.45
减：卖出/赎回基金成本总额	5,407,589,061.30	567,386,741.87
基金投资收益	606,733,525.94	89,057,632.58

7.4.7.14 债券投资收益——买卖债券差价收入

单位：人民币元

项目	本期	上年度可比期间

	2019年1月1日至2019年12月31日	2018年1月1日至2018年12月31日
	日	日
卖出债券（、债转股及债券到期兑付）成交总额	126,333,720.11	51,826,252.74
减：卖出债券（、债转股及债券到期兑付）成本总额	122,016,406.90	49,881,599.86
减：应收利息总额	3,322,370.71	1,790,008.22
买卖债券差价收入	994,942.50	154,644.66

7.4.7.15 衍生工具收益

单位：人民币元

项目	本期	上年度可比期间
	2019年1月1日至2019年12月31日	2018年1月1日至2018年12月31日
股指期货投资收益	-282,582.53	-

7.4.7.16 股利收益

单位：人民币元

项目	本期	上年度可比期间
	2019年1月1日至2019年12月31日	2018年1月1日至2018年12月31日
股票投资产生的股利收益	1,067,452.46	1,431,759.87
其中：证券出借权益补偿收入	-	-
基金投资产生的股利收益	-	-
合计	1,067,452.46	1,431,759.87

7.4.7.17 公允价值变动收益

单位：人民币元

项目名称	本期	上年度可比期间
	2019年1月1日至2019年12月31日	2018年1月1日至2018年12月31日
1.交易性金融资产	1,174,869,989.32	-1,114,685,400.69
——股票投资	3,281,055.70	-9,574,720.66
——债券投资	-172,670.00	179,550.00
——资产支持证券投资	-	-
——基金投资	1,171,761,603.62	-1,105,290,230.03
——贵金属投资	-	-
——其他	-	-

2.衍生工具	-	-
——权证投资	-	-
——股指期货	-	-
3.其他	-	-
减：应税金融商品公允价值变动产生的预估增值税	-	-
合计	1,174,869,989.32	-1,114,685,400.69

7.4.7.18 其他收入

单位：人民币元

项目	本期	上年度可比期间
	2019年1月1日至2019年12月31日	2018年1月1日至2018年12月31日
基金赎回费收入	8,814,536.28	1,582,761.63
其他	-	-
合计	8,814,536.28	1,582,761.63

7.4.7.19 交易费用

单位：人民币元

项目	本期	上年度可比期间
	2019年1月1日至2019年12月31日	2018年1月1日至2018年12月31日
交易所市场交易费用	11,868,749.20	2,419,195.09
银行间市场交易费用	1,175.00	550.00
交易基金产生的费用	374,848.33	98,474.59
其中：申购费	-	-
赎回费	-	-
其他	374,848.33	98,474.59
合计	12,244,772.53	2,518,219.68

7.4.7.20 其他费用

单位：人民币元

项目	本期	上年度可比期间
	2019年1月1日至2019年12月31日	2018年1月1日至2018年12月31日
审计费用	40,000.00	40,000.00

信息披露费	120,000.00	300,000.00
证券出借违约金	-	-
银行汇划费	34,026.00	19,934.82
银行间账户维护费	36,000.00	36,000.00
其他	1,200.00	1,200.00
合计	231,226.00	397,134.82

7.4.8或有事项、资产负债表日后事项的说明

7.4.8.1或有事项

截至资产负债表日，本基金无须作披露的或有事项。

7.4.8.2资产负债表日后事项

截至本会计报表批准报出日，本基金无须作披露的资产负债表日后事项。

7.4.9关联方关系

关联方名称	与本基金的关系
易方达基金管理有限公司	基金管理人、注册登记机构、基金销售机构
中国建设银行股份有限公司(以下简称“中国建设银行”)	基金托管人、基金销售机构
广发证券股份有限公司(以下简称“广发证券”)	基金管理人股东、基金销售机构
广东粤财信托有限公司	基金管理人股东
盈峰控股集团有限公司	基金管理人股东
广东省广晟资产经营有限公司	基金管理人股东
广州市广永国有资产经营有限公司	基金管理人股东
珠海祺荣宝股权投资合伙企业(有限合伙)	基金管理人股东
珠海祺泰宝股权投资合伙企业(有限合伙)	基金管理人股东
珠海祺丰宝股权投资合伙企业(有限合伙)	基金管理人股东
珠海聚莱康股权投资合伙企业(有限合伙)	基金管理人股东
珠海聚宁康股权投资合伙企业(有限合伙)	基金管理人股东
珠海聚弘康股权投资合伙企业(有限合伙)	基金管理人股东
易方达沪深 300 交易型开放式指数发起式证券投资基金	本基金是该基金的联接基金
易方达资产管理有限公司	基金管理人的子公司
易方达海外投资(深圳)有限公司	基金管理人子公司控制的公司

注：以下关联交易均在正常业务范围内按一般商业条款订立。

7.4.10本报告期及上年度可比期间的关联方交易

7.4.10.1通过关联方交易单元进行的交易

7.4.10.1.1 股票交易

本基金本报告期及上年度可比期间未发生通过关联方交易单元进行的股票交易。

7.4.10.1.2 权证交易

本基金本报告期及上年度可比期间未发生通过关联方交易单元进行的权证交易。

7.4.10.1.3 应支付关联方的佣金

本基金本报告期及上年度可比期间无应支付关联方的佣金。

7.4.10.2 关联方报酬

7.4.10.2.1 基金管理费

单位：人民币元

项目	本期	上年度可比期间
	2019年1月1日至2019年12月31日	2018年1月1日至2018年12月31日
当期发生的基金应支付的管理费	752,163.46	610,055.05
其中：支付销售机构的客户维护费	1,631,627.39	982,450.73

注：1.本基金管理费按前一日基金资产净值扣除前一日所持有目标 ETF 公允价值后的余额（若为负数，则取 0）的 0.15%年费率计提。管理费的计算方法如下：

$$H = E \times 0.15\% \div \text{当年天数}$$

H 为每日应计提的基金管理费

E 为前一日基金资产净值扣除前一日所持有目标 ETF 公允价值后的余额，若为负数，则 E 取 0。

基金管理人的管理费每日计提，按月支付。由基金托管人根据与基金管理人核对一致的财务数据，自动在月初五个工作日内、按照指定的帐户路径进行资金支付，基金管理人无需再出具资金划拨指令。若遇法定节假日、休息日等，支付日期顺延。费用自动扣划后，基金管理人如发现数据不符，及时联系基金托管人协商解决。

2.自 2019 年 5 月 27 日起，本基金的基金管理费由“按前一日基金资产净值的 0.20%年费率计提”调整为本基金的基金管理费“按前一日基金资产净值的 0.15%年费率计提”。

7.4.10.2.2 基金托管费

单位：人民币元

项目	本期	上年度可比期间
	2019年1月1日至2019年12月31日	2018年1月1日至2018年12月31日
当期发生的基金应支付的托管费	304,210.34	305,027.55

注：1.本基金托管费按前一日基金资产净值扣除前一日所持有目标 ETF 公允价值后的余额（若为负数，则取 0）的 0.05%年费率计提。托管费的计算方法如下：

$$H = E \times 0.05\% \div \text{当年天数}$$

H 为每日应计提的基金托管费

E 为前一日基金资产净值扣除前一日所持有目标 ETF 公允价值后的余额，若为负数，则 E 取 0。

基金托管费每日计提，按月支付。由基金托管人根据与基金管理人核对一致的财务数据，自动在月初五个工作日内、按照指定的帐户路径进行资金支付，基金管理人无需再出具资金划拨指令。若遇法定节假日、休息日等，支付日期顺延。费用自动扣划后，基金管理人如发现数据不符，及时联系基金托管人协商解决。

2.自 2019 年 5 月 27 日起，本基金的基金托管费由“按前一日基金资产净值的 0.10%年费率计提”调整为本基金的基金托管费“按前一日基金资产净值的 0.05%年费率计提”。

7.4.10.2.3 销售服务费

单位：人民币元

获得销售服务费的各 关联方名称	本期 2019年1月1日至2019年12月31日		
	当期发生的基金应支付的销售服务费		
	易方达沪深 300ETF 发起式 联接 A	易方达沪深 300ETF 发起式联 接 C	合计
易方达基金管理有限 公司	960,051.82	294,785.59	1,254,837.41
中国建设银行	102,868.58	-	102,868.58
广发证券	3,788.87	-	3,788.87
合计	1,066,709.27	294,785.59	1,361,494.86
获得销售服务费的各 关联方名称	上年度可比期间 2018年1月1日至2018年12月31日		
	当期发生的基金应支付的销售服务费		
	易方达沪深300ETF发起式 联接A	易方达沪深300ETF发起式联 接C	合计
易方达基金管理有限 公司	2,512,823.39	-	2,512,823.39
中国建设银行	322,107.12	-	322,107.12
广发证券	9,266.38	-	9,266.38
合计	2,844,196.89	-	2,844,196.89

注：本基金 A 类基金份额自 2019 年 4 月 25 日起不收取销售服务费，C 类基金份额的销售服务费年费率为 0.2%，按前一日 C 类基金资产净值的 0.2%年费率计提。

销售服务费的计算方法如下：

$$H = E \times 0.2\% \div \text{当年天数}$$

H 为 C 类基金份额每日应计提的基金销售服务费

E 为 C 类基金份额前一日基金资产净值

C 类基金份额的销售服务费每日计提，按月支付。基金管理人和基金托管人核对一致后，由基金托管人于次月前 3 个工作日内从基金资产中划出，经注册登记机构分别支付给各个基金销售机构。若遇法定节假日、公休日或不可抗力等，支付日期顺延。

7.4.10.3 与关联方进行银行间同业市场的债券(含回购)交易

本基金本报告期及上年度可比期间未与关联方进行银行间同业市场债券（含回购）交易。

7.4.10.4 报告期内转融通证券出借业务发生重大关联交易事项的说明

7.4.10.4.1 与关联方通过约定申报方式进行的适用固定期限费率的证券出借业务的情况

本基金本报告期及上年度可比期间未发生与关联方通过约定申报方式进行的适用固定期限费率的证券出借业务。

7.4.10.4.2 与关联方通过约定申报方式进行的适用市场化期限费率的证券出借业务的情况

本基金本报告期及上年度可比期间未发生与关联方通过约定申报方式进行的适用市场化期限费率的证券出借业务。

7.4.10.5 各关联方投资本基金的情况

7.4.10.5.1 报告期内基金管理人运用固有资金投资本基金的情况

本报告期内和上年度可比期间基金管理人未运用固有资金投资本基金。

7.4.10.5.2 报告期末除基金管理人之外的其他关联方投资本基金的情况

易方达沪深 300ETF 发起式联接 A

份额单位：份

关联方名称	本期末 2019 年 12 月 31 日		上年度末 2018 年 12 月 31 日	
	持有的基金份额	持有的基金份额占基金总份额的比例	持有的基金份额	持有的基金份额占基金总份额的比例
易方达海外投资(深圳)有限公司	1,038,656.96	0.0253%	1,038,656.96	0.0224%

注：除基金管理人之外的其他关联方投资本基金相关的费用按基金合同等相关法律文件有关规定支付。

易方达沪深 300ETF 发起式联接 C

无。

7.4.10.6 由关联方保管的银行存款余额及当期产生的利息收入

单位：人民币元

关联方名称	本期		上年度可比期间	
	2019年1月1日至2019年12月31日		2018年1月1日至2018年12月31日	
	期末余额	当期利息收入	期末余额	当期利息收入
中国建设银行-活期存款	222,073,288.46	1,583,259.33	302,610,987.20	1,224,953.96

注：本基金的上述银行存款由基金托管人中国建设银行股份有限公司保管，按银行同业利率或约定利率计息。

7.4.10.7 本基金在承销期内参与关联方承销证券的情况

本基金本报告期及上年度可比期间未在承销期内参与关联方承销证券。

7.4.10.8 其他关联交易事项的说明

7.4.10.8.1 其他关联交易事项的说明

于本报告期末及上年度末，本基金分别持有 3,630,651,831 份和 3,450,280,719 份目标 ETF 基金份额，占其总份额的比例分别为 71.10%和 91.08%。本基金在报告期内因赎回目标 ETF 基金份额而持有基金托管人发行的股票建设银行。

7.4.11 利润分配情况

易方达沪深 300ETF 发起式联接 A

本报告期内未发生利润分配。

易方达沪深 300ETF 发起式联接 C

本报告期内未发生利润分配。

7.4.12 期末（2019 年 12 月 31 日）本基金持有的流通受限证券

7.4.12.1 因认购新发/增发证券而于期末持有的流通受限证券

金额单位：人民币元

7.4.12.1.1 受限证券类别：股票										
证券代码	证券名称	成功认购日	可流通日	流通受限类型	认购价格	期末估值单价	数量（单位：股）	期末成本总额	期末估值总额	备注
002973	侨银环保	2019-12-27	2020-01-06	新股流通受限	5.74	5.74	1,146	6,578.04	6,578.04	-
003816	中国广核	2019-08-14	2020-02-27	新股流通	2.49	3.53	562,958	1,401,765.42	1,987,241.74	-

				受限						
601916	浙商银行	2019-11-18	2020-05-26	新股 流通 受限	4.94	4.66	294,195	1,453,323.30	1,370,948.70	-
688021	奥福环保	2019-10-29	2020-05-06	新股 流通 受限	26.17	33.32	2,940	76,939.80	97,960.80	-
688058	宝兰德	2019-10-25	2020-05-06	新股 流通 受限	79.30	90.65	1,450	114,985.00	131,442.50	-
688078	龙软科技	2019-12-20	2020-06-30	新股 流通 受限	21.59	41.95	2,811	60,689.49	117,921.45	-
688081	兴图新科	2019-12-26	2020-01-06	新股 流通 受限	28.21	28.21	3,153	88,946.13	88,946.13	-
688089	嘉必优	2019-12-12	2020-06-19	新股 流通 受限	23.90	31.67	5,546	132,549.40	175,641.82	-
688181	八亿时空	2019-12-27	2020-01-06	新股 流通 受限	43.98	43.98	4,306	189,377.88	189,377.88	-
688366	昊海生科	2019-10-23	2020-04-30	新股 流通 受限	89.23	79.78	2,711	241,902.53	216,283.58	-
688369	致远互联	2019-10-23	2020-05-06	新股 流通 受限	49.39	52.08	2,970	146,688.30	154,677.60	-
002466	天齐锂业	2019-12-26	2020-01-03	配股 流通 受限	8.75	30.18	570	4,987.50	17,202.60	-

7.4.12.1.2 受限证券类别：债券

证券代码	证券名称	成功认购日	可流通日	流通受限类型	认购价格	期末估值单价	数量（单位：张）	期末成本总额	期末估值总额	备注
110065	淮矿转债	2019-12-25	2020-01-13	新发 流通 受限	100.00	100.00	1,680	167,998.53	167,998.53	-
113029	明阳转债	2019-12-18	2020-01-07	新发 流通 受限	100.00	100.00	1,890	188,996.69	188,996.69	-
113030	东风	2019-12-26	2020-01-20	新发	100.00	100.00	280	27,999.51	27,999.51	-

	转债			流通受限		0				
128084	木森转债	2019-12-18	2020-01-10	新发流通受限	100.00	100.00	2,360	235,995.86	235,995.86	-
128085	鸿达转债	2019-12-18	2020-01-08	新发流通受限	100.00	100.00	3,040	303,994.67	303,994.67	-
128086	国轩转债	2019-12-19	2020-01-10	新发流通受限	100.00	100.00	1,830	182,996.79	182,996.79	-

注：基金持有的股票在流通受限期内，如获得股票红利、送股、转增股、配股的，则此新增股票的流通受限期和估值价格与相应原股票一致。

7.4.12.2 期末持有的暂时停牌等流通受限股票

本基金本报告期末未持有暂时停牌等流通受限股票。

7.4.12.3 期末债券正回购交易中作为抵押的债券

7.4.12.3.1 银行间市场债券正回购

截至本报告期末 2019 年 12 月 31 日止，本基金从事银行间市场债券正回购交易形成的卖出回购证券款余额为 0，无抵押债券。

7.4.12.3.2 交易所市场债券正回购

截至本报告期末 2019 年 12 月 31 日止，本基金从事证券交易所债券正回购交易形成的卖出回购证券款余额为 0，无抵押债券。

7.4.12.4 期末参与转融通证券出借业务的证券

本基金本报告期末无参与转融通证券出借业务的证券。

7.4.13 金融工具风险及管理

7.4.13.1 风险管理政策和组织架构

本基金管理人按照“自上而下与自下而上相结合，全面管理、专业分工”的思路，将风险控制嵌入到全公司的组织架构中，对风险实行多层次、多角度、全方位的管理。

从投资决策的层次看，投资决策委员会、投资总监、基金投资部总经理和基金经理对投资行为及相关风险进行管理、监控，并根据其不同权限实施风险控制；从岗位职能的分工上看，基金经理、监察与合规管理总部、集中交易室、核算部以及投资风险管理部从不同角度、不同环节对投资的全过程实行风险监控和管理；从投资管理的流程看，已经形成了一套贯穿“事前的风险定位、事中的风险管理和事后的风险评估”的健全的风险监控体系。

本基金属股票基金，预期风险与收益水平高于混合基金、债券基金与货币市场基金。本基金为指数型基金，采取间接的方法，通过将绝大部分基金财产投资于沪深 300ETF，实现对业绩比较基准的紧密跟踪。因此本基金具有与标的指数相似的风险收益特征。

7.4.13.2 信用风险

信用风险是指基金在交易过程中因交易对手未履行合约责任，或者基金所投资证券之发行人出现违约、拒绝支付到期本息，导致基金资产损失和收益变化的风险。本基金管理人通过严格的备选库制度和分散化投资方式防范信用风险。

本基金在交易所进行的证券交易交收和款项清算对手为中国证券登记结算有限责任公司，在银行间同业市场主要通过交易对手库制度防范交易对手风险。

于 2019 年 12 月 31 日，本基金持有的除国债、央行票据和政策性金融债以外的债券占基金资产净值的比例为 0.02%(2018 年 12 月 31 日：0.00%)。

7.4.13.2.1 按短期信用评级列示的债券投资

单位：人民币元

短期信用评级	本期末 2019年12月31日	上年度末 2018年12月31日
A-1	0.00	0.00
A-1 以下	0.00	0.00
未评级	235,586,039.67	101,911,780.82
合计	235,586,039.67	101,911,780.82

注：1. 债券评级取自第三方评级机构的债项评级。

2. 未评级债券为剩余期限在一年以内的国债、政策性金融债、央票及未有第三方机构评级的短期融资券。

3. 债券投资以全价列示。

7.4.13.2.2 按短期信用评级列示的资产支持证券投资

单位：人民币元

短期信用评级	本期末 2019年12月31日	上年度末 2018年12月31日
A-1	0.00	0.00
A-1 以下	0.00	0.00
未评级	0.00	0.00

合计	0.00	0.00
----	------	------

7.4.13.2.3 按短期信用评级列示的同业存单投资

单位：人民币元

短期信用评级	本期末 2019年12月31日	上年度末 2018年12月31日
A-1	0.00	0.00
A-1 以下	0.00	0.00
未评级	0.00	0.00
合计	0.00	0.00

7.4.13.2.4 按长期信用评级列示的债券投资

单位：人民币元

长期信用评级	本期末 2019年12月31日	上年度末 2018年12月31日
AAA	168,005.16	18,001.02
AAA 以下	940,111.80	0.00
未评级	0.00	0.00
合计	1,108,116.96	18,001.02

注：1. 债券评级取自第三方评级机构的债项评级。

2. 未评级债券为剩余期限大于一年的国债、政策性金融债和央票。

3. 债券投资以全价列示。

7.4.13.2.5 按长期信用评级列示的资产支持证券投资

单位：人民币元

长期信用评级	本期末 2019年12月31日	上年度末 2018年12月31日
AAA	0.00	0.00
AAA 以下	0.00	0.00
未评级	0.00	0.00
合计	0.00	0.00

7.4.13.2.6 按长期信用评级列示的同业存单投资

单位：人民币元

长期信用评级	本期末	上年度末
--------	-----	------

	2019年12月31日	2018年12月31日
AAA	0.00	0.00
AAA 以下	0.00	0.00
未评级	0.00	0.00
合计	0.00	0.00

7.4.13.3 流动性风险

流动性风险是指基金管理人未能以合理价格及时变现基金资产以支付投资者赎回款项的风险。本基金采用分散投资、控制流通受限证券比例等方式防范流动性风险，同时公司已经建立全覆盖、多维度以压力测试为核心的开放式基金流动性风险监测与预警制度，投资风险管理部独立于投资部门负责流动性压力测试的实施与评估。

于 2019 年 12 月 31 日，除卖出回购金融资产款余额(计息但该利息金额不重大)以外，本基金承担的其他金融负债的合同约定到期日均为一年以内且不计息，可赎回基金份额净值(所有者权益)无固定到期日且不计息，因此账面余额约为未折现的合约到期现金流量。

7.4.13.3.1 报告期内本基金组合资产的流动性风险分析

本基金的基金管理人在基金运作过程中按照《公开募集证券投资基金运作管理办法》、《公开募集开放式证券投资基金流动性风险管理规定》等法规的要求对本基金组合资产的流动性风险进行管理，通过独立的风险管理部门对本基金组合的流动性指标进行持续的监测和分析。

本基金的投资范围为具有良好流动性的金融工具，所持大部分证券在流动性良好的证券交易所或者银行间同业市场交易，期末除本报告“期末本基金持有的流通受限证券”章节中所列示券种流通暂时受限制不能自由转让外，其余均能及时变现。评估结果显示组合高流动性资产比重较高，组合变现比例能力较好。

7.4.13.4 市场风险

市场风险是指基金所持金融工具的公允价值或未来现金流量因所处市场各类价格因素的变动而发生波动的风险，包括利率风险、外汇风险和其他价格风险。

7.4.13.4.1 利率风险

利率风险是指基金的财务状况和现金流量受市场利率变动而发生波动的风险。投资管理人通过久期、凸度、VAR 等方法评估组合面临的利率风险敞口，并通过调整投资组合的久期等方法对上述利率风险进行管理。

7.4.13.4.1.1 利率风险敞口

单位：人民币元

本期末 2019 年 12 月 31 日	1 年以内	1-5 年	5 年以上	不计息	合计
资产					
银行存款	222,073,288.46	-	-	-	222,073,288.46
结算备付金	6,799,850.24	-	-	-	6,799,850.24
存出保证金	775,813.77	-	-	-	775,813.77
交易性金融资产	230,653,000.00	-	1,107,982.05	6,627,812,095.88	6,859,573,077.93
衍生金融资产	-	-	-	-	-
买入返售金融资产	-	-	-	-	-
应收证券清算款	-	-	-	2,112,880.20	2,112,880.20
应收利息	-	-	-	4,961,529.49	4,961,529.49
应收股利	-	-	-	-	-
应收申购款	-	-	-	14,014,216.51	14,014,216.51
递延所得税资产	-	-	-	-	-
其他资产	-	-	-	3,687,791.40	3,687,791.40
资产总计	460,301,952.47	-	1,107,982.05	6,652,588,513.48	7,113,998,448.00
负债					
短期借款	-	-	-	-	-
交易性金融负债	-	-	-	-	-
衍生金融负债	-	-	-	-	-
卖出回购金融资产款	-	-	-	-	-
应付证券清算款	-	-	-	76,501,432.74	76,501,432.74
应付赎回款	-	-	-	26,351,595.58	26,351,595.58
应付管理人报酬	-	-	-	61,461.17	61,461.17
应付托管费	-	-	-	20,487.08	20,487.08
应付销售服务费	-	-	-	112,975.37	112,975.37
应付交易费用	-	-	-	1,756,224.68	1,756,224.68
应交税费	-	-	-	67,444.52	67,444.52
应付利息	-	-	-	-	-
应付利润	-	-	-	-	-
递延所得税负债	-	-	-	-	-
其他负债	-	-	-	328,031.34	328,031.34
负债总计	-	-	-	105,199,652.48	105,199,652

					.48
利率敏感度缺口	460,301,952.47	-	1,107,982.05	6,547,388,861.00	7,008,798,795.52
上年度末 2018 年 12 月 31 日	1 年以内	1-5 年	5 年以上	不计息	合计
资产					
银行存款	302,610,987.20	-	-	-	302,610,987.20
结算备付金	395,724.05	-	-	-	395,724.05
存出保证金	311,005.96	-	-	-	311,005.96
交易性金融资产	100,320,000.00	-	17,999.92	4,577,217,766.07	4,677,555,765.99
衍生金融资产	-	-	-	-	-
买入返售金融资产	-	-	-	-	-
应收证券清算款	-	-	-	1,931,564.40	1,931,564.40
应收利息	-	-	-	1,631,915.44	1,631,915.44
应收股利	-	-	-	-	-
应收申购款	-	-	-	25,272,330.02	25,272,330.02
递延所得税资产	-	-	-	-	-
其他资产	-	-	-	4,555,555.97	4,555,555.97
资产总计	403,637,717.21	-	17,999.92	4,610,609,131.90	5,014,264,849.03
负债					
短期借款	-	-	-	-	-
交易性金融负债	-	-	-	-	-
衍生金融负债	-	-	-	-	-
卖出回购金融资产款	-	-	-	-	-
应付证券清算款	-	-	-	139,653,174.30	139,653,174.30
应付赎回款	-	-	-	14,867,364.78	14,867,364.78
应付管理人报酬	-	-	-	55,932.81	55,932.81
应付托管费	-	-	-	27,966.39	27,966.39
应付销售服务费	-	-	-	405,472.74	405,472.74
应付交易费用	-	-	-	622,550.91	622,550.91
应交税费	-	-	-	-	-
应付利息	-	-	-	-	-

应付利润	-	-	-	-	-
递延所得税负债	-	-	-	-	-
其他负债	-	-	-	268,339.55	268,339.55
负债总计	-	-	-	155,900,801.48	155,900,801.48
利率敏感度缺口	403,637,717.21	-	17,999.92	4,454,708,330.42	4,858,364,047.55

注：各期限分类的标准为按金融资产或金融负债的重新定价日或到期日孰早者进行分类。

7.4.13.4.1.2 利率风险的敏感性分析

假设	除市场利率以外的其他市场变量保持不变		
分析	相关风险变量的变动	对资产负债表日基金资产净值的 影响金额（单位：人民币元）	
		本期末 2019 年 12 月 31 日	上年度末 2018 年 12 月 31 日
	1.市场利率下降 25 个基点	143,616.16	129,604.93
2.市场利率上升 25 个基点	-143,393.26	-129,270.83	

7.4.13.4.2 外汇风险

本基金的所有资产及负债以人民币计价，因此无外汇风险。

7.4.13.4.3 其他价格风险

其他价格风险是指基金所持金融工具的公允价值或未来现金流量因除市场利率和外汇汇率以外的市场价格因素变动而发生波动的风险。本基金主要投资于证券交易所上市或银行间同业市场交易的股票和债券，所面临的其他价格风险来源于单个证券发行主体自身经营情况或特殊事项的影响，也可能来源于证券市场整体波动的影响。

本基金的基金管理人采用 Barra 风险管理系统，通过标准差、跟踪误差、beta 值、VAR 等指标，监控投资组合面临的市场价格波动风险。

7.4.13.4.3.1 其他价格风险敞口

金额单位：人民币元

项目	本期末 2019 年 12 月 31 日		上年度末 2018 年 12 月 31 日	
	公允价值	占基金 资产净	公允价值	占基金 资产净

		值比例 (%)		值比例 (%)
交易性金融资产—股票投资	41,083,544.08	0.59	64,595,613.69	1.33
交易性金融资产—基金投资	6,586,728,551.80	93.98	4,512,622,152.38	92.88
交易性金融资产—贵金属投资	-	-	-	-
衍生金融资产—权证投资	-	-	-	-
其他	-	-	-	-
合计	6,627,812,095.88	94.56	4,577,217,766.07	94.21

7.4.13.4.3.2 其他价格风险的敏感性分析

假设	除业绩比较基准以外的其他市场变量保持不变		
分析	相关风险变量的变动	对资产负债表日基金资产净值的 影响金额（单位：人民币元）	
		本期末 2019 年 12 月 31 日	上年度末 2018 年 12 月 31 日
	1.业绩比较基准上升 5%	332,029,857.40	220,928,804.81
	2.业绩比较基准下降 5%	-332,029,857.40	-220,928,804.81

7.4.14 有助于理解和分析会计报表需要说明的其他事项

(1) 公允价值

(a) 金融工具公允价值计量的方法

公允价值计量结果所属的层次，由对公允价值计量整体而言具有重要意义的输入值所属的最低层次决定：

第一层次：相同资产或负债在活跃市场上未经调整的报价。

第二层次：除第一层次输入值外相关资产或负债直接或间接可观察的输入值。

第三层次：相关资产或负债的不可观察输入值。

(b) 持续的以公允价值计量的金融工具

(i) 各层次金融工具公允价值

于 2019 年 12 月 31 日，本基金持有的以公允价值计量且其变动计入当期损益的金融资产中属于第一层次的余额为 6,624,365,855.09 元，属于第二层次的余额为 235,207,222.84 元，无属于第三层次的余额(2018 年 12 月 31 日：第一层次 4,575,178,976.58 元，第二层次 101,741,409.50 元，第三层次 635,379.91 元)。

(ii) 公允价值所属层次间的重大变动

本基金以导致各层次之间转换的事项发生日为确认各层次之间转换的时点。

对于证券交易所上市的股票，若出现重大事项停牌、交易不活跃(包括涨跌停时的交易不活跃)、或属于非公开发行等情况，本基金不会于停牌日至交易恢复活跃日期间、交易不活跃期间及限售期间将相关股票的公允价值列入第一层次；并根据估值调整中采用的不可观察输入值对于公允价值的影响程度，确定相关股票公允价值应属第二层次还是第三层次。

对于目标 ETF，若本基金因上述事项在目标 ETF 当日份额净值的基础上，对目标 ETF 的公允价值进行调整，则本基金在调整期间内将目标 ETF 的公允价值从第一层次转出。

(iii)第三层次公允价值余额和本期变动金额

	交易性金融资产
	权益工具投资
2019 年 1 月 1 日	635,379.91
购买	-
出售	-
转入第三层级	818,812.00
转出第三层级	1,614,639.14
当期利得或损失总额	160,447.23
计入损益的利得或损失	160,447.23
2019 年 12 月 31 日	-
2019 年 12 月 31 日仍持有的资产计入 2019 年度损益的未实现利得或损失的变动(从年/期初起算/从转入第三层级起算) ——公允价值变动损益	-

	交易性金融资产
	权益工具投资
2018 年 1 月 1 日	91,748.00
购买	809,745.00
出售	346,133.00
转入第三层级	123,976.00
转出第三层级	65,578.14
当期利得或损失总额	21,622.05
计入损益的利得或损失	21,622.05
2018 年 12 月 31 日	635,379.91
2018 年 12 月 31 日仍持有的资产计入 2018 年度损益的未实现利得或损失的变动(从年/期初起算/从转入第三层次起算) ——公允价值变动损益	15,304.91

计入损益的利得或损失分别计入利润表中的公允价值变动损益、投资收益等项目。

由于上述股票估值相关的公司盈利预期及市盈率是不可观察输入值，故分类为第三层级。如果相关证券的盈利预期及市盈率变动，将导致公允价值的正相关变动。

(c)非持续的以公允价值计量的金融工具

于 2019 年 12 月 31 日，本基金未持有非持续的以公允价值计量的金融资产(2018 年 12 月 31 日：同)。

(d)不以公允价值计量的金融工具

不以公允价值计量的金融资产和负债主要包括应收款项和其他金融负债，其账面价值与公允价值相差很小。

(2)除公允价值外，截至资产负债表日本基金无需要说明的其他重要事项。

§ 8 投资组合报告

8.1 期末基金资产组合情况

金额单位：人民币元

序号	项目	金额	占基金总资产的比例 (%)
1	权益投资	41,083,544.08	0.58
	其中：股票	41,083,544.08	0.58
2	基金投资	6,586,728,551.80	92.59
3	固定收益投资	231,760,982.05	3.26
	其中：债券	231,760,982.05	3.26
	资产支持证券	-	-

4	贵金属投资	-	-
5	金融衍生品投资	-	-
6	买入返售金融资产	-	-
	其中：买断式回购的买入返售金融资产	-	-
7	银行存款和结算备付金合计	228,873,138.70	3.22
8	其他各项资产	25,552,231.37	0.36
9	合计	7,113,998,448.00	100.00

8.2 期末投资目标基金明细

金额单位：人民币元

序号	基金名称	基金类型	运作方式	管理人	公允价值（元）	占基金资产净值比例(%)
1	易方达沪深300交易型开放式指数发起式证券投资基金	股票型	交易型开放式(ETF)、发起式	易方达基金管理有限公司	6,586,728,551.80	93.98

8.3 报告期末按行业分类的股票投资组合

8.3.1 报告期末按行业分类的境内股票投资组合

代码	行业类别	公允价值（元）	占基金资产净值比例（%）
A	农、林、牧、渔业	204,231.00	0.00
B	采矿业	1,725,373.00	0.02
C	制造业	16,572,855.05	0.24
D	电力、热力、燃气及水生产和供应业	2,892,737.74	0.04
E	建筑业	946,736.00	0.01
F	批发和零售业	420,199.00	0.01
G	交通运输、仓储和邮政业	1,025,921.00	0.01
H	住宿和餐饮业	-	-
I	信息传输、软件和信息技术服务业	1,424,443.55	0.02
J	金融业	13,208,310.70	0.19
K	房地产业	1,570,567.00	0.02

L	租赁和商务服务业	415,826.00	0.01
M	科学研究和技术服务业	184,240.00	0.00
N	水利、环境和公共设施管理业	48,378.04	0.00
O	居民服务、修理和其他服务业	-	-
P	教育	-	-
Q	卫生和社会工作	314,965.00	0.00
R	文化、体育和娱乐业	128,761.00	0.00
S	综合	-	-
	合计	41,083,544.08	0.59

8.4 期末按公允价值占基金资产净值比例大小排序的所有股票投资明细

金额单位：人民币元

序号	股票代码	股票名称	数量（股）	公允价值	占基金资产净值比例（%）
1	601318	中国平安	29,000	2,478,340.00	0.04
2	003816	中国广核	562,958	1,987,241.74	0.03
3	601916	浙商银行	294,195	1,370,948.70	0.02
4	600519	贵州茅台	1,077	1,274,091.00	0.02
5	600036	招商银行	27,000	1,014,660.00	0.01
6	000651	格力电器	13,700	898,446.00	0.01
7	000858	五粮液	5,800	771,458.00	0.01
8	601899	紫金矿业	166,700	765,153.00	0.01
9	000333	美的集团	13,100	763,075.00	0.01
10	601166	兴业银行	38,000	752,400.00	0.01
11	600276	恒瑞医药	8,068	706,111.36	0.01
12	600030	中信证券	21,000	531,300.00	0.01
13	601328	交通银行	93,700	527,531.00	0.01
14	600887	伊利股份	16,000	495,040.00	0.01
15	000002	万科 A	14,000	450,520.00	0.01
16	600900	长江电力	23,000	422,740.00	0.01
17	600016	民生银行	65,000	410,150.00	0.01
18	000001	平安银行	23,900	393,155.00	0.01
19	600000	浦发银行	31,000	383,470.00	0.01
20	601288	农业银行	101,000	372,690.00	0.01
21	002415	海康威视	10,600	347,044.00	0.00
22	601398	工商银行	57,000	335,160.00	0.00
23	002475	立讯精密	9,000	328,500.00	0.00
24	600837	海通证券	21,000	324,660.00	0.00

25	601668	中国建筑	55,000	309,100.00	0.00
26	600048	保利地产	19,000	307,420.00	0.00
27	601601	中国太保	8,000	302,720.00	0.00
28	000725	京东方 A	66,200	300,548.00	0.00
29	600585	海螺水泥	5,000	274,000.00	0.00
30	600031	三一重工	16,000	272,800.00	0.00
31	601888	中国国旅	3,000	266,850.00	0.00
32	000063	中兴通讯	7,200	254,808.00	0.00
33	601688	华泰证券	12,000	243,720.00	0.00
34	600009	上海机场	3,000	236,250.00	0.00
35	600309	万华化学	4,000	224,680.00	0.00
36	601211	国泰君安	12,000	221,880.00	0.00
37	601169	北京银行	39,000	221,520.00	0.00
38	000338	潍柴动力	13,800	219,144.00	0.00
39	300015	爱尔眼科	5,470	216,393.20	0.00
40	688366	昊海生科	2,711	216,283.58	0.00
41	603288	海天味业	2,000	215,020.00	0.00
42	600104	上汽集团	9,000	214,650.00	0.00
43	603160	汇顶科技	1,000	206,300.00	0.00
44	603986	兆易创新	1,000	204,890.00	0.00
45	601988	中国银行	55,000	202,950.00	0.00
46	600690	海尔智家	10,000	195,000.00	0.00
47	002142	宁波银行	6,900	194,235.00	0.00
48	000568	泸州老窖	2,200	190,696.00	0.00
49	688181	八亿时空	4,306	189,377.88	0.00
50	601766	中国中车	26,000	185,640.00	0.00
51	601818	光大银行	42,000	185,220.00	0.00
52	603259	药明康德	2,000	184,240.00	0.00
53	601229	上海银行	19,000	180,310.00	0.00
54	000538	云南白药	2,000	178,860.00	0.00
55	600028	中国石化	35,000	178,850.00	0.00
56	688089	嘉必优	5,546	175,641.82	0.00
57	601012	隆基股份	7,000	173,810.00	0.00
58	600919	江苏银行	24,000	173,760.00	0.00
59	300059	东方财富	10,800	170,316.00	0.00
60	002304	洋河股份	1,500	165,750.00	0.00
61	601088	中国神华	9,000	164,250.00	0.00
62	600570	恒生电子	2,000	155,460.00	0.00
63	688369	致远互联	2,970	154,677.60	0.00
64	601857	中国石油	26,000	151,580.00	0.00
65	002230	科大讯飞	4,300	148,264.00	0.00
66	002594	比亚迪	3,100	147,777.00	0.00
67	600050	中国联通	25,000	147,250.00	0.00
68	600999	招商证券	8,000	146,320.00	0.00

69	603501	韦尔股份	1,000	143,400.00	0.00
70	001979	招商蛇口	7,100	141,077.00	0.00
71	601009	南京银行	16,000	140,320.00	0.00
72	601628	中国人寿	4,000	139,480.00	0.00
73	000100	TCL 集团	30,200	134,994.00	0.00
74	600019	宝钢股份	23,000	132,020.00	0.00
75	688058	宝兰德	1,450	131,442.50	0.00
76	601006	大秦铁路	16,000	131,360.00	0.00
77	600406	国电南瑞	6,000	127,080.00	0.00
78	300142	沃森生物	3,900	126,516.00	0.00
79	601989	中国重工	24,000	125,760.00	0.00
80	601390	中国中铁	21,000	124,740.00	0.00
81	300498	温氏股份	3,700	124,320.00	0.00
82	600015	华夏银行	16,000	122,720.00	0.00
83	601186	中国铁建	12,000	121,680.00	0.00
84	000895	双汇发展	4,100	119,023.00	0.00
85	688078	龙软科技	2,811	117,921.45	0.00
86	002241	歌尔股份	5,900	117,528.00	0.00
87	603833	欧派家居	1,000	117,000.00	0.00
88	000876	新希望	5,800	115,710.00	0.00
89	300136	信维通信	2,500	113,450.00	0.00
90	002008	大族激光	2,800	112,000.00	0.00
91	600703	三安光电	6,000	110,160.00	0.00
92	600436	片仔癀	1,000	109,870.00	0.00
93	002024	苏宁易购	10,700	108,177.00	0.00
94	002027	分众传媒	17,200	107,672.00	0.00
95	600795	国电电力	45,400	106,236.00	0.00
96	600741	华域汽车	4,000	103,960.00	0.00
97	002236	大华股份	5,100	101,388.00	0.00
98	600352	浙江龙盛	7,000	101,290.00	0.00
99	300003	乐普医疗	3,000	99,240.00	0.00
100	601225	陕西煤业	11,000	98,890.00	0.00
101	002044	美年健康	6,620	98,571.80	0.00
102	601336	新华保险	2,000	98,300.00	0.00
103	688021	奥福环保	2,940	97,960.80	0.00
104	600547	山东黄金	3,000	97,860.00	0.00
105	600958	东方证券	9,000	96,840.00	0.00
106	002007	华兰生物	2,750	96,662.50	0.00
107	600346	恒力石化	6,000	96,480.00	0.00
108	600660	福耀玻璃	4,000	95,960.00	0.00
109	601901	方正证券	11,000	95,370.00	0.00
110	600010	包钢股份	71,100	93,852.00	0.00
111	000069	华侨城 A	11,800	91,922.00	0.00
112	601138	工业富联	5,000	91,350.00	0.00

113	002311	海大集团	2,500	90,000.00	0.00
114	600809	山西汾酒	1,000	89,700.00	0.00
115	000661	长春高新	200	89,400.00	0.00
116	300122	智飞生物	1,800	89,388.00	0.00
117	002202	金风科技	7,467	89,230.65	0.00
118	688081	兴图新科	3,153	88,946.13	0.00
119	002456	欧菲光	5,600	87,360.00	0.00
120	002460	赣锋锂业	2,500	87,075.00	0.00
121	600383	金地集团	6,000	87,000.00	0.00
122	601669	中国电建	20,000	86,800.00	0.00
123	002736	国信证券	6,900	86,595.00	0.00
124	600340	华夏幸福	3,000	86,100.00	0.00
125	600588	用友网络	3,000	85,200.00	0.00
126	601377	兴业证券	12,000	84,960.00	0.00
127	603993	洛阳钼业	19,000	82,840.00	0.00
128	300124	汇川技术	2,700	82,728.00	0.00
129	600886	国投电力	9,000	82,620.00	0.00
130	000166	申万宏源	16,100	82,432.00	0.00
131	601877	正泰电器	3,000	80,400.00	0.00
132	000157	中联重科	12,000	80,160.00	0.00
133	601985	中国核电	16,000	80,000.00	0.00
134	002714	牧原股份	900	79,911.00	0.00
135	600196	复星医药	3,000	79,800.00	0.00
136	601108	财通证券	7,000	79,380.00	0.00
137	601618	中国中冶	28,300	79,240.00	0.00
138	600029	南方航空	11,000	78,980.00	0.00
139	002271	东方雨虹	3,000	78,930.00	0.00
140	002179	中航光电	2,010	78,510.60	0.00
141	601111	中国国航	8,000	77,520.00	0.00
142	601155	新城控股	2,000	77,440.00	0.00
143	000783	长江证券	10,600	75,684.00	0.00
144	601933	永辉超市	10,000	75,400.00	0.00
145	002466	天齐锂业	2,470	74,544.60	0.00
146	000425	徐工机械	13,100	71,657.00	0.00
147	000786	北新建材	2,800	71,260.00	0.00
148	000963	华东医药	2,900	70,702.00	0.00
149	600115	东方航空	12,000	69,720.00	0.00
150	600271	航天信息	3,000	69,510.00	0.00
151	600606	绿地控股	10,000	69,500.00	0.00
152	600018	上港集团	12,000	69,240.00	0.00
153	603019	中科曙光	2,000	69,160.00	0.00
154	002422	科伦药业	2,900	68,121.00	0.00
155	300144	宋城演艺	2,200	68,002.00	0.00
156	600705	中航资本	14,000	67,900.00	0.00

157	600011	华能国际	12,000	66,960.00	0.00
158	601997	贵阳银行	7,000	66,920.00	0.00
159	300408	三环集团	3,000	66,840.00	0.00
160	600089	特变电工	10,000	66,500.00	0.00
161	002624	完美世界	1,500	66,210.00	0.00
162	002050	三花智控	3,790	65,680.70	0.00
163	600438	通威股份	5,000	65,650.00	0.00
164	601788	光大证券	5,000	65,500.00	0.00
165	600176	中国巨石	6,000	65,400.00	0.00
166	600111	北方稀土	6,000	65,040.00	0.00
166	600487	亨通光电	4,000	65,040.00	0.00
168	000768	中航飞机	3,900	63,882.00	0.00
169	600183	生益科技	3,000	62,760.00	0.00
170	600177	雅戈尔	9,000	62,730.00	0.00
171	600061	国投资本	4,000	60,560.00	0.00
172	601600	中国铝业	17,000	60,180.00	0.00
173	601555	东吴证券	6,000	59,940.00	0.00
174	000625	长安汽车	5,900	59,177.00	0.00
175	000961	中南建设	5,500	58,025.00	0.00
176	002508	老板电器	1,700	57,477.00	0.00
177	000703	恒逸石化	4,100	57,072.00	0.00
178	600066	宇通客车	4,000	57,000.00	0.00
179	000423	东阿阿胶	1,600	56,592.00	0.00
180	600109	国金证券	6,000	55,800.00	0.00
181	601607	上海医药	3,000	55,110.00	0.00
182	601800	中国交建	6,000	54,960.00	0.00
183	600498	烽火通信	2,000	54,900.00	0.00
184	601919	中远海控	10,000	52,700.00	0.00
185	600100	同方股份	6,000	52,620.00	0.00
186	601198	东兴证券	4,000	52,560.00	0.00
187	600004	白云机场	3,000	52,350.00	0.00
188	601018	宁波港	13,700	52,060.00	0.00
189	600221	海航控股	30,000	51,900.00	0.00
190	002493	荣盛石化	4,100	50,799.00	0.00
191	600362	江西铜业	3,000	50,790.00	0.00
192	600867	通化东宝	4,000	50,600.00	0.00
193	000728	国元证券	5,400	50,058.00	0.00
194	600522	中天科技	6,000	49,800.00	0.00
194	601727	上海电气	10,000	49,800.00	0.00
196	601998	中信银行	8,000	49,360.00	0.00
197	600674	川投能源	5,000	49,250.00	0.00
198	603899	晨光文具	1,000	48,740.00	0.00
199	600516	方大炭素	4,000	48,640.00	0.00
200	002146	荣盛发展	4,900	48,167.00	0.00

201	002673	西部证券	4,900	48,020.00	0.00
202	600038	中直股份	1,000	47,710.00	0.00
203	600637	东方明珠	5,000	46,800.00	0.00
204	600068	葛洲坝	7,000	46,760.00	0.00
205	600926	杭州银行	5,000	45,800.00	0.00
206	601838	成都银行	5,000	45,350.00	0.00
207	300024	机器人	3,200	44,800.00	0.00
208	002352	顺丰控股	1,200	44,628.00	0.00
209	601878	浙商证券	4,000	44,520.00	0.00
210	600583	海油工程	6,000	44,280.00	0.00
211	601021	春秋航空	1,000	43,890.00	0.00
212	300033	同花顺	400	43,644.00	0.00
213	600023	浙能电力	11,000	43,560.00	0.00
214	600893	航发动力	2,000	43,360.00	0.00
215	000671	阳光城	5,100	43,350.00	0.00
216	600118	中国卫星	2,000	42,740.00	0.00
217	600219	南山铝业	19,000	42,560.00	0.00
218	600170	上海建工	12,000	42,480.00	0.00
219	600489	中金黄金	5,000	42,400.00	0.00
220	002081	金螳螂	4,800	42,336.00	0.00
221	000630	铜陵有色	18,000	41,940.00	0.00
222	300070	碧水源	5,500	41,800.00	0.00
223	600208	新湖中宝	11,000	41,580.00	0.00
224	600482	中国动力	2,000	40,000.00	0.00
225	002153	石基信息	1,000	39,000.00	0.00
226	601117	中国化学	6,000	38,640.00	0.00
227	601808	中海油服	2,000	38,400.00	0.00
228	002001	新和成	1,600	37,216.00	0.00
229	300017	网宿科技	3,900	37,167.00	0.00
230	600369	西南证券	7,000	36,330.00	0.00
231	600153	建发股份	4,000	35,960.00	0.00
232	600332	白云山	1,000	35,610.00	0.00
233	002555	三七互娱	1,300	35,009.00	0.00
234	601881	中国银河	3,000	34,830.00	0.00
235	300433	蓝思科技	2,500	34,550.00	0.00
236	000413	东旭光电	10,200	34,272.00	0.00
237	601992	金隅集团	9,000	33,570.00	0.00
238	600027	华电国际	9,000	33,030.00	0.00
239	002252	上海莱士	4,300	31,906.00	0.00
240	600760	中航沈飞	1,000	31,600.00	0.00
241	600655	豫园股份	4,000	31,360.00	0.00
242	600535	天士力	2,000	30,840.00	0.00
243	002558	巨人网络	1,700	30,702.00	0.00
244	000709	河钢股份	11,800	30,444.00	0.00

245	600977	中国电影	2,000	30,440.00	0.00
246	601066	中信建投	1,000	30,400.00	0.00
247	603260	合盛硅业	1,000	29,470.00	0.00
248	600297	广汇汽车	9,000	29,340.00	0.00
249	603156	养元饮品	1,000	29,030.00	0.00
250	600085	同仁堂	1,000	28,180.00	0.00
251	601216	君正集团	9,000	28,170.00	0.00
252	000627	天茂集团	4,000	28,160.00	0.00
253	002294	信立泰	1,400	27,916.00	0.00
254	601577	长沙银行	3,000	27,210.00	0.00
255	000596	古井贡酒	200	27,184.00	0.00
256	600663	陆家嘴	2,000	27,020.00	0.00
257	600816	安信信托	6,000	26,640.00	0.00
258	601633	长城汽车	3,000	26,550.00	0.00
259	002601	龙麟佰利	1,700	26,163.00	0.00
260	600233	圆通速递	2,000	25,300.00	0.00
261	601898	中煤能源	5,000	25,100.00	0.00
262	600848	上海临港	1,000	24,550.00	0.00
263	600566	济川药业	1,000	24,180.00	0.00
264	000938	紫光股份	760	24,016.00	0.00
265	002410	广联达	700	23,786.00	0.00
266	601360	三六零	1,000	23,510.00	0.00
267	601238	广汽集团	2,000	23,380.00	0.00
268	600733	北汽蓝谷	4,000	23,360.00	0.00
269	600398	海澜之家	3,000	23,040.00	0.00
270	601319	中国人保	3,000	22,770.00	0.00
271	002972	科安达	1,075	21,532.25	0.00
272	000898	鞍钢股份	6,420	21,507.00	0.00
273	600188	兖州煤业	2,000	21,120.00	0.00
274	600025	华能水电	5,000	21,100.00	0.00
275	000415	渤海租赁	5,500	20,900.00	0.00
276	002602	世纪华通	1,800	20,574.00	0.00
277	002468	申通快递	1,000	19,500.00	0.00
278	600989	宝丰能源	2,000	19,020.00	0.00
279	603109	神驰机电	684	18,105.48	0.00
280	002411	延安必康	1,100	17,193.00	0.00
281	000656	金科股份	2,200	16,896.00	0.00
282	601236	红塔证券	1,000	16,770.00	0.00
283	002739	万达电影	900	16,335.00	0.00
284	002032	苏泊尔	200	15,356.00	0.00
285	002773	康弘药业	410	15,157.70	0.00
286	601212	白银有色	4,000	14,720.00	0.00
287	600968	海油发展	5,000	14,650.00	0.00
288	600372	中航电子	1,000	14,240.00	0.00

289	600998	九州通	1,000	14,150.00	0.00
290	300413	芒果超媒	400	13,984.00	0.00
291	002120	韵达股份	410	13,653.00	0.00
292	002938	鹏鼎控股	300	13,470.00	0.00
293	000629	攀钢钒钛	4,300	12,556.00	0.00
294	601828	美凯龙	1,000	11,330.00	0.00
295	601698	中国卫通	1,000	11,320.00	0.00
296	600299	安迪苏	1,000	11,060.00	0.00
297	002010	传化智联	1,300	9,074.00	0.00
298	600390	五矿资本	1,000	8,260.00	0.00
299	600928	西安银行	1,000	7,770.00	0.00
300	601162	天风证券	1,000	7,360.00	0.00
301	601298	青岛港	1,000	6,870.00	0.00
302	002973	侨银环保	1,146	6,578.04	0.00
303	002939	长城证券	400	5,544.00	0.00
304	002945	华林证券	300	4,482.00	0.00

8.5 报告期内股票投资组合的重大变动

8.5.1 累计买入金额超出期初基金资产净值 2%或前 20 名的股票明细

金额单位：人民币元

序号	股票代码	股票名称	本期累计买入金额	占期初基金资产净值比例 (%)
1	601318	中国平安	463,802,762.98	9.55
2	600036	招商银行	188,514,287.21	3.88
3	600519	贵州茅台	182,980,017.20	3.77
4	601166	兴业银行	133,182,807.93	2.74
5	600276	恒瑞医药	97,614,701.90	2.01
6	600887	伊利股份	96,246,260.74	1.98
7	600030	中信证券	91,150,271.00	1.88
8	601328	交通银行	88,682,743.05	1.83
9	600016	民生银行	83,431,028.95	1.72
10	601288	农业银行	75,268,580.00	1.55
11	600000	浦发银行	74,104,648.05	1.53
12	601398	工商银行	65,839,038.99	1.36
13	601668	中国建筑	65,301,304.86	1.34
14	600900	长江电力	61,076,531.90	1.26
15	601601	中国太保	60,243,361.06	1.24
16	600837	海通证券	56,993,384.41	1.17
17	600048	保利地产	52,783,496.76	1.09
18	600104	上汽集团	49,866,674.73	1.03
19	601169	北京银行	47,647,915.17	0.98

20	601211	国泰君安	44,710,694.67	0.92
----	--------	------	---------------	------

注：买入金额按买卖成交金额（成交单价乘以成交数量）填列，不考虑相关交易费用。

8.5.2 累计卖出金额超出期初基金资产净值 2%或前 20 名的股票明细

金额单位：人民币元

序号	股票代码	股票名称	本期累计卖出金额	占期初基金资产净值比例 (%)
1	601318	中国平安	436,897,487.29	8.99
2	600036	招商银行	176,823,290.18	3.64
3	600519	贵州茅台	176,504,692.79	3.63
4	601166	兴业银行	125,857,233.30	2.59
5	600276	恒瑞医药	97,802,130.18	2.01
6	600887	伊利股份	88,014,509.52	1.81
7	600030	中信证券	86,683,974.52	1.78
8	601328	交通银行	81,282,795.51	1.67
9	600016	民生银行	76,435,980.77	1.57
10	601288	农业银行	69,489,003.00	1.43
11	600000	浦发银行	68,386,525.51	1.41
12	601398	工商银行	61,171,614.15	1.26
13	601668	中国建筑	60,010,894.76	1.24
14	600900	长江电力	57,282,912.43	1.18
15	601601	中国太保	56,827,410.75	1.17
16	600837	海通证券	53,540,597.60	1.10
17	600048	保利地产	48,397,389.83	1.00
18	600104	上汽集团	45,721,414.08	0.94
19	601169	北京银行	42,855,871.39	0.88
20	601888	中国国旅	41,891,856.80	0.86

注：卖出金额按买卖成交金额（成交单价乘以成交数量）填列，不考虑相关交易费用。

8.5.3 买入股票的成本总额及卖出股票的收入总额

单位：人民币元

买入股票成本（成交）总额	4,443,527,968.13
卖出股票收入（成交）总额	4,154,367,339.83

注：“买入股票成本”或“卖出股票收入”均按买卖成交金额（成交单价乘以成交数量）填列，不考虑相关交易费用。

8.6 期末按债券品种分类的债券投资组合

金额单位：人民币元

序号	债券品种	公允价值	占基金资产净值比例(%)
1	国家债券	-	-
2	央行票据	-	-
3	金融债券	230,653,000.00	3.29
	其中：政策性金融债	230,653,000.00	3.29
4	企业债券	-	-
5	企业短期融资券	-	-
6	中期票据	-	-
7	可转债（可交换债）	1,107,982.05	0.02
8	同业存单	-	-
9	其他	-	-
10	合计	231,760,982.05	3.31

8.7 期末按公允价值占基金资产净值比例大小排序的前五名债券投资明细

金额单位：人民币元

序号	债券代码	债券名称	数量（张）	公允价值	占基金资产净值比例（%）
1	190302	19 进出 02	1,000,000	100,100,000.00	1.43
2	130310	13 进出 10	600,000	60,354,000.00	0.86
3	170205	17 国开 05	400,000	40,184,000.00	0.57
4	130208	13 国开 08	300,000	30,015,000.00	0.43
5	128085	鸿达转债	3,040	303,994.67	0.00

8.8 期末按公允价值占基金资产净值比例大小排序的所有资产支持证券投资明细

本基金本报告期末未持有资产支持证券。

8.9 报告期末按公允价值占基金资产净值比例大小排序的前五名贵金属投资明细

本基金本报告期末未持有贵金属。

8.10 期末按公允价值占基金资产净值比例大小排序的前五名权证投资明细

本基金本报告期末未持有权证。

8.11 报告期末本基金投资的股指期货交易情况说明

8.11.1 报告期末本基金投资的股指期货持仓和损益明细

代码	名称	持仓量(买/卖)	合约市值(元)	公允价值变动(元)	风险说明
-	-	-	-	-	-
公允价值变动总额合计(元)					-
股指期货投资本期收益(元)					-282,582.53
股指期货投资本期公允价值变动(元)					-

注：本基金本报告期末未投资股指期货。

8.11.2 本基金投资股指期货的投资政策

本基金可投资股指期货和其他经中国证监会允许的衍生金融产品。本基金将根据风险管理的原则，以套期保值为目的，按照相关法律法规的有关规定，主要选择流动性好、交易活跃的股指期货合约来进行投资。本基金在出现大额净申赎等需要及时调整组合市场暴露情况时，通过股指期货套保交易满足基金的投资替代需求和风险管理需求。本基金力争利用股指期货的杠杆作用，降低股票仓位频繁调整的交易成本和跟踪误差，达到有效跟踪标的指数的目的。本基金投资股指期货符合既定的投资政策和投资目的。

8.12 报告期末本基金投资的国债期货交易情况说明

本基金本报告期末未投资国债期货。

8.13 投资组合报告附注

8.13.1 2019年7月8日，中国银行保险监督管理委员会上海监管局针对兴业银行股份有限公司信用卡中心1、2016年1月至2018年1月在为部分客户办理信用卡业务时未遵守总授信额度管理制度；2、2016年至2018年8月对部分信用卡申请人资信水平调查严重不尽职的违法违规行为，责令改正，并处罚款40万元。

2019年7月8日，中国银行保险监督管理委员会上海监管局对招商银行股份有限公司信用卡中心2016年9月至2018年6月在为部分客户办理信用卡业务时，未遵守总授信额度管理制度的违法违规事实，责令改正，并处罚款20万元。

本基金为目标ETF的联接基金，上述股票系标的指数成份股，上述股票的投资决策程序符合公司投资制度的规定。除招商银行、兴业银行外，本基金的目标ETF投资的前十名证券的发行主体本期没有出现被监管部门立案调查，或在报告编制日前一年内受到公开谴责、处罚的情形。除招商银行外，本基金投资的前十名证券的发行主体本期没有出现被监管部门立案调查，或在报告编制日前一年内受到公开谴责、处罚的情形。

8.13.2 本基金投资的前十名股票没有超出基金合同规定的备选股票库。

8.13.3 期末其他各项资产构成

单位：人民币元

序号	名称	金额
1	存出保证金	775,813.77
2	应收证券清算款	2,112,880.20
3	应收股利	-
4	应收利息	4,961,529.49
5	应收申购款	14,014,216.51
6	其他应收款	3,687,791.40
7	待摊费用	-
8	其他	-
9	合计	25,552,231.37

8.13.4 期末持有的处于转股期的可转换债券明细

本基金本报告期末未持有处于转股期的可转换债券。

8.13.5 期末前十名股票中存在流通受限情况的说明

金额单位：人民币元

序号	股票代码	股票名称	流通受限部分的公允价值	占基金资产净值比例（%）	流通受限情况说明
1	003816	中国广核	1,987,241.74	0.03	新股流通受限
2	601916	浙商银行	1,370,948.70	0.02	新股流通受限

§ 9 基金份额持有人信息

9.1 期末基金份额持有人户数及持有人结构

份额单位：份

份额级别	持有人户数(户)	户均持有的基金份额	持有人结构				
			机构投资者		个人投资者		
			持有份额	占总份额比例	持有份额	占总份额比例	

易方达沪深 300ETF 发起式联 接 A	220,200	18,611.42	1,227,457,356. 52	29.95%	2,870,776,962. 85	70.05%
易方达沪深 300ETF 发起式联 接 C	6,258	131,723.76	646,989,184.52	78.49%	177,338,115.39	21.51%
合计	226,458	21,737.19	1,874,446,541. 04	38.08%	3,048,115,078. 24	61.92%

9.2 期末基金管理人的从业人员持有本基金的情况

项目	份额级别	持有份额总数（份）	占基金总份额比例
基金管理人所有从业人员持有本基金	易方达沪深 300ETF 发起式联接 A	550,667.28	0.0134%
	易方达沪深 300ETF 发起式联接 C	97,259.87	0.0118%
	合计	647,927.15	0.0132%

9.3 期末基金管理人的从业人员持有本开放式基金份额总量区间的情况

项目	份额级别	持有基金份额总量的数量区间（万份）
本公司高级管理人员、基金投资和研究部门负责人持有本开放式基金	易方达沪深 300ETF 发起式联接 A	0
	易方达沪深 300ETF 发起式联接 C	0
	合计	0
本基金基金经理持有本开放式基金	易方达沪深 300ETF 发起式联接 A	0
	易方达沪深 300ETF 发起式联接 C	0
	合计	0

§ 10 开放式基金份额变动

单位：份

项目	易方达沪深 300ETF 发起式联	易方达沪深 300ETF 发起式联
----	-------------------	-------------------

	接 A	接 C
基金合同生效日（2009 年 8 月 26 日）基金份额总额	16,746,252,366.35	-
本报告期期初基金份额总额	4,633,161,319.15	-
本报告期基金总申购份额	6,116,468,879.18	1,424,976,456.56
减：本报告期基金总赎回份额	6,651,395,878.96	600,649,156.65
本报告期基金拆分变动份额	-	-
本报告期期末基金份额总额	4,098,234,319.37	824,327,299.91

注：本基金 A 类基金份额由易方达沪深 300 交易型开放式指数发起式证券投资基金联接基金份额变更而来，并于 2019 年 4 月 25 日起增设 C 类份额类别，本报告期的相关数据按实际存续期计算。

§ 11 重大事件揭示

11.1 基金份额持有人大会决议

本报告期内未召开基金份额持有人大会。

11.2 基金管理人、基金托管人的专门基金托管部门的重大人事变动

本报告期内本基金管理人未发生重大人事变动。

托管人中国建设银行 2019 年 6 月 4 日发布公告，聘任蔡亚蓉为中国建设银行股份有限公司资产托管业务部总经理。

11.3 涉及基金管理人、基金财产、基金托管业务的诉讼

本报告期内无涉及本基金管理人、基金财产、基金托管业务的诉讼事项。

11.4 基金投资策略的改变

本报告期内本基金的投资策略未有重大变化。

11.5 为基金进行审计的会计师事务所情况

本基金自基金合同生效以来连续 11 年聘请普华永道中天会计师事务所（特殊普通合伙）提供审计服务，本报告年度的审计费用为 40,000.00 元。

11.6 管理人、托管人及其高级管理人员受稽查或处罚等情况

本报告期，基金管理人和托管人托管业务部门及其相关高级管理人员未受到稽查或处罚。

报告期内，公司收到中国证券监督管理委员会广东监管局对我司采取责令改正措施的决定，对公司提出整改要求。公司已及时完成了整改。

11.7 基金租用证券公司交易单元的有关情况

11.7.1 基金租用证券公司交易单元进行股票投资及佣金支付情况

金额单位：人民币元

券商名称	交易单元数量	股票交易		应支付该券商的佣金		备注
		成交金额	占当期股票成交总额的比	佣金	占当期佣金总量的比例	
中金财富	2	-	-	-	-	-
招商证券	1	-	-	-	-	-
华西证券	1	-	-	-	-	-
中信建投	3	386,782,055.74	4.50%	360,190.33	5.21%	-
中信证券	3	1,816,289,160.29	21.15%	1,453,031.45	21.00%	-
国信证券	2	1,673,000,461.29	19.49%	1,338,400.35	19.34%	-
太平洋证券	1	-	-	-	-	-
天风证券	1	2,382,127,952.28	27.74%	1,905,702.11	27.54%	-
东吴证券	1	14,247,075.74	0.17%	11,397.68	0.16%	-
信达证券	1	-	-	-	-	-
安信证券	2	-	-	-	-	-
西部证券	1	-	-	-	-	-
长江证券	1	-	-	-	-	-
东方证券	1	-	-	-	-	-
平安证券	1	-	-	-	-	-
兴业证券	2	-	-	-	-	-
西藏东财	1	-	-	-	-	-
南京证券	1	-	-	-	-	-
华泰证券	2	143,012.90	-	71.51	-	-
国金证券	1	-	-	-	-	-
申万宏源	1	-	-	-	-	-
国海证券	1	-	-	-	-	-
银河证券	2	-	-	-	-	-
中银国际	1	-	-	-	-	-
广发证券	4	-	-	-	-	-
西南证券	1	-	-	-	-	-
长城证券	3	-	-	-	-	-
国元证券	1	-	-	-	-	-
国盛证券	2	-	-	-	-	-
海通证券	2	1,055,472,064.20	12.29%	844,377.79	12.20%	-
方正证券	2	1,257,823,796.80	14.65%	1,006,259.15	14.54%	-
华创证券	1	-	-	-	-	-
中信证券华南	1	-	-	-	-	-

注：a) 本报告期内本基金减少国泰君安证券股份有限公司、中信建投证券股份有限公司各一个交易单元,新增国盛证券有限责任公司、太平洋证券股份有限公司、西部证券股份有限公司、中国中金财富证券有限公司各一个交易单元；新增中信建投证券股份有限公司两个交易单元。广州证券股份有限公司更名为中信证券华南股份有限公司；中国中投证券有限责任公司更名为中国中金财富证券有限公司。

b) 本基金管理人负责选择证券经营机构，租用其交易单元作为本基金的交易单元。基金交易单元的选择标准如下：

- 1) 经营行为稳健规范，内控制度健全，在业内有良好的声誉；
- 2) 具备基金运作所需的高效、安全的通讯条件，交易设施满足基金进行证券交易的需要；
- 3) 具有较强的全方位金融服务能力和水平，包括但不限于：有较好的研究能力和行业分析能力，能及时、全面地向公司提供高质量的关于宏观、行业及市场走向、个股分析报告及丰富全面的信息；能根据公司所管理基金的特定要求，提供专门研究报告，具有开发量化投资组合模型的能力；能积极为公司投资业务的开展，投资信息的交流以及其他方面业务的开展提供良好的服务和支持。

c) 基金交易单元的选择程序如下：

- 1) 本基金管理人根据上述标准考察后确定选用交易单元的证券经营机构。
- 2) 基金管理人和被选中的证券经营机构签订交易单元租用协议。

11.7.2 基金租用证券公司交易单元进行其他证券投资的情况

金额单位：人民币元

券商名称	债券交易		债券回购交易		权证交易		基金交易	
	成交金额	占当期债券成交总额的比例	成交金额	占当期债券回购成交总额的比例	成交金额	占当期权证成交总额的比例	成交金额	占当期基金成交总额的比例
中金财富	-	-	-	-	-	-	-	-
招商证券	-	-	-	-	-	-	-	-
华西证券	-	-	-	-	-	-	-	-
中信建投	21,060.00	0.09%	-	-	-	-	5,306,800.00	0.60%
中信	1,550,651.	6.74%	-	-	-	-	126,631,7	14.20%

证券	20						49.31	
国信 证券	680,914.1 0	2.96%	-	-	-	-	98,637,42 1.12	11.06%
太平 洋证 券	-	-	-	-	-	-	-	-
天风 证券	15,854,60 7.00	68.89 %	-	-	-	-	425,696,5 97.24	47.74%
东吴 证券	4,673,740. 08	20.31 %	-	-	-	-	-	-
信达 证券	-	-	-	-	-	-	-	-
安信 证券	-	-	-	-	-	-	-	-
西部 证券	-	-	-	-	-	-	-	-
长江 证券	-	-	-	-	-	-	-	-
东方 证券	-	-	-	-	-	-	-	-
平安 证券	-	-	-	-	-	-	-	-
兴业 证券	-	-	-	-	-	-	-	-
西藏 东财	-	-	-	-	-	-	-	-
南京 证券	-	-	-	-	-	-	-	-
华泰 证券	-	-	-	-	-	-	-	-
国金 证券	-	-	-	-	-	-	-	-
申万 宏源	-	-	-	-	-	-	-	-
国海 证券	-	-	-	-	-	-	-	-
银河 证券	-	-	-	-	-	-	-	-
中银 国际	-	-	-	-	-	-	-	-
广发 证券	-	-	-	-	-	-	-	-
西南 证券	-	-	-	-	-	-	-	-

长城证券	-	-	-	-	-	-	-	-	-
国元证券	-	-	-	-	-	-	-	-	-
国盛证券	-	-	-	-	-	-	-	-	-
海通证券	230,669.40	1.00%	-	-	-	-	2,983,202.40	0.33%	
方正证券	1,920.94	0.01%	-	-	-	-	232,369,122.80	26.06%	
华创证券	-	-	-	-	-	-	-	-	-
中信证券华南	-	-	-	-	-	-	-	-	-

11.8 其他重大事件

序号	公告事项	法定披露方式	法定披露日期
1	易方达基金管理有限公司关于公司旗下部分基金估值调整情况的公告	中国证券报、上海证券报、证券时报、证券日报及基金管理人网站	2019-01-03
2	易方达基金管理有限公司关于暂停大泰金石基金销售有限公司办理旗下基金相关销售业务的公告	中国证券报、上海证券报、证券时报、证券日报及基金管理人网站	2019-01-29
3	易方达基金管理有限公司关于旗下部分开放式基金增加长沙银行为销售机构、参加长沙银行电子渠道费率优惠活动的公告	中国证券报、上海证券报、证券时报、证券日报及基金管理人网站	2019-01-31
4	易方达基金管理有限公司关于公司旗下部分基金估值调整情况的公告	中国证券报、上海证券报、证券时报、证券日报及基金管理人网站	2019-02-01
5	易方达基金管理有限公司关于旗下部分开放式基金参加九州证券费率优惠活动的公告	中国证券报、上海证券报、证券时报、证券日报及基金管理人网站	2019-02-13
6	易方达基金管理有限公司关于在中国银行暂停易方达沪深 300 交易型开放式指数发起式证券投资基金联接基金申购业务的公告	上海证券报及基金管理人网站	2019-02-21
7	易方达基金管理有限公司关于旗下部分开放式基金增加恒泰证券为销售机构的公告	中国证券报、上海证券报、证券时报及基金管理人网站	2019-02-22
8	易方达基金管理有限公司关于旗下部分开放式基金增加华夏财富为销售机构、参加华夏财富费率优惠活动的公告	中国证券报、上海证券报、证券时报、证券日报及基金管理人网站	2019-02-22
9	易方达基金管理有限公司关于旗下部分开放式基金增加厦门银行为销售机构、参加厦门银	上海证券报、证券时报及基金管理人网站	2019-02-25

	行费率优惠活动的公告		
10	易方达基金管理有限公司关于公司旗下部分基金估值调整情况的公告	中国证券报、上海证券报、证券时报、证券日报及基金管理人网站	2019-02-26
11	易方达基金管理有限公司关于成都分公司营业场所变更的公告	中国证券报、上海证券报、证券时报、证券日报及基金管理人网站	2019-03-13
12	易方达基金管理有限公司关于旗下部分开放式基金参加利得基金费率优惠活动的公告	中国证券报、上海证券报、证券时报、证券日报及基金管理人网站	2019-03-13
13	关于易方达旗下部分开放式基金在易方达基金管理有限公司直销中心开展赎回费率优惠活动的公告	中国证券报、上海证券报及基金管理人网站	2019-03-16
14	易方达基金管理有限公司关于提醒投资者及时提供或更新身份信息资料的公告	中国证券报、上海证券报、证券时报、证券日报及基金管理人网站	2019-03-19
15	易方达基金管理有限公司关于旗下部分开放式基金参加国盛证券费率优惠活动的公告	中国证券报、上海证券报及基金管理人网站	2019-03-21
16	易方达基金管理有限公司关于公司旗下部分基金估值调整情况的公告	中国证券报、上海证券报、证券时报、证券日报及基金管理人网站	2019-03-27
17	易方达基金管理有限公司关于旗下部分开放式基金参加交通银行手机银行申购及定期定额投资费率优惠活动的公告	中国证券报、上海证券报、证券时报、证券日报及基金管理人网站	2019-03-30
18	易方达基金管理有限公司关于旗下部分开放式基金参加泉州银行费率优惠活动的公告	中国证券报、上海证券报、证券时报、证券日报及基金管理人网站	2019-04-01
19	易方达基金管理有限公司关于旗下部分开放式基金参加中国工商银行申购费率优惠活动的公告	中国证券报、上海证券报、证券时报、证券日报及基金管理人网站	2019-04-01
20	易方达基金管理有限公司关于公司旗下部分基金估值调整情况的公告	中国证券报、上海证券报、证券时报、证券日报及基金管理人网站	2019-04-02
21	易方达基金管理有限公司关于旗下部分开放式基金增加青岛银行为销售机构的公告	中国证券报、上海证券报、证券时报、证券日报及基金管理人网站	2019-04-08
22	易方达基金管理有限公司关于公司旗下部分基金估值调整情况的公告	中国证券报、上海证券报、证券时报、证券日报及基金管理人网站	2019-04-12
23	易方达基金管理有限公司关于旗下易方达沪深 300 交易型开放式指数发起式证券投资基金联接基金取消现有基金份额销售服务费、增设 C 类基金份额并修改基金合同、托管协议的公告	上海证券报及基金管理人网站	2019-04-24

24	易方达基金管理有限公司关于易方达沪深 300 交易型开放式指数发起式证券投资基金联接基金之 C 类基金份额开放日常申购、赎回、转换和定期定额投资业务的公告	上海证券报及基金管理人网站	2019-04-24
25	易方达基金管理有限公司关于旗下部分开放式基金参加四川天府银行手机银行费率优惠活动的公告	中国证券报、上海证券报、证券时报、证券日报及基金管理人网站	2019-04-30
26	易方达基金管理有限公司关于在中国银行恢复易方达沪深 300 交易型开放式指数发起式证券投资基金联接基金 A 类基金份额申购业务的公告	上海证券报及基金管理人网站	2019-05-06
27	易方达基金管理有限公司关于旗下部分开放式基金参加齐商银行费率优惠活动的公告	中国证券报、上海证券报、证券时报、证券日报及基金管理人网站	2019-05-07
28	易方达基金管理有限公司关于旗下部分开放式基金参加中国民生银行费率优惠活动的公告	中国证券报、上海证券报、证券时报、证券日报及基金管理人网站	2019-05-16
29	易方达基金管理有限公司关于民族证券并入方正证券期间基金业务安排的提示性公告	中国证券报、上海证券报、证券时报、证券日报及基金管理人网站	2019-05-22
30	易方达基金管理有限公司关于调低易方达沪深 300 交易型开放式指数发起式证券投资基金及联接基金相关基金费率并修订基金合同及托管协议的公告	上海证券报、证券时报及基金管理人网站	2019-05-24
31	易方达基金管理有限公司关于公司旗下部分基金估值调整情况的公告	中国证券报、上海证券报、证券时报、证券日报及基金管理人网站	2019-05-25
32	易方达基金管理有限公司关于提醒网上直销个人投资者及时上传身份证件照片并完善、更新身份信息以免影响日常交易的公告	中国证券报、上海证券报、证券时报、证券日报及基金管理人网站	2019-05-28
33	易方达基金管理有限公司关于旗下部分开放式基金增加天天基金为销售机构的公告	中国证券报、上海证券报、证券时报及基金管理人网站	2019-05-30
34	易方达基金管理有限公司关于旗下部分开放式基金增加腾安基金为销售机构、参加腾安基金费率优惠活动的公告	中国证券报、上海证券报、证券时报及基金管理人网站	2019-05-31
35	易方达基金管理有限公司关于调整转换业务货币市场基金未付收益支付规则的公告	中国证券报、上海证券报、证券时报、证券日报及基金管理人网站	2019-06-20
36	易方达基金管理有限公司关于旗下部分开放式基金参加佛山农商银行费率优惠活动的公告	中国证券报、上海证券报、证券时报、证券日报及基金管理人网站	2019-06-21
37	易方达基金管理有限公司关于旗下部分公开募集证券投资基金可投资于科创板股票的公告	中国证券报、上海证券报、证券时报、证券日报及基金管理人网站	2019-06-22

38	易方达基金管理有限公司关于旗下部分开放式基金参加德邦证券费率优惠活动的公告	中国证券报、上海证券报、证券时报、证券日报及基金管理人网站	2019-06-24
39	易方达基金管理有限公司关于公司旗下部分基金估值调整情况的公告	中国证券报、上海证券报、证券时报、证券日报及基金管理人网站	2019-06-26
40	易方达基金管理有限公司关于旗下部分开放式基金参加长城国瑞证券费率优惠活动的公告	中国证券报、上海证券报、证券时报、证券日报及基金管理人网站	2019-06-28
41	易方达基金管理有限公司关于旗下部分开放式基金增加财达证券为销售机构的公告	中国证券报、上海证券报及基金管理人网站	2019-07-01
42	易方达基金管理有限公司关于旗下部分开放式基金参加云南红塔银行费率优惠活动的公告	中国证券报、上海证券报、证券时报、证券日报及基金管理人网站	2019-07-05
43	易方达基金管理有限公司关于旗下部分开放式基金增加大智慧基金为销售机构的公告	中国证券报、上海证券报、证券时报及基金管理人网站	2019-07-05
44	易方达基金管理有限公司关于旗下部分开放式基金增加蛋卷基金为销售机构、参加蛋卷基金费率优惠活动的公告	中国证券报、上海证券报、证券时报、证券日报及基金管理人网站	2019-07-08
45	易方达基金管理有限公司关于旗下部分开放式基金增加盈米基金为销售机构的公告	上海证券报、证券时报、证券日报及基金管理人网站	2019-07-10
46	易方达基金管理有限公司关于旗下部分开放式基金参加安信证券定期定额投资费率优惠活动的公告	中国证券报、上海证券报、证券时报、证券日报及基金管理人网站	2019-07-15
47	易方达基金管理有限公司关于旗下部分开放式基金参加红塔证券费率优惠活动的公告	中国证券报、上海证券报、证券时报、证券日报及基金管理人网站	2019-07-15
48	易方达基金管理有限公司关于旗下部分开放式基金增加蚂蚁基金为销售机构的公告	上海证券报、证券时报及基金管理人网站	2019-07-17
49	易方达基金管理有限公司关于旗下部分开放式基金增加苏宁基金为销售机构、参加苏宁基金费率优惠活动的公告	中国证券报、上海证券报、证券时报、证券日报及基金管理人网站	2019-07-17
50	易方达基金管理有限公司关于旗下部分开放式基金增加同花顺为销售机构的公告	中国证券报、上海证券报、证券时报、证券日报及基金管理人网站	2019-07-17
51	易方达基金管理有限公司关于旗下部分开放式基金增加陆基金为销售机构的公告	中国证券报、上海证券报、证券时报、证券日报及基金管理人网站	2019-07-22
52	易方达基金管理有限公司关于易方达沪深 300 交易型开放式指数发起式证券投资基金联接基金 C 类基金份额增加招商银行为销售机构的公告	上海证券报及基金管理人网站	2019-07-23

53	易方达基金管理有限公司关于旗下部分开放式基金参加光大证券费率优惠活动的公告	上海证券报、证券时报、 证券日报及基金管理人 网站	2019-08-05
54	易方达基金管理有限公司关于旗下部分开放式基金参加海通证券费率优惠活动的公告	中国证券报、上海证券 报、证券时报、证券日 报及基金管理人网站	2019-08-12
55	易方达基金管理有限公司关于旗下部分开放式基金参加销售机构申购费率优惠活动的公告	中国证券报、上海证券 报、证券时报、证券日 报及基金管理人网站	2019-08-13
56	易方达基金管理有限公司关于暂停北京中期时代基金销售有限公司办理旗下基金相关销售业务的公告	中国证券报、上海证券 报、证券时报、证券日 报及基金管理人网站	2019-08-13
57	易方达基金管理有限公司关于暂停北京加和基金销售有限公司办理旗下基金相关销售业务的公告	中国证券报、上海证券 报、证券时报、证券日 报及基金管理人网站	2019-08-14
58	易方达基金管理有限公司关于暂停上海凯石财富基金销售有限公司办理旗下基金相关销售业务的公告	中国证券报、上海证券 报、证券时报、证券日 报及基金管理人网站	2019-08-14
59	易方达基金管理有限公司关于暂停深圳宜投基金销售有限公司办理旗下基金相关销售业务的公告	中国证券报、上海证券 报、证券时报、证券日 报及基金管理人网站	2019-08-14
60	易方达基金管理有限公司关于暂停厦门市鑫鼎盛控股有限公司办理旗下基金相关销售业务的公告	中国证券报、上海证券 报、证券时报、证券日 报及基金管理人网站	2019-08-14
61	易方达基金管理有限公司关于旗下部分开放式基金增加汇成基金为销售机构、参加汇成基金费率优惠活动的公告	中国证券报、上海证券 报、证券时报及基金管 理人网站	2019-08-19
62	易方达基金管理有限公司关于旗下部分开放式基金参加潍坊银行费率优惠活动的公告	中国证券报、上海证券 报、证券时报、证券日 报及基金管理人网站	2019-08-26
63	易方达基金管理有限公司关于旗下部分开放式基金增加肯特瑞基金为销售机构的公告	中国证券报、上海证券 报、证券时报、证券日 报及基金管理人网站	2019-08-26
64	易方达沪深 300 交易型开放式指数发起式证券投资基金联接基金 C 类基金份额增加招商证券为销售机构的公告	上海证券报、基金管理 人网站及中国证监会基 金电子披露网站	2019-09-10
65	易方达基金管理有限公司关于延长旗下部分开放式基金在直销中心开展赎回费率优惠活动的公告	中国证券报、上海证券 报、证券时报、证券日 报、基金管理人网站及 中国证监会基金电子披 露网站	2019-09-26
66	易方达基金管理有限公司旗下基金季度报告提示性公告	中国证券报、上海证券 报、证券时报、证券日 报	2019-10-24

67	易方达沪深 300 交易型开放式指数发起式证券投资基金联接基金 C 类基金份额增加平安证券为销售机构的公告	上海证券报、基金管理人网站及中国证监会基金电子披露网站	2019-11-08
68	易方达基金管理有限公司旗下部分开放式基金参加方正证券费率优惠活动的公告	中国证券报、上海证券报、证券时报、证券日报、基金管理人网站及中国证监会基金电子披露网站	2019-11-08
69	易方达基金管理有限公司旗下部分开放式基金增加兰州银行为销售机构的公告	中国证券报、上海证券报、证券时报、基金管理人网站及中国证监会基金电子披露网站	2019-11-08
70	易方达基金管理有限公司旗下部分开放式基金增加中信建投证券为销售机构的公告	中国证券报、上海证券报、证券时报、证券日报、基金管理人网站及中国证监会基金电子披露网站	2019-11-18
71	易方达基金管理有限公司旗下部分开放式基金增加中邮证券为销售机构的公告	中国证券报、上海证券报、证券时报、证券日报、基金管理人网站及中国证监会基金电子披露网站	2019-12-13
72	易方达基金管理有限公司旗下部分开放式基金参加中国邮政储蓄银行个人网上银行和手机银行申购费率优惠活动的公告	中国证券报、上海证券报、证券时报、证券日报、基金管理人网站及中国证监会基金电子披露网站	2019-12-30
73	易方达基金管理有限公司关于公司股权变更的公告	中国证券报、上海证券报、证券时报、证券日报、基金管理人网站及中国证监会基金电子披露网站	2019-12-31
74	易方达基金管理有限公司关于易方达沪深 300 交易型开放式指数发起式证券投资基金联接基金根据《公开募集证券投资基金信息披露管理办法》修订基金合同、托管协议部分条款的公告	上海证券报、基金管理人网站及中国证监会基金电子披露网站	2019-12-31
75	易方达基金管理有限公司旗下部分开放式基金参加交通银行手机银行费率优惠活动的公告	中国证券报、上海证券报、证券时报、证券日报、基金管理人网站及中国证监会基金电子披露网站	2019-12-31
76	易方达基金管理有限公司旗下部分开放式基金参加苏州银行费率优惠活动的公告	中国证券报、上海证券报、证券时报、证券日报、基金管理人网站及	2019-12-31

		中国证监会基金电子披露网站	
77	易方达基金管理有限公司旗下部分开放式基金参加烟台银行定期定额投资费率优惠活动的公告	中国证券报、上海证券报、证券时报、证券日报、基金管理人网站及中国证监会基金电子披露网站	2019-12-31
78	易方达基金管理有限公司旗下部分开放式基金参加中国工商银行“2020 倾心回馈”基金定期定额投资费率优惠活动的公告	中国证券报、上海证券报、证券时报、证券日报、基金管理人网站及中国证监会基金电子披露网站	2019-12-31
79	易方达基金管理有限公司旗下部分开放式基金参加中国工商银行个人电子银行渠道申购费率优惠活动的公告	中国证券报、上海证券报、证券时报、证券日报、基金管理人网站及中国证监会基金电子披露网站	2019-12-31

§ 12影响投资者决策的其他重要信息

12.1 报告期内单一投资者持有基金份额比例达到或超过 20%的情况

投资者类别	报告期内持有基金份额变化情况				报告期末持有基金情况		
	序号	持有基金份额比例达到或者超过20%的时间区间	期初份额	申购份额	赎回份额	持有份额	份额占比
机构	1	2019年05月07日~2019年07月30日	-	1,531,793,459.77	928,025,000.00	603,768,459.77	12.27%
	2	2019年01月01日~2019年05月16日,2019年07月31日~2019年11月12日	1,206,158,344.25	-	1,206,158,344.25	-	-
产品特有风险							
<p>报告期内，本基金存在单一投资者持有份额比例达到或超过20%的情况，由此可能导致的特有风险主要包括：当投资者持有份额占比较为集中时，个别投资者的大额赎回可能会对基金资产运作及净值表现产生较大影响；极端情况下基金管理人可能无法以合理价格及时变现基金资产以应对投资者的赎回申请，可能带来流动性风险；如个别投资者大额赎回引发巨额赎回，基金管理人可能根据基金合同约定决定部分延期赎回或暂停接受基金的赎回申请，可能影响投资者赎回业务办理；若个别投资者大额赎回后本基金出现连续六十个工作日基金资产净值低于5000万元，基金还可能面临转换运作方式、与其他基金合并或者终止基金合同等情形；持有基金份额占比较高的投资者在召开持有人大会并对审议事项进行投票表决时可能拥有较大话语权。</p>							

§ 13 备查文件目录

13.1 备查文件目录

1. 中国证监会核准易方达沪深 300 指数证券投资基金募集的文件；
2. 中国证监会《关于易方达沪深 300 指数证券投资基金基金份额持有人大会决议备案的回函》；
3. 《易方达沪深 300 交易型开放式指数发起式证券投资基金联接基金基金合同》；
4. 《易方达沪深 300 交易型开放式指数发起式证券投资基金联接基金托管协议》；
5. 《易方达基金管理有限公司开放式基金业务规则》；
6. 基金管理人业务资格批件和营业执照。

13.2 存放地点

广州市天河区珠江新城珠江东路 30 号广州银行大厦 40-43 楼。

13.3 查阅方式

投资者可在营业时间免费查阅，也可按工本费购买复印件。

易方达基金管理有限公司

二〇二〇年三月三十一日