

# 南方多利增强债券型证券投资基金 2019 年第 3 季度报告

2019 年 09 月 30 日

基金管理人：南方基金管理股份有限公司

基金托管人：中国工商银行股份有限公司

报告送出日期：2019 年 10 月 25 日

## § 1 重要提示

基金管理人的董事会及董事保证本报告所载资料不存在虚假记载、误导性陈述或重大遗漏，并对其内容的真实性、准确性和完整性承担个别及连带责任。

基金托管人中国工商银行股份有限公司根据本基金合同规定，于 2019 年 10 月 23 日复核了本报告中的财务指标、净值表现和投资组合报告等内容，保证复核内容不存在虚假记载、误导性陈述或者重大遗漏。

基金管理人承诺以诚实信用、勤勉尽责的原则管理和运用基金资产，但不保证基金一定盈利。

基金的过往业绩并不代表其未来表现。投资有风险，投资者在作出投资决策前应仔细阅读本基金的招募说明书。

本报告中财务资料未经审计。

本报告期自 2019 年 7 月 1 日起至 9 月 30 日止。

## § 2 基金产品概况

基金简称	南方多利增强债券
基金主代码	202102
交易代码	202102
基金运作方式	契约型开放式
基金合同生效日	2007 年 8 月 28 日
报告期末基金份额总额	1,803,295,309.37 份
投资目标	本基金属于债券型基金，投资目标是在债券稳定收益的基础上，通过股票一级市场申购等投资手段积极投资获取高于投资基准的收益。
投资策略	首先我们根据宏观经济分析、资金面动向分析和投资人行为分析判断未来利率期限结构变化，并充分考虑组合的流动性管理的实际情况，配置债券组合的久期和债券组合结构；其次，结合信用分析、流动性分析、税收分析等综合影响确定债券组合的类属配置；再次，在上述基础上利用债券定价技术，进行个券选择，选择被低估的债券进行投资。在具体投资操作中，我们采用骑乘操作、放大操作、换券操作等灵活多样的操作方式，获取超额的投资收益。
业绩比较基准	中央国债登记结算公司中债总指数（全价）。
风险收益特征	本基金为债券型基金，属证券投资基金中的低风险品种，预期收益高于货币市场基金，风险低于混合型基金。
基金管理人	南方基金管理股份有限公司
基金托管人	中国工商银行股份有限公司

下属分级基金的基金简称	南方多利增强债券 A	南方多利增强债券 C
下属分级基金的交易代码	202103	202102
报告期末下属分级基金的份额总额	1,441,300,170.63 份	361,995,138.74 份

注：1. 本基金系原南方多利中短期债券投资基金于 2007 年 8 月 28 日转型而来。

2. 本基金在交易所行情系统净值揭示等其他信息披露场合下，可简称为“南方多利”。

3. 本基金自 2009 年 9 月 23 日起增加 A 类收费模式，原有收费模式称为 C 类。

### § 3 主要财务指标和基金净值表现

#### 3.1 主要财务指标

单位：人民币元

主要财务指标	报告期（2019 年 7 月 1 日—2019 年 9 月 30 日）	
	南方多利增强债券 A	南方多利增强债券 C
1. 本期已实现收益	19,629,277.94	3,599,601.44
2. 本期利润	18,880,261.72	3,165,652.39
3. 加权平均基金份额本期利润	0.0121	0.0105
4. 期末基金资产净值	1,611,086,057.33	403,409,593.34
5. 期末基金份额净值	1.1178	1.1144

注：1、上述基金业绩指标不包括持有人认购或交易基金的各项费用，计入费用后实际收益水平要低于所列数字；

2、本期已实现收益指基金本期利息收入、投资收益、其他收入（不含公允价值变动收益）扣除相关费用后的余额，本期利润为本期已实现收益加上本期公允价值变动收益。

#### 3.2 基金净值表现

##### 3.2.1 本报告期基金份额净值增长率及其与同期业绩比较基准收益率的比较

南方多利增强债券 A

阶段	净值增长率 ①	净值增长率 标准差②	业绩比较基 准收益率③	业绩比较基 准收益率标 准差④	①-③	②-④
过去三个月	1.09%	0.04%	0.62%	0.08%	0.47%	-0.04%

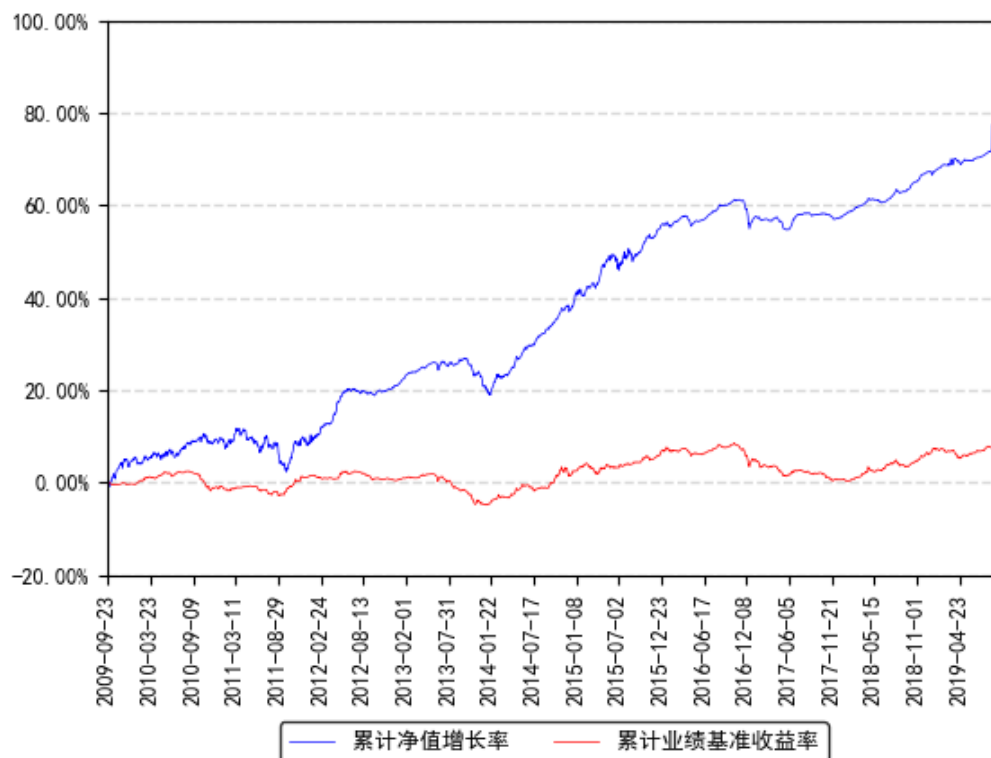
南方多利增强债券 C

阶段	净值增长率 ①	净值增长率 标准差②	业绩比较基 准收益率③	业绩比较基 准收益率标 准差④	①-③	②-④
----	------------	---------------	----------------	-----------------------	-----	-----

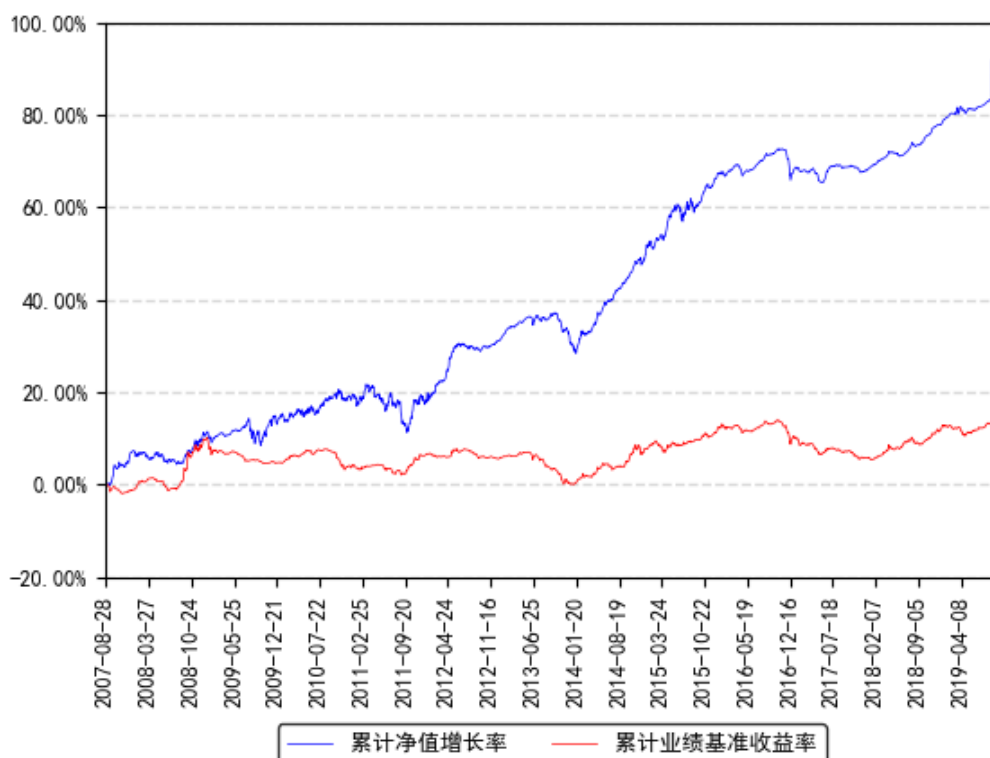
				准差④		
过去三个月	1.02%	0.04%	0.62%	0.08%	0.40%	-0.04%

### 3.2.2 自基金转型以来基金份额累计净值增长率变动及其与同期业绩比较基准收益率变动的比较

南方多利增强债券A累计净值增长率与同期业绩比较基准收益率的历史走势对比图



南方多利增强债券C累计净值增长率与同期业绩比较基准收益率的历史走势对比图



## § 4 管理人报告

### 4.1 基金经理（或基金经理小组）简介

姓名	职务	任本基金的基金经理期限		证券从业年限	说明
		任职日期	离任日期		
郑迎迎	本基金基金经理	2017年10月13日	-	11年	女，中国人民大学金融学硕士，具有基金从业资格。曾先后就职于农银汇理基金、富国基金，历任行业研究员、信用研究员、基金经理；2012年10月至2015年1月，任富国7天理财宝基金经理；2013年1月至2015年4月，任富国强回报基金经理；2014年3月至2016年10月，任富国可转换债券基金经理；2015年4月至2017年3月，任富国新天锋、富国收益增强基金经理；2015年8月至2016年9月，任富国新动力基金经理；2016年1月至2017年3月，任富国稳健增强基金经理。2017年6月加入南方基金；2017年9月至2018年12月，任南

				方荣毅基金经理；2017 年 8 月至 2019 年 1 月，任南方通利基金经理；2017 年 8 月至 2019 年 5 月，任南方高元基金经理；2017 年 8 月至今，任南方荣光基金经理；2017 年 10 月至今，任南方多利基金经理；2017 年 12 月至今，任南方荣冠基金经理；2018 年 2 月至今，任南方卓元基金经理；2018 年 9 月至今，任南方泽元基金经理；2018 年 12 月至今，任南方荣发、南方交元、南方畅利、南方昌元转债基金经理；2019 年 2 月至今，任南方华元基金经理；2019 年 5 月至今，任南方恒庆一年基金经理。
--	--	--	--	--

注：1、本基金首任基金经理的任职日期为本基金合同生效日，后任基金经理的任职日期以及历任基金经理的离任日期为公司相关会议作出决定的公告（生效）日期；

2、证券从业年限计算标准遵从行业协会《证券业从业人员资格管理办法》中关于证券从业人员范围的相关规定。

## 4.2 管理人对报告期内本基金运作遵规守信情况的说明

本报告期内，本基金管理人严格遵守《中华人民共和国证券投资基金法》等有关法律法规、中国证监会和本基金基金合同的规定，本着诚实信用、勤勉尽责的原则管理和运用基金资产，在严格控制风险的基础上，为基金份额持有人谋求最大利益。本报告期内，基金运作整体合法合规，没有损害基金份额持有人利益。基金的投资范围、投资比例及投资组合符合有关法律法规及基金合同的规定。

## 4.3 公平交易专项说明

### 4.3.1 公平交易制度的执行情况

本报告期内，本基金管理人严格执行《证券投资基金管理公司公平交易制度指导意见》，完善相应制度及流程，通过系统和人工等各种方式在各业务环节严格控制交易公平执行，公平对待旗下管理的所有基金和投资组合。

### 4.3.2 异常交易行为的专项说明

本基金于本报告期内不存在异常交易行为。本报告期内基金管理人管理的所有投资组合参与的交易所公开竞价同日反向交易成交较少的单边交易量超过该证券当日成交量的 5% 的交易次数为 1 次，是由于投资组合的投资策略需要所致。

## 4.4 报告期内基金投资策略和运作分析

三季度经济进一步回落，1-8 月工业增加值同比增长 5.6%，较二季度明显下滑。1-8 月固定资产投资同比增长 5.5%，社会消费品零售总额同比增长 8.2%。1-8 月 CPI 累计同比增长 2.4%，猪肉价格上涨推动 CPI 中枢上移；1-8 月 PPI 累计同比增长 0.1%，较上一季度继续下行。8 月末 M2 同比增长 8.2%，三季度信贷和社融投放相对平稳。

美联储 9 月再度降息 25BP，但美联储内部出现一定分歧。国内方面，央行三季度进行了全面降准和定向降准，维护了跨季资金面的稳定。全季来看，银行间隔夜、7 天回购加权利率均值为 2.40%、2.70%。市场层面，三季度利率债收益率先下后上，曲线呈现扁平化，信用债整体表现好于同期限国开债，AA 表现好于 AAA，5 年表现好于 3 年。

预计通胀压力在未来半年内将持续处于压力较大的状态中。货币政策取向为稳健中性，资金利率水平难以明显下行。财政政策的焦点主要在于四季度的专项债落地情况。利率债方面，长端收益率的调整幅度已经较大，风险已经有所释放。信用债方面，信用风险分化依然较大，仍需精细择券。权益市场方面，企业盈利增速难言好转，重点挖掘基本面扎实、业绩有望超预期的品种。

投资运作上，债券部分操作不多，维持原有仓位不变。转债仓位有所提高，以精选个券为主。

#### 4.5 报告期内基金的业绩表现

截至报告期末，本基金 A 份额净值为 1.1178 元，报告期内，份额净值增长率为 1.09%，同期业绩基准增长率为 0.62%；本基金 C 份额净值为 1.1144 元，报告期内，份额净值增长率为 1.02%，同期业绩基准增长率为 0.62%。

#### 4.6 报告期内基金持有人数或基金资产净值预警说明

报告期内，本基金未出现连续二十个交易日基金份额持有人数量不满二百人或者基金资产净值低于五千万元的情形。

## § 5 投资组合报告

### 5.1 报告期末基金资产组合情况

序号	项目	金额（元）	占基金总资产的比例（%）
1	权益投资	43,114,986.86	1.64
	其中：股票	43,114,986.86	1.64
2	基金投资	-	-
3	固定收益投资	2,493,848,611.11	94.74
	其中：债券	2,493,848,611.11	94.74

	资产支持证券	-	-
4	贵金属投资	-	-
5	金融衍生品投资	-	-
6	买入返售金融资产	-	-
	其中：买断式回购的买入返售金融资产	-	-
7	银行存款和结算备付金合计	25,435,440.32	0.97
8	其他资产	69,944,333.43	2.66
9	合计	2,632,343,371.72	100.00

## 5.2 报告期末按行业分类的股票投资组合

### 5.2.1 报告期末按行业分类的境内股票投资组合

金额单位：人民币元

代码	行业类别	公允价值（元）	占基金资产净值比例（%）
A	农、林、牧、渔业	-	-
B	采矿业	-	-
C	制造业	-	-
D	电力、热力、燃气及水生产和供应业	-	-
E	建筑业	-	-
F	批发和零售业	-	-
G	交通运输、仓储和邮政业	-	-
H	住宿和餐饮业	-	-
I	信息传输、软件和信息技术服务业	-	-
J	金融业	43,114,986.86	2.14
K	房地产业	-	-
L	租赁和商务服务业	-	-
M	科学研究和技术服务业	-	-
N	水利、环境和公共设施管理业	-	-
O	居民服务、修理和其他服务业	-	-
P	教育	-	-
Q	卫生和社会工作	-	-
R	文化、体育和娱乐业	-	-
S	综合	-	-
	合计	43,114,986.86	2.14

### 5.2.2 报告期末按行业分类的港股通投资股票投资组合

本基金本报告期末未持有港股通投资股票。

## 5.3 报告期末按公允价值占基金资产净值比例大小排序的前十名股票投资明细

序号	股票代码	股票名称	数量（股）	公允价值（元）	占基金资产净值
----	------	------	-------	---------	---------



					比例 (%)
1	000001	平安银行	2,765,554	43,114,986.86	2.14

#### 5.4 报告期末按债券品种分类的债券投资组合

金额单位：人民币元

序号	债券品种	公允价值 (元)	占基金资产净值比例 (%)
1	国家债券	-	-
2	央行票据	-	-
3	金融债券	320,220,000.00	15.90
	其中：政策性金融债	320,220,000.00	15.90
4	企业债券	1,122,191,917.04	55.71
5	企业短期融资券	253,848,800.00	12.60
6	中期票据	422,051,000.00	20.95
7	可转债 (可交换债)	375,536,894.07	18.64
8	同业存单	-	-
9	其他	-	-
10	合计	2,493,848,611.11	123.80

#### 5.5 报告期末按公允价值占基金资产净值比例大小排名的前五名债券投资明细

金额单位：人民币元

序号	债券代码	债券名称	数量 (张)	公允价值 (元)	占基金资产净值比例 (%)
1	180210	18 国开 10	1,000,000	101,970,000.00	5.06
2	190205	19 国开 05	1,000,000	98,250,000.00	4.88
3	143271	17 南铝债	900,000	91,512,000.00	4.54
4	190201	19 国开 01	800,000	80,008,000.00	3.97
5	136236	16 复药 01	710,000	71,781,000.00	3.56

#### 5.6 报告期末按公允价值占基金资产净值比例大小排名的前十名资产支持证券投资明细

本基金本报告期末未持有资产支持证券。

#### 5.7 报告期末按公允价值占基金资产净值比例大小排序的前五名贵金属投资明细

本基金本报告期末未持有贵金属。

#### 5.8 报告期末按公允价值占基金资产净值比例大小排名的前五名权证投资明细

本基金本报告期末未持有权证。

## 5.9 报告期末本基金投资的股指期货交易情况说明

### 5.9.1 报告期末本基金投资的股指期货持仓和损益明细

无。

### 5.9.2 本基金投资股指期货的投资政策

无。

## 5.10 报告期末本基金投资的国债期货交易情况说明

### 5.10.1 本期国债期货投资政策

无。

### 5.10.2 报告期末本基金投资的国债期货持仓和损益明细

无。

### 5.10.3 本期国债期货投资评价

无。

## 5.11 投资组合报告附注

### 5.11.1 声明本基金投资的前十名证券的发行主体本期是否出现被监管部门立案调查，或在报告编制日前一年内受到公开谴责、处罚的情形。如是，还应对相关证券的投资决策程序做出说明

报告期内基金投资的前十名证券的发行主体未有被监管部门立案调查，不存在报告编制日前一年内受到公开谴责、处罚的情形。

### 5.11.2 声明基金投资的前十名股票是否超出基金合同规定的备选股票库。如是，还应对相关股票的投资决策程序做出说明

本基金投资的前十名股票没有超出基金合同规定的备选股票库，本基金管理人从制度和流程上要求股票必须先入库再买入。

### 5.11.3 其他资产构成

单位：人民币元

序号	名称	金额（元）
1	存出保证金	79,093.89
2	应收证券清算款	20,024,722.97
3	应收股利	-
4	应收利息	48,184,176.80
5	应收申购款	1,656,339.77
6	其他应收款	-

7	待摊费用	-
8	其他	-
9	合计	69,944,333.43

#### 5.11.4 报告期末持有的处于转股期的可转换债券明细

金额单位：人民币元

序号	债券代码	债券名称	公允价值（元）	占基金资产净值比例（%）
1	132013	17 宝武 EB	41,498,187.40	2.06
2	132012	17 巨化 EB	40,578,558.80	2.01
3	110054	通威转债	40,230,875.60	2.00
4	127006	敖东转债	35,180,098.20	1.75
5	132009	17 中油 EB	25,781,262.00	1.28
6	110048	福能转债	21,392,111.00	1.06
7	113014	林洋转债	20,655,320.00	1.03
8	132015	18 中油 EB	20,362,396.60	1.01
9	113013	国君转债	19,644,687.00	0.98
10	127005	长证转债	16,270,800.00	0.81
11	128016	雨虹转债	15,582,909.60	0.77
12	128035	大族转债	9,835,359.00	0.49
13	110041	蒙电转债	9,294,857.00	0.46
14	110055	伊力转债	9,105,611.40	0.45
15	123007	道氏转债	9,078,469.40	0.45
16	113529	绝味转债	5,672,400.00	0.28
17	128019	久立转 2	4,933,150.74	0.24
18	127011	中鼎转 2	2,173,200.00	0.11
19	113518	顾家转债	202,822.40	0.01
20	113508	新风转债	44,810.30	0.00

#### 5.11.5 报告期末前十名股票中存在流通受限情况的说明

本基金本报告期末投资前十名股票中不存在流通受限情况。

### § 6 开放式基金份额变动

单位：份

项目	南方多利增强债券 A	南方多利增强债券 C
报告期期初基金份额总额	1,662,326,353.88	286,713,879.33
报告期期间基金总申购份额	192,894,622.16	147,946,984.48
减：报告期期间基金总赎回份额	413,920,805.41	72,665,725.07
报告期期间基金拆分变动份额（份额减少以“-”填列）	-	-
报告期期末基金份额总额	1,441,300,170.63	361,995,138.74

## § 7 基金管理人运用固有资金投资本基金情况

### 7.1 基金管理人持有本基金份额变动情况

本报告期末，基金管理人未持有本基金份额。

### 7.2 基金管理人运用固有资金投资本基金交易明细

本报告期内，基金管理人不存在申购、赎回或买卖本基金的情况。

## § 8 影响投资者决策的其他重要信息

### 8.1 报告期内单一投资者持有基金份额比例达到或超过 20%的情况

报告期内单一投资者持有基金份额比例不存在达到或超过 20%的情况。

### 8.2 影响投资者决策的其他重要信息

无。

## § 9 备查文件目录

### 9.1 备查文件目录

- 1、《南方多利增强债券型证券投资基金基金合同》；
- 2、《南方多利增强债券型证券投资基金托管协议》；
- 3、南方多利增强债券型证券投资基金 2019 年 3 季度报告原文。

### 9.2 存放地点

深圳市福田区莲花街道益田路 5999 号基金大厦 32-42 楼。

### 9.3 查阅方式

网站：<http://www.nffund.com>