

# 南方医药保健灵活配置混合型证券投资 基金 2023 年第 4 季度报告

2023 年 12 月 31 日

基金管理人：南方基金管理股份有限公司

基金托管人：中国建设银行股份有限公司

送出日期：2024 年 1 月 22 日

## § 1 重要提示

基金管理人的董事会及董事保证本报告所载资料不存在虚假记载、误导性陈述或重大遗漏，并对其内容的真实性、准确性和完整性承担个别及连带责任。

基金托管人中国建设银行股份有限公司根据本基金合同规定，于 2024 年 1 月 18 日复核了本报告中的财务指标、净值表现和投资组合报告等内容，保证复核内容不存在虚假记载、误导性陈述或者重大遗漏。

基金管理人承诺以诚实信用、勤勉尽责的原则管理和运用基金资产，但不保证基金一定盈利。

基金的过往业绩并不代表其未来表现。投资有风险，投资者在作出投资决策前应仔细阅读本基金的招募说明书。

本报告中财务资料未经审计。

本报告期自 2023 年 10 月 1 日起至 12 月 31 日止。

## § 2 基金产品概况

基金简称	南方医药保健灵活配置混合	
基金主代码	000452	
交易代码	000452	
基金运作方式	契约型开放式	
基金合同生效日	2014 年 1 月 23 日	
报告期末基金份额总额	1,269,242,114.55 份	
投资目标	本基金主要投资于医药保健行业证券，在严格控制风险的前提下，追求超越业绩比较基准的投资回报。	
投资策略	本基金通过定量与定性相结合的方法分析宏观经济、证券市场以及医药保健行业的发展趋势，评估市场的系统性风险和各类资产的预期收益与风险，据此合理制定和调整股票、债券等各类资产的比例，在保持总体风险水平相对稳定的基础上，力争投资组合的稳定增值。此外，本基金将持续地进行定期与不定期的资产配置风险监控，适时地做出相应的调整。	
业绩比较基准	中证医药卫生指数收益率*60%+上证国债指数收益率*40%	
风险收益特征	本基金为混合型基金，其长期平均风险和预期收益率低于股票型基金，高于债券型基金、货币市场基金。	
基金管理人	南方基金管理股份有限公司	
基金托管人	中国建设银行股份有限公司	
下属分级基金的基金简称	南方医药保健灵活配置混合 A	南方医药保健灵活配置混合 C
下属分级基金的交易代码	000452	014933

报告期末下属分级基金的份 额总额	1,260,729,882.23 份	8,512,232.32 份
---------------------	--------------------	----------------

### § 3 主要财务指标和基金净值表现

#### 3.1 主要财务指标

单位：人民币元

主要财务指标	报告期（2023 年 10 月 1 日—2023 年 12 月 31 日）	
	南方医药保健灵活配置混合 A	南方医药保健灵活配置混合 C
1.本期已实现收益	-7,768,559.71	-77,990.38
2.本期利润	66,096,901.63	397,469.72
3.加权平均基金份额本期利 润	0.0520	0.0456
4.期末基金资产净值	2,820,236,271.00	18,765,242.60
5.期末基金份额净值	2.237	2.205

注：1、基金业绩指标不包括持有人认（申）购或交易基金的各项费用，计入费用后实际收益水平要低于所列数字；

2、本期已实现收益指基金本期利息收入、投资收益、其他收入（不含公允价值变动收益）扣除相关费用和信用减值损失后的余额，本期利润为本期已实现收益加上本期公允价值变动收益。

#### 3.2 基金净值表现

##### 3.2.1 本报告期基金份额净值增长率及其与同期业绩比较基准收益率的比较

南方医药保健灵活配置混合 A

阶段	份额净值增 长率①	份额净值增 长率标准差 ②	业绩比较基 准收益率③	业绩比较基 准收益率标 准差④	①-③	②-④
过去三个月	2.38%	1.19%	-1.06%	0.68%	3.44%	0.51%
过去六个月	-5.49%	1.19%	-1.74%	0.67%	-3.75%	0.52%
过去一年	-10.63%	1.18%	-5.96%	0.66%	-4.67%	0.52%
过去三年	-37.06%	1.83%	-21.58%	0.95%	-15.48 %	0.88%
过去五年	60.47%	1.77%	-18.15%	0.73%	78.62%	1.04%
自基金合同 生效起至今	167.04%	1.52%	-6.40%	0.52%	173.44 %	1.00%

南方医药保健灵活配置混合 C

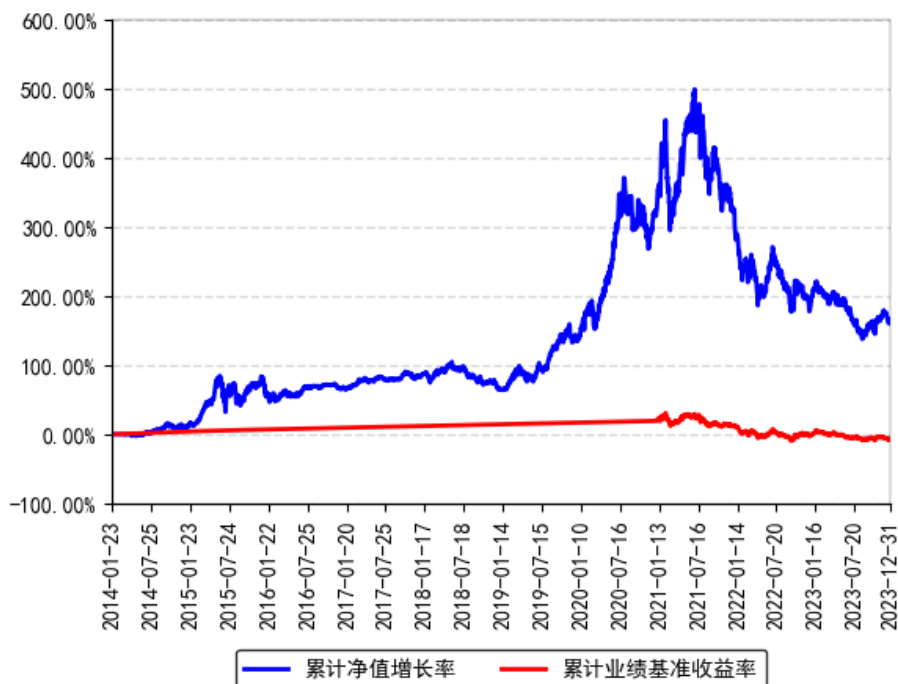
阶段	份额净值增 长率①	份额净值增 长率标准差	业绩比较基 准收益率③	业绩比较基 准收益率标	①-③	②-④

		②		准差④		
过去三个月	2.23%	1.18%	-1.06%	0.68%	3.29%	0.50%
过去六个月	-5.85%	1.18%	-1.74%	0.67%	-4.11%	0.51%
过去一年	-11.30%	1.18%	-5.96%	0.66%	-5.34%	0.52%
自基金合同生效起至今	-23.44%	1.58%	-8.97%	0.89%	-14.47%	0.69%

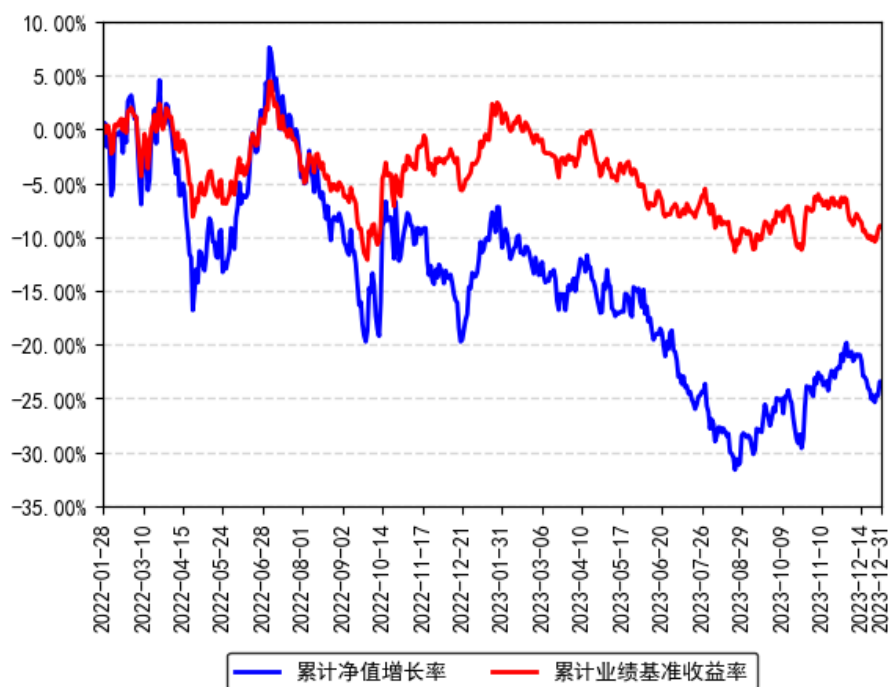
注：根据《关于南方医药保健灵活配置混合型基金变更业绩比较基准并修订基金合同的公告》，自基金合同生效日起至 2020 年 12 月 31 日止，本基金的业绩比较基准为“1 年期银行定期存款利率(税后)+1%”；自 2021 年 1 月 1 日起至本报告期末止，本基金的业绩比较基准变更为“中证医药卫生指数收益率×60%+上证国债指数收益率×40%”。

### 3.2.2 自基金合同生效以来基金份额累计净值增长率变动及其与同期业绩比较基准收益率变动的比较

南方医药保健灵活配置混合A累计净值增长率与同期业绩比较基准收益率的历史走势对比图



南方医药保健灵活配置混合C累计净值增长率与同期业绩比较基准收益率的历史走势对比图



注：本基金从 2022 年 1 月 27 日起新增 C 类份额，C 类份额自 2022 年 1 月 28 日起存续。

## § 4 管理人报告

### 4.1 基金经理（或基金经理小组）简介

姓名	职务	任本基金的基金经理期限		证券从业年限	说明
		任职日期	离任日期		
王峥娇	本基金基金经理	2018 年 7 月 27 日	-	14 年	女，哈尔滨工业大学管理学硕士，具有基金从业资格。曾先后就职于深圳泰石投资、深圳瀚信资产、上海尚雅投资、招商基金，历任研究员、基金经理助理、高级研究员。2015 年 8 月加入南方基金，负责医药行业研究；2018 年 7 月 27 日至今，任南方医保基金经理；2021 年 3 月 2 日至今，任南方医药创新股票基金经理。

注：1、本基金首任基金经理的任职日期为本基金合同生效日，后任基金经理的任职日期以及历任基金经理的离任日期为公司相关会议作出决定的公告（生效）日期；

2、证券从业年限计算标准遵从中国证监会《证券投资基金经营机构董事、监事、高级管理人员及从业人员监督管理办法》中关于证券投资基金从业人员范围的相关规定。

### 4.2 管理人对报告期内本基金运作合规守信情况的说明

本报告期内，本基金管理人严格遵守《中华人民共和国证券投资基金法》等有关法律法规、中国证监会和本基金基金合同的规定，本着诚实信用、勤勉尽责的原则管理和运用基金资产，在严格控制风险的基础上，为基金份额持有人谋求利益。本报告期内，本基金运作整体合法合规，没有损害基金份额持有人利益。基金的投资范围、投资比例及投资组合符合有关法律法规及基金合同的规定。

### 4.3 公平交易专项说明

#### 4.3.1 公平交易制度的执行情况

本报告期内，本基金管理人严格执行《证券投资基金管理公司公平交易制度指导意见》，完善相应制度及流程，通过系统和人工等各种方式在各业务环节严格控制交易公平执行，公平对待旗下管理的所有基金和投资组合。

#### 4.3.2 异常交易行为的专项说明

本基金于本报告期内不存在异常交易行为。本报告期内基金管理人管理的所有投资组合参与的交易所公开竞价同日反向交易成交较少的单边交易量超过该证券当日成交量的 5% 的交易次数为 7 次，是由于指数投资组合的投资策略导致。

### 4.4 报告期内基金投资策略和运作分析

2023 年四季度，中信医药指数上涨 3.35%（2023 年 10 月 1 日-2023 年 12 月 31 日，总市值加权区间涨跌幅），涨跌幅在中信 30 个一级子行业中位列第 4 位，大幅跑赢沪深 300（下跌 4.42%）。整个四季度，医药板块行情可以大致分为三个阶段：

10 月初至 10 月下旬医药整体回调，除了整体市场情绪较差之外，主要原因还有几点：第一医药前期在较短时间内逆势涨幅较大。9 月医药板块修复反腐悲观预期，超额收益明显，10 月跟随市场补跌；第二市场加速下跌带来主题熄火；第三是季报预告亮点不多；第四政策担忧加剧。这阶段表现好的主要是个股逻辑，包括 Q3 业绩相对超预期的公司。

10 月 24 日至 11 月底医药大幅跑赢沪深 300 走出比较强的独立行情。这一阶段市场交易的投资主线是出口逻辑，海外业绩占比高、增速快、海外销售实现从 0 到 1 突破的公司，超额收益明显。在板块表现较好，市场关注度高的背景下，主题也层出不穷，比如基因编辑、北交所、支原体肺炎、流感等。我们认为上涨的原因主要是市场在整体风险偏好较低，偏防御的心态下，选择一些股价底部，机构筹码相对较少的板块做轮动，比如医药、新能源、生猪养殖等，另外 Q3 业绩利空出尽，短期压制因素解除，因此主题炒作开始活跃。在这期间行业层面也有一些利好催化，比如医保局副局长在中国医药企业家科学家投资家大会开幕式上发表了《构建医药价格治理新格局，共同成就高质量的医药创新》主体演讲，提到了“医保部门正在探索建立药品在不同生命周期下的分阶段价格管理机制。”即在创新药上市早期，

企业面临短期内通过商业化收益收回成本的压力, 医保部门更多地关注这些药品的可获得性, 并给予合理的价格回报。在一款创新药处于生命周期的早期阶段时, 应该更多地关注药品的可获得性。另外 11 月特瑞普利单抗和呋喹替尼 FDA 获批、国际化成功也掀起了大家对于中国创新药企国际化预期的广泛讨论并带动创新药情绪。后续医保谈判、冬季感染增多等都带动了医保的热度。

12 月板块反弹结束, 跟随市场震荡向下。

行业层面市场关心最多的是反腐, 我们认为反腐已经成为常态化工作, 对投资影响不大。12 月 22 日市场监管总局召开反腐第二次推进会。强调医药反腐进入第二阶段, 后续主要采取自查为主、巡查为主的方式。避免一刀切, 鼓励开展正常学术活动。资本市场已经对反腐的常态化有理性认知。

在当前政策环境下, 我们依然维持 24 年医药行业相对全市场不具有显著超额收益机会的整体判断。未来投资观点需要重点跟踪政策方向。板块内部结构, 我们重点看好创新药和低估值两个方向。

#### 4.5 报告期内基金的业绩表现

截至报告期末, 本基金 A 份额净值为 2.237 元, 报告期内, 份额净值增长率为 2.38%, 同期业绩基准增长率为-1.06%; 本基金 C 份额净值为 2.205 元, 报告期内, 份额净值增长率为 2.23%, 同期业绩基准增长率为-1.06%。

#### 4.6 报告期内基金持有人数或基金资产净值预警说明

报告期内, 本基金未出现连续二十个交易日基金份额持有人数量不满二百人或者基金资产净值低于五千万元的情形。

## § 5 投资组合报告

### 5.1 报告期末基金资产组合情况

序号	项目	金额 (元)	占基金总资产的比例 (%)
1	权益投资	2,576,087,066.86	86.58
	其中: 股票	2,576,087,066.86	86.58
2	基金投资	-	-
3	固定收益投资	152,405,886.96	5.12
	其中: 债券	152,405,886.96	5.12
	资产支持证券	-	-
4	贵金属投资	-	-
5	金融衍生品投资	-	-

6	买入返售金融资产	85,132,000.00	2.86
	其中：买断式回购的买入返售金融资产	-	-
7	银行存款和结算备付金合计	159,997,990.08	5.38
8	其他资产	1,774,729.19	0.06
9	合计	2,975,397,673.09	100.00

## 5.2 报告期末按行业分类的股票投资组合

### 5.2.1 报告期末按行业分类的境内股票投资组合

金额单位：人民币元

代码	行业类别	公允价值（元）	占基金资产净值比例（%）
A	农、林、牧、渔业	-	-
B	采矿业	-	-
C	制造业	2,189,234,858.59	77.11
D	电力、热力、燃气及水生产和供应业	-	-
E	建筑业	-	-
F	批发和零售业	115,063,682.15	4.05
G	交通运输、仓储和邮政业	-	-
H	住宿和餐饮业	-	-
I	信息传输、软件和信息技术服务业	919,609.51	0.03
J	金融业	-	-
K	房地产业	44,916,583.05	1.58
L	租赁和商务服务业	-	-
M	科学研究和技术服务业	207,956,826.55	7.32
N	水利、环境和公共设施管理业	16,015.00	0.00
O	居民服务、修理和其他服务业	-	-
P	教育	-	-
Q	卫生和社会工作	17,979,492.01	0.63
R	文化、体育和娱乐业	-	-
S	综合	-	-
	合计	2,576,087,066.86	90.74

### 5.2.2 报告期末按行业分类的港股通投资股票投资组合

本基金本报告期末未持有港股通投资股票。

## 5.3 期末按公允价值占基金资产净值比例大小排序的股票投资明细

### 5.3.1 报告期末按公允价值占基金资产净值比例大小排序的前十名股票投资明细

序号	股票代码	股票名称	数量（股）	公允价值（元）	占基金资产净值比例（%）
----	------	------	-------	---------	--------------



1	600079	人福医药	5,683,136	141,282,760.96	4.98
2	688050	爱博医疗	816,178	140,415,263.12	4.95
3	300122	智飞生物	2,208,129	134,938,763.19	4.75
4	000403	派林生物	4,105,027	111,820,935.48	3.94
5	688617	惠泰医疗	283,352	110,082,252.00	3.88
6	002332	仙琚制药	8,230,900	105,108,593.00	3.70
7	300404	博济医药	9,093,373	81,385,688.35	2.87
8	600276	恒瑞医药	1,619,870	73,266,720.10	2.58
9	688076	诺泰生物	1,594,035	71,651,873.25	2.52
10	000423	东阿阿胶	1,421,400	70,103,448.00	2.47

#### 5.4 报告期末按债券品种分类的债券投资组合

金额单位：人民币元

序号	债券品种	公允价值（元）	占基金资产净值比例（%）
1	国家债券	150,991,781.59	5.32
2	央行票据	-	-
3	金融债券	-	-
	其中：政策性金融债	-	-
4	企业债券	-	-
5	企业短期融资券	-	-
6	中期票据	-	-
7	可转债（可交换债）	1,414,105.37	0.05
8	同业存单	-	-
9	其他	-	-
10	合计	152,405,886.96	5.37

#### 5.5 报告期末按公允价值占基金资产净值比例大小排名的前五名债券投资明细

金额单位：人民币元

序号	债券代码	债券名称	数量（张）	公允价值（元）	占基金资产净值比例（%）
1	019694	23 国债 01	783,000	79,821,293.92	2.81
2	019709	23 国债 16	708,000	71,170,487.67	2.51
3	118046	诺泰转债	14,140	1,414,105.37	0.05

#### 5.6 报告期末按公允价值占基金资产净值比例大小排名的前十名资产支持证券投资明细

本基金本报告期末未持有资产支持证券。

#### 5.7 报告期末按公允价值占基金资产净值比例大小排序的前五名贵金属投资明细

本基金本报告期末未持有贵金属。

## 5.8 报告期末按公允价值占基金资产净值比例大小排名的前五名权证投资明细

本基金本报告期末未持有权证。

## 5.9 报告期末本基金投资的股指期货交易情况说明

### 5.9.1 报告期末本基金投资的股指期货持仓和损益明细

无。

### 5.9.2 本基金投资股指期货的投资政策

本基金在进行股指期货投资时，将根据风险管理原则，以套期保值为主要目的，采用流动性好、交易活跃的期货合约，通过对证券市场和期货市场运行趋势的研究，结合股指期货的定价模型寻求其合理的估值水平，与现货资产进行匹配，通过多头或空头套期保值等策略进行套期保值操作。基金管理人将充分考虑股指期货的收益性、流动性及风险性特征，运用股指期货对冲系统性风险、对冲特殊情况下的流动性风险，如大额申购赎回等，利用金融衍生品的杠杆作用，以达到降低投资组合的整体风险的目的。

## 5.10 报告期末本基金投资的国债期货交易情况说明

### 5.10.1 本期国债期货投资政策

无。

### 5.10.2 报告期末本基金投资的国债期货持仓和损益明细

无。

### 5.10.3 本期国债期货投资评价

无。

## 5.11 投资组合报告附注

### 5.11.1 声明本基金投资的前十名证券的发行主体本期是否出现被监管部门立案调查，或在报告编制日前一年内受到公开谴责、处罚的情形。如是，还应对相关证券的投资决策程序做出说明

本基金投资的前十名证券的发行主体中，人福医药集团股份公司在报告编制日前一年内曾受到上海证券交易所的公开谴责。除上述证券的发行主体外，本基金投资的前十名证券的发行主体本期未有被监管部门立案调查，不存在报告编制日前一年内受到公开谴责、处罚的情形。

对上述证券的投资决策程序的说明：本基金投资上述证券的投资决策程序符合相关法律法规和公司制度的要求。

### 5.11.2 声明基金投资的前十名股票是否超出基金合同规定的备选股票库。如是，还应对相关股票的投资决策程序做出说明

本基金投资的前十名股票没有超出基金合同规定的备选股票库，本基金管理人从制度和流程上要求股票必须先入库再买入。

### 5.11.3 其他资产构成

单位：人民币元

序号	名称	金额（元）
1	存出保证金	634,555.30
2	应收证券清算款	-
3	应收股利	-
4	应收利息	-
5	应收申购款	1,140,173.89
6	其他应收款	-
7	待摊费用	-
8	其他	-
9	合计	1,774,729.19

### 5.11.4 报告期末持有的处于转股期的可转换债券明细

本基金本报告期末未持有处于转股期的可转换债券。

### 5.11.5 报告期末前十名股票中存在流通受限情况的说明

本基金本报告期末投资前十名股票中不存在流通受限情况。

## § 6 开放式基金份额变动

单位：份

项目	南方医药保健灵活配置混合 A	南方医药保健灵活配置混合 C
报告期期初基金份额总额	1,282,651,017.42	8,770,704.50
报告期期间基金总申购份额	34,146,874.92	4,119,008.31
减：报告期期间基金总赎回 份额	56,068,010.11	4,377,480.49
报告期期间基金拆分变动份 额（份额减少以“-”填列）	-	-
报告期期末基金份额总额	1,260,729,882.23	8,512,232.32

## § 7 基金管理人运用固有资金投资本基金情况

## 7.1 基金管理人持有本基金份额变动情况

本报告期末，基金管理人未持有本基金份额。

## 7.2 基金管理人运用固有资金投资本基金交易明细

本报告期内，基金管理人不存在申购、赎回或买卖本基金的情况。

## § 8 影响投资者决策的其他重要信息

### 8.1 报告期内单一投资者持有基金份额比例达到或超过 20%的情况

投资者类别	报告期内持有基金份额变化情况					报告期末持有基金情况	
	序号	持有基金份额比例达到或者超过 20% 的时间区间	期初份额	申购份额	赎回份额	持有份额	份额占比
机构	1	20231001-20231231	258,426,248.77	-	-	258,426,248.77	20.36%
产品特有风险							
本基金存在持有基金份额超过 20% 的基金份额持有人，在特定赎回比例及市场条件下，若基金管理人未能以合理价格及时变现基金资产，将会导致流动性风险和基金净值波动风险。							

注：申购份额包含红利再投资和份额折算。

### 8.2 影响投资者决策的其他重要信息

无。

## § 9 备查文件目录

### 9.1 备查文件目录

- 1、《南方医药保健灵活配置混合型证券投资基金基金合同》；
- 2、《南方医药保健灵活配置混合型证券投资基金托管协议》；
- 3、南方医药保健灵活配置混合型证券投资基金 2023 年 4 季度报告原文。

### 9.2 存放地点

深圳市福田区莲花街道益田路 5999 号基金大厦 32-42 楼。

### 9.3 查阅方式

网站：<http://www.nffund.com>